

**Yhteenvetosivu:
Leader-ryhmien haun 1. vaihe / Fas 1 i Leadergruppernas
ansökningsförfarande**

I. Perustiedot hakijasta / Grundläggande uppgifter om sökanden

1. Hakijan tiedot / Den sökandes uppgifter

Leader-ryhmän nimi / Leadergruppens namn	Leader Pohjoisin Lappi ry
Hakemuksen täyttäjä / Namnet på den som fyller i ansökan	Henna Kontsas
Matkapuhelin / Mobiltelefon	+358407604108
Sähköposti / E-post	henna.kontsas@pll.fi
Osoite / Adress	Jäämerentie 19
Postinumero / Postnummer	99600
Postitoimipaikka / Postkontor	Sodankylä

2. Oikeustoimikelpoisuus ja säännöt / Rättshandlingsförmåga och stadgar

Hakija on rekisteröity yhdistys / Sökanden är en registrerad förening
Yhdistyksen säännöt ovat liitteenä / Föreningens stadgar finns som bilaga

3. Toiminnan avoimuus / Verksamhetens öppenhet

Onko säännöissä määritelty, että toiminta on avointa kaikille? / Är verksamheten enligt stadgarna är öppen för alla?

Kyllä / Ja

4. Päätävän elimen kolmikanta ja säännöllinen vaihtuvuus / Iakttagande av trepartsprincipen och regelbundet medlemsbyte i det beslutande organet

Onko säännöissä määritelty kolmikanta ja säännöllinen vaihtuvuus? Liitteeksi säännöt sekä päätävän elimen kokoonpano, josta käy ilmi kolmikanta hakuhetkellä.

Har iakttagande av trepartsprincipen och regelbundet medlemsbyte i det beslutande organet fastställts i stadgarna? Bifoga stadgarna samt sammansättningen av det beslutande organet, av vilken framgår hur trepartsprincipen iakttagits vid ansökningstidpunkten.

Kolmikanta on määritelty säännöissä / Iakttagande av trepartsprincipen har fastställts i stadgarna

Säännöllinen vaihtuvuus on määritelty säännöissä / *Regelbundet medlemsbyte i det beslutande organet har fastställts i stadgarna*

Päätävän elimen kokoonpano on kolmikantaperiaatteen mukainen / *Sammansättningen av det beslutande organet är förenlig med trepartsprincipen*

5. Leader-toimintatavan osaaminen / *Kompetens i Leader-verksamhetssättet*

Perustelut, miten varmistetaan Leader-ryhmän työntekijöiden ja luottamushenkilöiden osaaminen
Esim. kuvaus aiemmasta Leader-toimintatavan mukaisesta työstä ja miten laatukäsikirja käytännössä toimii osaamisen varmistamisen työkaluna. (Max 1 000 merkkiä)

*Motiveringar till hur man säkrar kompetensen hos Leadergruppens anställda och förtroendevalda
Till exempel en beskrivning av det tidigare arbetet enligt Leader och hur kvalitetshandboken i praktiken fungerar som verktyg för att säkra kompetensen (max. 1 000 tecken)*

Leader-ryhmä on toiminut vuodesta 1996 alkaen ja toiminta ja -tavat ovat vakiintuneita. Vakituisen henkilöstön osaamista täydennetään osallistumalla aktiivisesti eri tahojen toteuttamiin koulutuksiin. Laajaa sidosryhmää käytetään osaamisen tukena.

Uuden henkilöstön osaaminen varmistetaan suunnitelmallisella rekrytointiprosessilla ja perehdyttämällä. Rekrytoinnissa painotetaan osaamisaloja, jotka vahvistavat yhdistyksen toimintaa kokonaisuudessaan. Tiettyjen teemojen ympärille koostetaan tiimejä, joissa opitaan toisilta ja siirretään tietoa henkilöstön välillä.

Hallituksen jäsenille pidetään vuosittain hallituskoulutus Leader-toiminnasta ja hallituksen roolista sekä vastuista. Jäseniltä selvitetään osaaminen ja verkostot työn, harrastus- ja luottamustoimien osalta. Hallitusjäsenien vahvuuksia hyödynnetään työntekijöiden tukena. Lapin Leader-ryhmien hallituksille järjestetään yhteiskoulutuksia ja lisäksi innostetaan jäseniä osallistumaan valtakunnallisiin tilaisuuksiin.

6. Taloudellinen ja hallinnollinen osaaminen / *Ekonomiskt och administrativt kunnande*

Kuvaus, miten käytännön työ aiotaan järjestää; yleisellä tasolla oman toiminnan resurssisuunnitelma tulevalle rahoituskaudelle 2023-2027: työntekijöiden määrä ja tehtävät yleisellä tasolla, miten taloushallinto järjestetty, mahdollinen hallinnollinen yhteistyö Leader-ryhmien kesken, esim. yhteiset työntekijät. (Max 1 000 merkkiä)

En beskrivning av hur arbetet ska ordnas i praktiken; En resursplan på allmän nivå för den egna verksamheten för den kommande finansieringsperioden 2023–2027: antalet anställda och deras uppgifter på allmän nivå, hur den ekonomiska förvaltningen har ordnats, eventuellt administrativt samarbete mellan Leadergrupperna, t.ex. gemensamma arbetstagare. (max. 1 000 tecken)

Toiminnanjohtaja johtaa ja kehittää yhdistystä, toimii esimiehenä, tekee sidosryhmätyötä sekä vastaa yrityshankkeista ja ryhmien välisistä hankkeista.

Taloushallintoa sähköistetään ja ulkoistetaan soveltuvilta osin. Taloussihteerin tehtäviä ovat taloushallinnon valmistelevat tehtävät, henkilöstöhallinto, maksatushakemukset ja -neuvonta, vastuu kokonaistaloudesta, toimintarahasta, raportoinnista ja seurannasta.

Kehittämispäällikön tehtäviin kuuluvat hankeaktivointi, -neuvonta, sidosryhmäyhteistyö, yhdistyksen kehittäminen yhdessä toiminnanjohtajan kanssa, yhdistyksen omien hankkeiden valmistelu ja tarvittaessa

projektipäällikkönä toimiminen sekä maisemanhoidon asiantuntijatehtävät.

Hankeassistentin tehtäviin kuuluu hankeneuvonnan avustavat työt ja viestintä.

Elinkeinokalataloudenkoordinaattori vastaa Lapin Kalaleader-toiminnasta.

Lapin Leader-ryhmien yhteistyöllä ratkaistaan osa resurssitarpeesta, kuten kansainvälisyyden edistäminen.

7. Toiminnan laajapohjaisuus / *Verksamhetens omfattning*

Perustelut sille, että ryhmän toiminnassa mukana riittävän suuri ja laajapohjainen joukko alueen toimijoita, mukaan lukien paikalliset asukkaat, yhteisöt, elinkeinoelämä, julkinen hallinto. Esim. kuvaamalla mitä tahoja ryhmän toiminnassa on mukana ja miten. (Max 2 000 merkkiä)

Motivering till att det i gruppens verksamhet kan anses delta en tillräckligt stor och bred grupp aktörer, inklusive lokala invånare, lokalsamhällen, näringslivet, den offentliga förvaltningen Till exempel beskrivning vilka aktörer som deltar i gruppens verksamhet och hur. (max. 2 000 tecken)

Alueella on yritysten toimipaikkoja 2561, joista 0-4 htv työllistäviä on noin 90 %. Pohjoisten elinkeinojen yritysneuvontaa tehdään yhteistyössä kuntien elinkeinotoimijoiden kanssa ja laajempaa elinkeinojen kehittämistyötä Pohjois- ja Itä-Lapin seudullisessa yrityspalveluverkostossa. Yritystukimahdollisuuksista käydään tiivistä keskustelua mm. ELY-keskuksen maaseuturahaston, yritysosaston, TE-palveluiden sekä Business Finlandin kanssa.

Yrittäjiä ohjataan aktiivisesti eri rahoituslähteisiin ja yrittäjäksi innostetaan oppilaitosyhteistyöllä. Porotalouden kehittämisessä yhteistyötä tehdään Paliskuntainyhdistyksen ja paliskuntien (18 kpl) kanssa, joissa osakkaita on noin 1900. Yritysneuvontaorganisaatioista tärkeimmät yhteistyökumppanit ovat ProAgria Lappi ja Metsäkeskus.

Pohjoisia älykkäitä kyliä kehitetään asukkaiden toimesta, jotka ovat järjestäytyneet kyläyhdistyksiin ja -seuroihin. Paikoin myös harrasteseuroilla, kuten metsästysseuroilla on aluekehittäjän rooli. Kunnat väliaikaisrahoittavat kylähankkeita ja toimivat laajemmin kuntaa koskevissa hankkeissa hallinnoijina. Saamelaisjärjestöt ovat aktiivisia toimijoita kulttuurisidonnaisissa hankkeissa. Kulttuuriympäristön hoidon osalta yhteistyö on tiivistä ELY-keskuksen luonnonsuojeluyksikön, kuntien maaseutupalveluiden, YM:n ja Lapin maakuntamuseon kanssa. Palveluiden kehittämisessä yhteistyötä tehdään mm. Lapin AVI:n, Perhehoitoliiton ja kuntien sote-palveluiden kanssa. Metsähallituksella on erittäin merkittävä rooli alueellisena toimijana mm. luvituksessa, maankäytössä ja matkailua tukevassa infrassa.

Lapset ja nuoret tavoitetaan peruskoulujen, kuntien nuorisotoimien ja nuorisovaltuustojen kautta, jotka välittävät tietoa Nuorisoleader toiminnasta sekä muista Leaderin nuorisolle kohdentamista toimista. Vähähiilisyiden kehittämisessä yhteistyötä tehdään alueen hankkeiden lisäksi tutkimuslaitosten, Lapin yliopiston Arktisen keskuksen ja muiden oppilaitosten kanssa.

9. Toimiminen paikallisesti / *Verksamheten på lokal nivå*

Kuvaus miten ryhmä toimii paikallisesti omalla alueellaan, on läsnä, jalkautuva ja kaikkien alueen toimijoiden saavutettavissa. (Max 2 000 merkkiä)

En beskrivning av hur gruppen arbetar lokalt inom sitt eget område, är närvarande, förankrad och tillgänglig för alla aktörer i området (max. 2 000 tecken)

Leader on alueen puolueeton kehittäjä, jonka peruslähdekohtana on alueen kokonaisvaltainen kehittäminen monirahastoisuuden kautta. Kehittämistyötä tehdään verkostomaisesti ja verkottaen. Tärkeiden sidosryhmien kanssa pidetään säännölliset palaverit yhteistyöstä ja sen kehittämisestä.

Leader-ryhmän henkilöstö on sijoittunut alueelle hajautetusti, joka tuo yhdistykseen aluetuntemusta ja lisää neuvonnan saatavuutta sekä verkostoitumista paikallisesti. Hankeneuvonta toteutetaan pääasiassa etäyhteyksillä, puhelimella ja sähköpostilla. Hankeideoita otetaan vastaan myös sähköisen lomakkeen kautta. Henkilökunnalla on liukuva työaika, joka mahdollistaa neuvonnan ja tiedottamisen myös virka-ajan ulkopuolella. Yhdistyksellä on valmius tarjota neuvontaa myös kasvotusten, joka usein on tärkeää etenkin iäkkäämmille hakijoille. Yhdistyksellä on toimisto, joka sijaitsee keskellä toiminta-aluetta Sodankylässä, sekä mahdollisuus palvella asiakkaita kunnantaloilla jokaisessa kunnassa.

Ryhmä tiedottaa toiminnastaan paikallislehdissä jutuina ja ilmoituksina, kotisivujen kautta sekä sosiaalisessa mediassa. Nuorille, ikäihmisten perhehoidosta kiinnostuneille ja kyläyhteisöllistä kulttuurimaiseman hoidosta kiinnostuneille on kohdennettua tiedottamista. Ryhmä järjestää itse ja osallistuu muiden järjestämiin tilaisuuksiin ja tapahtumiin, joissa aktivoidaan niin asukkaita kuin yrittäjiä kehittämiseen ja tukimuotojen hyödyntämiseen. Saamelaisyhdistyksiä ja saamelaiselinkeinojen harjoittajia aktivoidaan Leader-työhön huomioiden kulttuurilliset erityispiirteet ja kielet.

Yhdistyksen hallituksen kokoonpanossa kiinnitetään erityistä huomiota alueelliseen tasapainoon ja kolmikantaan, jota tukee ennalta määritelty kiertojärjestelmä. Jo pitkään vakiintunut käytäntö on ollut, että hallituksen kokoukset järjestetään etäyhteyksin pitkistä välimatkoista johtuen. Hallitusjäsenet tuovat paikallistietoutta ryhmän toimintaan ja tiedottavat omille verkostoilleen Leader-työn mahdollisuuksista.

10. Toimiminen innovatiivisesti / *Innovativ verksamhet*

Kuvaus miten ryhmä toimii tulevaisuuteen katsovana, ennakkoluulottomana, rohkeana, innostavana ja rohkaisevana, uudistuvana ja oppivana organisaationa. (Max 2 000 merkkiä)

En beskrivning av hur gruppen arbetar som en framtidsinriktad, fördomsfri, modig, inspirerande och uppmuntrande, förnyande och inlärande organisation (max. 2 000 tecken)

Ryhmä valmistautuu tulevaisuuteen seuraamalla globaaleja muutosvoimia, kuten väestön ikääntymistä, kaupungillistumista, digitalisaatiota ja ilmastonmuutosta. Toiminta on ennakoivaa ja mm. palvelujen kehittämisessä huomioidaan ikäihmisten palveluiden tarpeiden kasvaminen ja jatkuvuutta haetaan huomioimalla erityisesti nuorten tarpeet ja näkökulmat. Digitalisaatio antaa mahdollisuuksia harvaanasutun alueen kehittämiseen. Paikallisista lähtökohdista rakennetun vähähiilisyysstrategian laadintaa jatketaan osallistaen. Luonto-oloista riippuvaisia pohjoisia elinkeinoja tuetaan sopeutumisessa muuttuvaan toimintaympäristöön.

Orastaviin tarpeisiin vastataan rohkeasti, ratkaisuhakuisesti ja innovatiivisesti hyödyntämällä eri hankemuotoja ja monirahastoisuutta. Edistetään yrittäjyyttä ja yrittäjien yhteistyötä sekä ennakkoluulottomasti luodaan tulevaisuuden kuvia pohjoisille kylille. Alue- ja toimialarajoja ylitetään tietoisesti, jotta saadaan uutta osaamista ja innovaatioita. Kehittämisessä hyödynnetään verkostotuntemusta ja toimitaan innostavana verkostojen koollekutsujana.

Kehittämisinto lähtee paikallistasolta ja valmistelussa huomioidaan kestävyys, jatkuvuus, perinteet ja kulttuuriset näkökulmat. Ryhmässä tartutaan toimeen ja tarjotaan matalan kynnyksen neuvontaa. Asukkaita rohkaistaan kehittämään asuinalueitaan ja yrityksiä autetaan monipuolistumaan ja kehittymään. Ei tyydytä olemaan vain rahoittaja, vaan aluekehittäjä. Onnistuneista hankkeista, menestystarinoista ja

toimintamalleista tiedotetaan ja näytetään esimerkkiä.

Yötön yö ja kaamos tukevat aika- ja paikkasitoutumattomuutta myös työnteossa. Ryhmän laajuudesta johtuen organisaatio on tottunut etätyöhön, ja henkilöstö on hyvin verkottunut ja muutosmyönteinen. Digitalisaation mahdollisuudet tunnistetaan ja hyödynnetään. Henkilöstö toimii yhteisöllisesti, toisiaan tukien ja toisilta oppien sekä itseohjautuvasti.

III. Toiminta-alueen tiedot / *Uppgifter om verksamhetsområdet*

11. Toiminta-alueen kunnat / *Kommuner inom verksamhetsområdet*

Kunnat, jotka kuuluvat kokonaan toiminta-alueeseen / <i>Kommuner som helt och hållet omfattas av verksamhetsområdet</i>	Utsjoki, Inari, Sodankylä, Savukoski, Pelkosenniemi, Salla ja Kemijärvi
Kunnat, joista osa kuuluu toiminta-alueeseen / <i>Kommuner som delvis omfattas av verksamhetsområdet</i>	Ei vastauksia

12. Toiminta-alueen asukasmäärä aluetyypeittäin / *Invånarantal inom verksamhetsområdet enligt områdestyp*

Käyttäkää Suomen ympäristökeskuksen v. 2020 julkaisemaa tilastoa Väestö ELY-keskus-, maakunta- ja kuntatasolla, joka löytyy täältä: https://www.ymparisto.fi/fi-FI/Elinymparisto_ja_kaavoitus/Yhdyskuntarakenne/Tietoa_yhdyskuntarakenteesta/Kaupunkimaaseutu_luokitus/Kartat_ja_tilastot. Mikäli toiminta-alueeseen kuuluu kunnan osia, on esitettävä arvio asukasmäärästä aluetyypeittäin ko. alueella.

Använd den statistik som Finlands miljöcentral publicerat 2020 på närings-, trafik- och miljöcentralsnivå, landskapsnivå och kommunnivå. Statistiken finns här (på finska): https://www.ymparisto.fi/fi-FI/Elinymparisto_ja_kaavoitus/Yhdyskuntarakenne/Tietoa_yhdyskuntarakenteesta/Kaupunkimaaseutu_luokitus/Kartat_ja_tilastot. Om verksamhetsområdet omfattar delar av en kommun, ska en uppskattning av invånarantalet per områdestyp presenteras för området i fråga.

Harvaan asuttu maaseutu / <i>Glesbygd</i>	22421
Ydinmaaseutu / <i>Kärnlandsbygd</i>	5981
Kaupunkien läheinen maaseutu / <i>Landsbygd nära städerna</i>	Ei vastauksia
Maaseudun paikalliskeskukset / <i>Lokala centra på landsbygden</i>	Ei vastauksia
Kaupungin kehysalue / <i>Kransområdet kring städer</i>	Ei vastauksia
Ulompi kaupunkialue / <i>Yttre stadsområde</i>	Ei vastauksia
Sisempi kaupunkialue / <i>Inre stadsområde</i>	Ei vastauksia

13. Perustelut toiminta-alueelle / *Motivering till verksamhetsområdet*

Perustelut sille, että alue on paikalliselle kehittämiselle sopiva: riittävän suuri, jotta se mahdollistaa riittävät resurssit Leader-ryhmän toiminnalle ja tukee verkostoitumista ja yhteistyötä sekä innovatiivisuutta, ja riittävän pieni, jotta paikallisuus toteutuu.

Leader-ryhmän alueella tulee olla pääsääntöisesti vähintään 20 000 maaseutualueiden asukasta. Mikäli asukkaita on vähemmän, esittäkää erityiset perustelut tälle, esim. alueen harva asutus.

(Max 2 000 merkkiä)

Motivering till varför området lämpar sig för lokal utveckling: Området ska vara tillräckligt stort för att Leadergruppen ska ha tillräckliga resurser för verksamheten och det ska bidra till nätverksbildning, samarbete och innovativ verksamhet, och det ska vara tillräckligt litet för att den lokala aspekten får genomslag.

Leadergruppens område ska i regel omfatta minst 20 000 invånare i landsbygdsområden. Om antalet invånare är mindre, ange särskilda motiveringar till detta, t.ex. att det området är en glebygd.

(max. 2 000 tecken)

Toiminta-alue on isompi kuin yksi kunta, mutta pienempi kuin Lapin maakunta. Alue kuuluu kokonaisuudessaan Lapin ELY-keskuksen alueeseen. Koko alue on harvaan asuttua ja alueella ei ole yhtään isoa kaupunkialuetta. Isoimmat keskukset ovat Kemijärven kaupunki, Sodankylän ja Ivalon kuntataajamat. Maantieteellisesti toiminta-alue on laaja ja sijoittuu kahden seutukunnan alueeseen. Yhtenä seutukuntana alue olisi liian pieni Leader-ryhmän alueeksi. Alueen kuntia yhdistää monet yhteneväiset tunnusluvut ja yhteiset elinkeinot. Koko alueella on pitkä yhteinen raja Venäjän kanssa, joten kansainvälisten hankkeiden tavoitteet ovat yhteneväisiä. Koko alue kuuluu poronhoitoalueeseen.

IV. Alueen kuvaus ja analyysit / *Beskrivning och analys av området*

14. Alueen kuvaus ja nykytilan analyysi / *Beskrivning av området och analys av nuläget*

(Max 5 000 merkkiä) / (max. 5 000 tecken)

Euroopan pohjoisin Leader-ryhmä on pinta-alaltaan suurin ja harvaanasutuin. Ryhmä koostuu Itä- ja Pohjois-Lapin seutukunnista ja sen kylät ovat syntyneet vesistöjen, poro- ja kalastusalueiden äärelle. Asutuskylät on muodostettu sodan jälkeen. Kylissä viihdytään ja halutaan asua, elämäntyylillä on vahvaan luontoyhteyteen pohjautuvaa. Loma-asuntojen määrä alueella on suuri, joka ajoittain nostaa asukaslukea merkittävästi. Paluumuuttajia ja uudisasukkaita kiinnostaa muutto pohjoiseen, mutta asuntojen puute on hidaste. Digitalisaatio ja valokuituverkosto parantaa etätöiden tekemistä ja samalla mahdollistaa monipaikkaisuuden. Utsjoelle ja Sodankylään on rakennettu kattava valokuituverkosto ja kyläverkko-osuuskuntia on perustettu kolmeen kylään.

Kunnissa kehittäminen on elinkeinopainotteista ja talousjohdannaista, joten kylien kehittäminen on asukkaiden ja yrittäjien oman aktiivisuuden varassa. Kylien peruspalvelut ovat vähäiset ja perusinfra rappeutunut. Kulttuuriympäristöt ovat myös heikentyneet alkutuotannon vähenemisen myötä ja maanomistajuuden pirstoutuminen heikentää maa- ja metsäkiinteistöjen käytettävyyttä. Onnistuneiden kylätalohankkeiden esimerkki kannustaa kuitenkin asukkaita omaehtoiseen kehittämiseen. Ikääntymisen vuoksi kehittäjien määrä vähenee. Asukkaista 33,3% on yli 64-vuotiaita ja määrä kasvaa vuoteen 2040 saakka. Leader-ryhmä on tehnyt työtä ikäihmisten perhehoitomallin kehittämiseksi Lapin ja Koillismaan alueella. Malli luo työpaikkoja kyliin, mahdollistaa ikäihmisille kylissä asumisen, tarjoaa kodinomaista hoivaa

ja vähentää isojen hoitolaitosten tarvetta. Erikoissairaanhoidon ja kauppapalvelut edellyttävät matkustamista ja asukkaat ovat riippuvaisia yksityisautoilusta.

Inarissa on saamelaiskulttuuria kehittävien instituutioiden keskittymä mm. Saamelaiskulttuurikeskus Sajos, Saamelaiskäräjät, Saamelaismuseum ja luontokeskus Siida. Kolttakulttuuria kehittää ja ylläpitää Kolttakulttuurisäätiö. Vahvan saamelaiskulttuurin lisäksi alueella on monitasoinen ja vaihderikas historia. Saamenkielisten julkisten palveluiden saatavuus on edelleenkin haaste, vaikka edistymistä on tapahtunut viime vuosina.

Kouluverkko on kaventunut peruskoulujen keskittyessä kuntakeskuksiin. Lukiot toimivat lähes kaikissa kunnissa. Toisen asteen oppilaitosten opiskelijamäärää on kompensoitu tarjoamalla opiskelumahdollisuuksia muualta Suomesta tuleville ja ulkomaalaisille opiskelijoille. Ammatillisia oppilaitoksia ovat Inarissa toimiva Saamelaisalueen koulutuskeskus ja Sodankylässä sekä Kemijärvellä sijaitsevat Lapin koulutuskeskus REDU:n toimintayksiköt. Nuoret lähtevät usein jatko-opiskelemaan pois kotipaikkakunniltaan ja he ovat halukkaita palaamaan kotipaikkakunnalle, jos sieltä löytyisi hyväpalkkaista työtä ja enemmän elämää. 73 % nuorisokyselyn vastaajista kaipasi monipuolisempia harrastusmahdollisuuksia ja tekemistä vapaa-ajalle. Erityisen haasteen tuovat pitkät välimatkat, ohjaajien- ja harrastuspaikkojen puute sekä pienet harrasteryhmitt.

Alueelle sijoittuu luonnonpuistoja, erämaa-alueita, Natura 2000- suojelualueita sekä laajoja kansallispuistoja. Sallaan on valmisteilla kansallispuisto. Nämä ovat vetovoimatekijöitä uusille asukkaille, kotimaisille ja kv-matkailijoille sekä tarjoavat poroelinkeinolle rauhallisia laitumia. Kansallispuistojen läheisyyteen sijoittuvien matkailukeskusten kasvu on jatkunut voimakkaana ja matkailu on levittäytynyt myös tunturikeskusten ulkopuolelle. Utsjoen lohestukseen nojautunut matkailuelinkeino on kalastuslainmuutosten myötä rakennemuutoksessa, joka ohjaa aluetta kehittämään ympärivuotiseksi matkailukohteeksi. Matkailu lisää palveluita myös paikallisten asukkaiden käyttöön. Heikkoutena on riippuvaisuus kv-asiakkaista, pääomanpuute, kausiluonteisuus, työvoiman saanti sekä saavutettavuus. Rajakaupan merkitys on suuri erityisesti Norjan rajalla ja Venäjän rajayhteys on mahdollisuus. Elinkeinorakenne pohjautuu palvelualalle, josta suurimpia työllistäjiä ovat matkailu, kunnat ja muut julkiset toimijat. Alkutuotantovaltaisella on Savukoski porotalousryhtäjäyden vuoksi. Jalostuksen osuus työpaikoista on korkein Sodankylässä n. 26 %.

Metsä- ja kaivosteollisuudella on suuri työllistävä vaikutus. Kaivostoiminta keskittyy Sodankylään, jossa sijaitsee mm. kokonaislouhintamäärältään Suomen suurin monimalmikaivos. Metsätalousmaasta 80 % on valtio-omisteista ja kestävää käyttöä ohjaa Lapin alueellinen metsäohjelma 2021-25. Metsät ovat pääasiassa raaka-aineen hankinta-alueita ja jalostustoiminnalle on tarvetta. Ammattikalastukselle tärkeimmät vesialueet ovat tekoaltaat, Inarjärvi ja Kemijärvi. Kalastuksen infrastruktuuri on kunnossa ja ammattikalastajien määrä on kasvanut, johon on vaikuttanut ryhmän toimiminen Lapin kalatalouden toimintaryhmänä.

Pohjoiset elinkeinot ovat riippuvaisia ympäristön tilasta. Hiiliviisauteen on kiinnitetty huomiota useiden hankkeiden avulla: luomalla kestävä matkailun toimintamalli, edistetty vähähiilistä ajattelua sekä lähiruoan ja sivuvirtojen käyttöä.

15. Alueen kehittämistarpeet ja tulevaisuuden näkymät / Utvecklingsbehov och framtidsutsikter

(Max 5 000 merkkiä) / (max. 5 000 tecken)

Monipaikkaisuus on nouseva ilmiö, jossa tulee huomioida eri ikäluokkien ja elämäntilanteiden tarpeet. Tarvitaan etäyhteyksiä työntekoon, harrastusmahdollisuuksia, yhteisöllisyyttä ja kokoontumistiloja. Pohjois- ja Itä-Lappi voivat erottautua etätyöpaikkana huomioiden luonnosta saatavat positiiviset, jaksamista parantavat

vaikutukset. Uudet asukkaat tuovat osaamista ja uudenlaista näkökulmaa aluekehittämiseen. Selvittämällä lappilaisen identiteetin omaavien paluumuuttajien motivaatio, voidaan tarjota tuotteistettuja paketteja muuton tueksi. Kasvava muuttoliike pohjoiselle maaseudulle edellyttää uudenlaisia asumisratkaisuja, kattavia verkko-yhteyksiä ja työllistymismahdollisuuksista, kuten ikäihmisten perhehoidosta, tiedottamista. Kylissä on hyödyntämätöntä resurssia, joka voidaan aktivoida kehittämistyöhön tarjoamalla uusia kehittämisspolkuja ja lisäämällä verkostoitumista kylissä ja kylien välillä.

Alueella asumisen ja yrittämisen mahdollistaa toimiva perusinfra, jonka kunnostamiseen tulee keskittää voimavaroja. Kyläosuuskuntien sijaan on tarpeen aktivoida ja tiedottaa uudenlaisista ratkaisuista, joilla haetaan huoltovarmuutta ja resurssitehokkuutta. Maa-alueiden omistajien tietoisuuden lisääminen alkutuotannosta ja kulttuuriympäristönhoidon merkityksestä niin viihtyvyyden kuin luonnon monimuotoisuuden näkökulmasta on tarpeellista. Perinnebiotooppien hoito, vesistöjen kunnostus ja vieraslajien poisto lisäävät asukkaiden yhteisöllisyyttä. Kylien hankkeissa kannustetaan uusiutuvien energiaratkaisujen hyödyntämiseen. Lähipalveluiden turvaamisessa on avainasemassa asukkaiden digivalmiuksien lisääminen. Pohjois-Lapin alueella on edelleen tarvetta kehittää saamenkielisiä palveluita, johon digitaalisuus luo mahdollisuuksia. Kyliin tarvitaan harraste- ja kokoontumistiloja sekä kuljetusratkaisuja eri ikäryhmille.

Kylien vahvuuksien tunnistaminen ja erikoistuminen luo uudenlaista elinkeinotoimintaa ja vetovoimaa. Perinnetaitojen vaaliminen ja siirtäminen vahvistaa alueen asukkaiden kulttuuri-identiteettiä. Alueen rikas kulttuurihistoria pohjautuu maankäyttöön ja elinkeinoin, kuten lohestukseen. Saamelaiskulttuurilla ja sen käsityöperinteellä on merkittävä rooli erityisesti Pohjois-Lapin alueella ja sen säilymiseksi on erityisesti panostettava nuorten tietotaidon lisäämiseen.

Pohjoisia älykyliä rakentaessa ovat alueen nuoret avainasemassa. Nuorille tulee antaa mahdollisuus osallistua ja vaikuttaa kotiseudun kehittämiseen luomalla rakenteita, joiden kautta osallistaminen on aidosti mahdollista. Lasten ja nuorten viihtymistä kotiseudulla voidaan lisätä kulttuurista identiteettiä vahvistamalla ja tarjoamalla vapaa-ajan viettoa tukevaa infraa ja monipuolisia harrastusmahdollisuuksia. Tiiviin oppilaitosyhteistyön avulla tavoitetaan nuoret ja tehdään näkyväksi alueen työllistymismahdollisuuksia ja yrittäjyyttä. Alueellista yhteistyötä kehittämällä voidaan lisätä lasten ja nuorten palveluiden saatavuutta ja monipuolisuutta. Palveluiden kehittämisessä on hyvä huomioida myös digitalisaation luomat mahdollisuudet, kuten pelillistäminen. Ilmastonmuutoksesta huolestuneille lapsille ja nuorille on mahdollistettava vaikuttaminen ympäristönsä pienin konkreettisin teoin. Vastaavasti nuorille elinkeinonharjoittajille on tarjottava kokeilumahdollisuuksia, joissa etsitään ratkaisuja sopeutumiseen muuttuvassa ympäristössä.

Ilmastonmuutos vaikuttaa erittäin voimakkaasti vuodenaikojen vaihtelun ennakoimattomuudella pohjoisiin ja saamelaisiin luonnosta riippuvaisiin elinkeinoin, kuten poro- ja metsätalouteen, ammattikalastukseen sekä käsityö- ja matkailuun. Alueen arktista testaus- ja tutkimustietoa tulee hyödyntää tehokkaasti elinkeinon kehittämisessä, kun sopeudutaan muutokseen. Aitoon kulttuuriin ja kestävyteen perustuvia matkailupalveluita tulee edelleen kehittää ja kiinnittää huomiota yritysten resilienssiin yllättäviä muutoksia vastaan.

Yritystoiminnan jatkuvuuden turvaamiseksi tarvitaan sukupolvenvaihdoksia, yrityskauppoja ja uusia yrittäjiä sekä keinoja työvoiman saatavuuteen. Tähän yhtenä ratkaisuna on kisailemalla uudelleen viritäminen maaseudun yrittäjyyteen. Pohjoiset yrittäjät tarvitsevat osaamista monialayrittäjyyteen, palveluiden skaalaamiseen, asiakassegmentin laajentamiseen, markkinointiin, digitaalisuuteen ja toimimiseen globaaleilla markkinoilla. Lisäksi osaamista tarvitaan toimialoja koskevien lakien ja asetusten huomioimiseen. Pientuottajien resurssitehokas jatkojalostus edellyttää verkostoitumista, koordinoitua yhteistyötä, tuotteistamista, uusia energiatehokkaita jalostustiloja ja tuotantolaitosten digitalisointia. Raaka-aineen tuottajasta jalostustuotteiden suoramyjäksi siirtyminen edellyttää uusia toimintamalleja, koulutusta ja logistiikkaa.

Hiiliviisautta ovat perinteisten toimialojen raja-aitojen kaataminen, sivuvirtojen hyödyntäminen ja riippumattomuus uusiutumattomista polttoaineista. Yrittämiseen tarvitaan rohkaisua, koulutusta ja avustusta toiminnan aloittamiseen.

IV. Osallistava valmisteluprosessi / *Inkluderande beredningsprocess*

16. Kuvaus osallistavasta valmisteluprosessista / *Beskrivning av på vilket sätt beredningsprocessen är inkluderande*

Miten valmistelua on haun ensimmäisessä vaiheessa tehty osallistavasti? Miten osallistava valmisteluprosessi käytännössä näkyy ensimmäisen vaiheen hakemuksessa? (Max 2 000 merkkiä)

Hur har beredningen i den första fasen av ansökningsförfarandet gjorts på ett inkluderande sätt? Hur syns den inkluderande beredningsprocessen i praktiken i ansökan för den första fasen? (max. 2 000 tecken)

Strategiatyö aloitettiin edellisen kauden arviointi- ja toimintaympäristökyselyllä ja siitä oppimalla. Valmistelussa osallistettiin dynaamisesta verkostanalyysistä esiin nousseita merkittävimpiä kumppaneita, joiden avulla laadittiin alueen nykytila- ja tarveanalyysi. Kuntien elinkeinotoimijoille toteutettiin sähköinen kysely resursseista, osaamisesta ja yhteistyön sujumisesta Leader-ryhmän kanssa. Kyselyn jälkeen pidettiin tapaamiset, joissa käytiin läpi kunnan nykytila, tulevaisuuden suunnitelmat ja laadittiin yhteinen SWOT-analyysi.

Kyliä asukkaita, yrittäjiä ja yhdistyksiä osallistettiin strategiatyöhön kertomalla kaikissa tilaisuuksissa strategiatyön aikataulusta ja vaikuttamismahdollisuuksista. Kotisivujen ”Tulevaisuus”-sivulla tiedotettiin tilaisuuksista ja sähköisistä kyselyistä. Kyselyt koskivat aluekehittämistä (216 vastausta), kylien resursseja ja kehittämisenäkymiä (110 vastausta) ja hiiliviisautta (89 vastausta). Hiiliviisautta ja sen vaikutusta alueelle selvitettiin lisäksi syvähaastattelemalla sidosryhmiä mm. matkailusta, kalastuksesta ja rakentamisesta. Alueella järjestettiin kaksi Ideakirnu-tapahtumaa alueen porotalousyrittäjille, joissa aiheena oli sopeutuminen muuttuvaan ilmastoon.

Nuorille toteutettiin kattava kysely kotiseudusta (581 vastausta) ja tulevaisuustyöpajoja. Nuorisotyössä mukana oleville pidettiin sidosryhmätapaaminen yhteistyöstä ja resursseista. Valmistelusta on tiedotettu kattavasti sosiaalisessa mediassa ja paikallislehdissä. Arvioinnin yhteydessä toteutettiin kysely vanhoille ja nykyisille hallitusjäsenille, jolla selvitettiin organisaation kehittämistarpeita. Muita osallistettuja sidosryhmiä olivat Metsäkeskus, Lapin ELY-keskus, Lapin Leader-ryhmät ja saamelaistoimijat.

Yhdistykselle on valittu alueellisesti kattava strategiatyöryhmä, joka ohjaa strategiatyön prosessia. Valmisteluprosessi näkyy alueen nykytila- ja tarveanalyysissä sekä dynaamisessa verkostanalyysissä sekä ohjaa haun toisen vaiheen osallistamista.

17. Suunnitelma osallistavasta valmisteluprosessista haun toisessa vaiheessa / *Plan för en inkluderande beredningsprocess i ansökningsförfarandets andra fas*

Miten valmistelua tehdään osallistavasti haun toisessa vaiheessa? (Max 2 000 merkkiä)

På vilket sätt genomförs den inkluderande beredningsprocessen i ansökningsförfarandets andra fas? (max. 2 000 tecken)

Strategian valmistelutyötä koostetaan 2. vaiheessa toiminta-alueen asukkaiden, sidosryhmien sekä strategiatyöryhmän kanssa. Asukkaiden paikallishistoria- ja kulttuurituntemus, alueen ympäristön ja luonnontuntemus, paikallisten ja perinteisten elinkeinojen hallinta sekä monialainen osaaminen, ovat strategiatyön lähtökohta. Alueella järjestetään Peloton Pohjoinen kylä -tulevaisuustilaisuuksia, joissa luodaan yhteisen näkemys siitä, mitä Älykäs Pohjoinen kylä tarkoittaa asukkaille ja miten Leader-työllä tuetaan tavoitetta. Tulevaisuustyöpajat järjestetään kattavasti koko alueella. Uudisasukaskokeilu toteutetaan neljässä kylässä, joihin toivotaan tervetulleeksi ulkopuolinen asukas kuukaudeksi osallistumaan ja tutustumaan kyläyhteisöön, tapoihin ja toimintamalleihin. Uudisasukas huomioi kylän positiivisia puolia ja kehittämiskohteita, joita hyödynnetään kylien vetovoimaisuutta lisäävien toimenpiteiden suunnittelussa. Verkostomaista näkemystä aluekehittämiseen haetaan kylien välisillä tutustumismatkoilla, joilla etsitään inspiraatiota oman kylän kehittämiseen. Alkutuottajia osallistetaan syksyllä järjestettävässä lähiruoka- ja luonnontuoteteemaisessa tapahtumassa. Vähähiilisyys-teemaa on valmisteltu haun 1. vaiheessa ja siitä laaditaan vähähiilisyysopas, jota hyödynnetään hankkeiden tavoitteiden ja mittareiden laadinnassa. Nuoria osallistetaan digitaalisia menetelmiä hyödyntäen etenkin Älykylä -teeman ympärille. Nuorisovaltuustot ovat tärkeitä kumppaneita kuntakohtaisessa tiedottamisessa ja heidän aluetuntemusta hyödynnetään strategian valmistelun eri vaiheissa. Saamelaisoimijoille järjestetään tulevaisuustyöpaja ja saamelaisnuorille toteutetaan oma kysely. Kuntakierroksella varmistetaan, että uudet kunnanvaltuutetut ovat tietoisia Leader-toiminnasta ja vaikuttamismahdollisuudesta strategiavalmisteluun. Luonnos strategiasta toimitetaan kommentoitavaksi kuntien elinkeinotoimijoille ja tärkeimmille sidosryhmille, jotta saadaan varmistettua alueen yhteinen näkemys.

 Muokkaa vastausta

Sulje

SIGNATURES**ALLEKIRJOITUKSET****UNDERSKRIFTER****SIGNATURER****UNDERSKRIFTER**

This documents contains 10 pages before this page

Tämä asiakirja sisältää 10 sivua ennen tätä sivua

Detta dokument innehåller 10 sidor före denna sida

Dokumentet inneholder 10 sider før denne siden

Dette dokument indeholder 10 sider før denne side

authority to sign

asemavaltuus

ställningsfullmakt

autoritet til å signere

myndighed til at underskrive

representative

nimenkirjoitusoikeus

firmateckningsrätt

representant

repræsentant

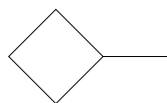
custodial

huoltaja/edunvalvoja

förvaltare

foresatte/verge

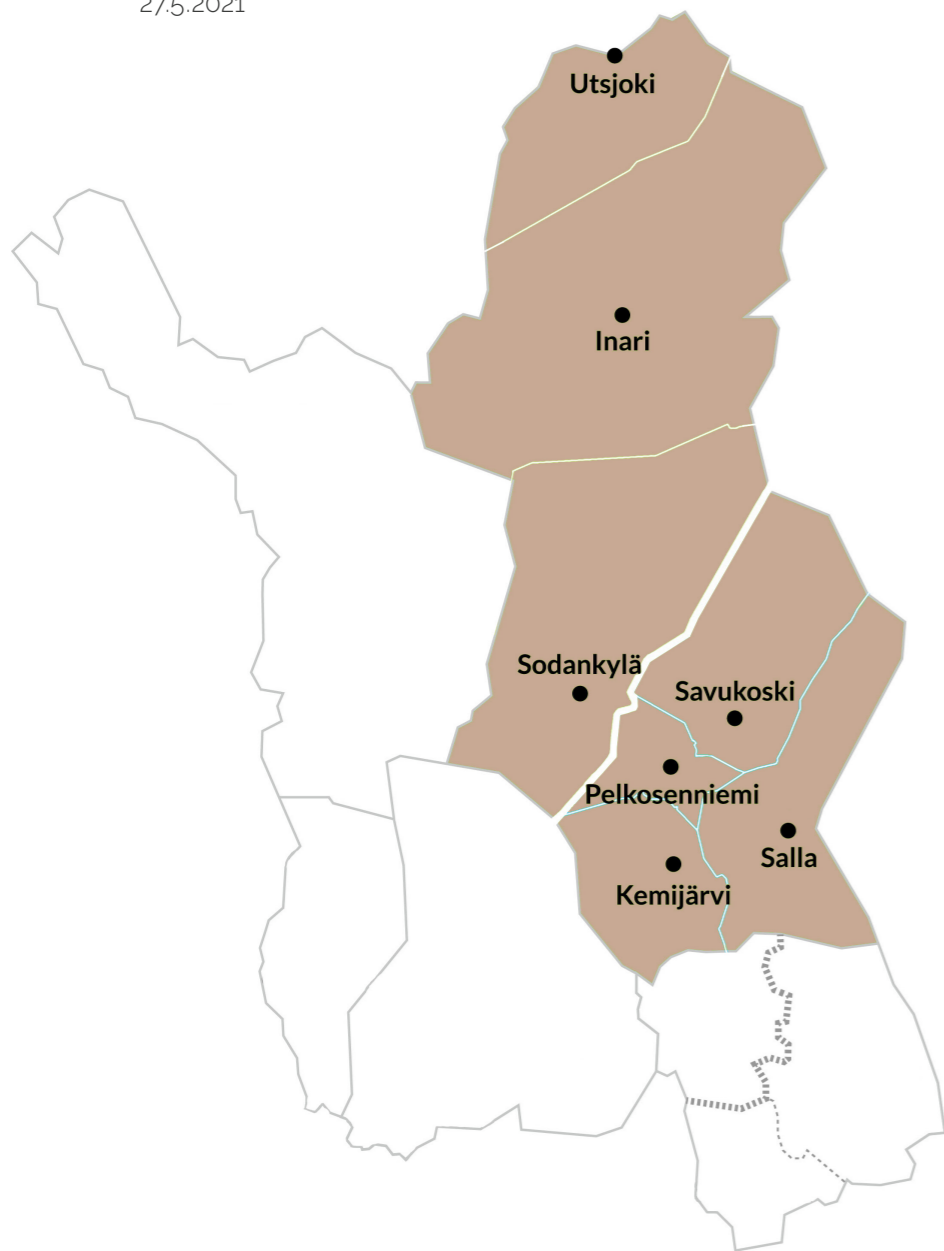
frihedsberøvende



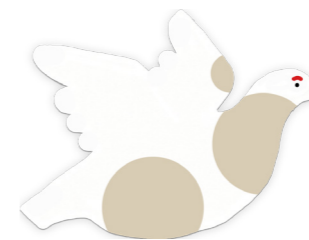
ALUEEN KUVAUS, NYKYTILAN ANALYYSI JA TARVE- JA VOIMAVARA-ANALYYSI

PÄIVÄMÄÄRÄ

27.5.2021



Pohjoisin Lappi



LEADER POHJOISIN LAPPI RY

VÄESTÖ JA VÄESTÖN IKÄRAKENNE KUNNITTAIN SEKÄ HUOLTOSUHDE:

2020	Väestö 31.12.	Alle 15-vuotiaiden osuus, %	65 vuotta täyttäneiden osuus, %	Väestöllinen huoltosuhde
Inari	6 862	12,1	26,9	63,8
Kemijärvi	7 191	9,7	40,0	98,8
Pelkosenniemi	931	9,5	37,1	86,9
Salla	3 407	8,7	39,3	92,3
Savukoski	1 009	10,0	33,1	75,8
Sodankylä	8 266	13,3	28,2	71,0
Utsjoki	1 219	12,6	30,9	77,2

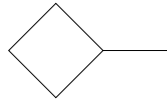
TOIMINTA-ALUEEN TYÖLLISYYS, TOIMIALOJEN TYÖPAIKAT JA YRITYSTEN MÄÄRÄ:

2020	Työllisen työvoiman määrä	Työllisyysaste, %	Työttömien osuus työvoimasta, %	Alkutuotannon työpaikkojen osuus, %	Jalostuksen työpaikkojen osuus, %	Palvelujen työpaikkojen osuus, %	Yritysten määrä 2020
Inari	3088	73,4	9,2	5,8	8,1	84,3	682
Kemijärvi	2433	64,6	15,4	6,0	18,6	74,5	448
Pelkosenniemi	349	66,3	13,6	3,0	11,0	85,3	118
Salla	1152	64,4	14,9	13,8	6,5	78,4	238
Savukoski	374	67,0	15,8	39,6	3,9	55,6	93
Sodankylä	3648	74,6	7,9	6,5	26,0	66,5	674
Utsjoki	484	72,1	8,2	8,9	3,4	78,8	150

LEADER POHJOISIN LAPPI LUKUINA:

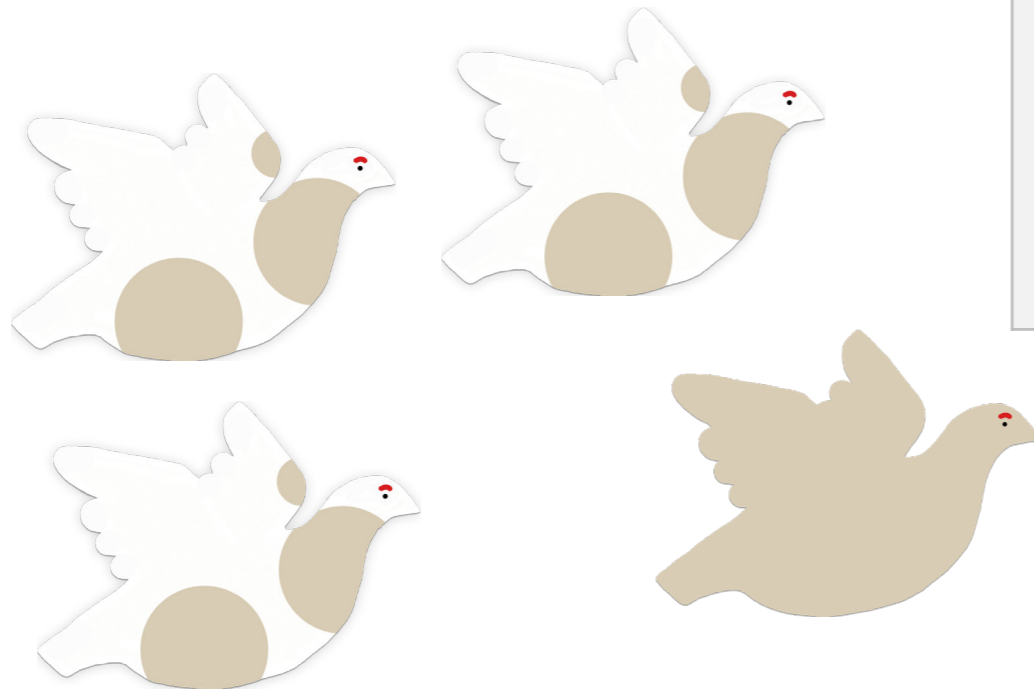
- PINTA-ALA 56 821KM²
- VÄESTÖÄ ALUEELLA 32 002, JOISTA SAAMENKIELISIÄ 1128 VUONNA 2020
- VÄESTÖTIHEYS 0,56HLÖ/KM²
- TOIMINTA-ALUE ON ERITTÄIN HARVAAN ASUTTUA, ESIMERKIKSI SAVUKOSKEN VÄESTÖTIHEYS ON SUOMEN KUNNISTA ALHAISIN, 0,16 ASUKASTA/KM².
- KYLIÄ NOIN 100 - ELOPOROJA REILU 100 000

ALUEEN KEHITTÄMISTARPEET ILMASTONMUUTOKSEN MUUTTAESSA TOIMINTAYMPÄRISTÖÄ.
MUKAILEE PORONHOIDON OSALTA SIRPA RASMUksen (GEOFYYSIKKO, LAPIN YLIOPISTON ARKTINEN KESKUS)
ESITYSMATERIAALIA "IDEAKIRNU" 31.3.2021



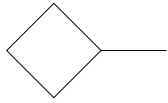
KEVÄT

Muutokset keväällä	Vaikutus	Selviytymiskeinoja
Aikainen lumen sulaminen	Poronhoito: <ul style="list-style-type: none"> tarharuokintajakson lyheneminen, vähentää kuluja Tuoretta ravintoa saatavilla, parantunut porojen kunto 	<ul style="list-style-type: none"> Tuoreen ravinnon hyödyntäminen
	Matkailu: <ul style="list-style-type: none"> Talviesonki lyhenee, lumesta riippuvaisten elämysten toteutus aika lyhenee. Sulanmaan aktiviteettien kiinnostus kasvaa Matkailun lumirakenteiden käyttöaika lyhenee Virkistysrakenteiden kysyntä ja käyttöaste kasvaa 	<ul style="list-style-type: none"> Kehitetään ympärivuotista palvelutarjontaa, lumiriippuvaisuuden vähentäminen. Brändin uudistaminen vähemmän lumeen pohjautuvaksi Uudet rakennusmateriaalit ja ratkaisut lumimateriaalin sijaan esim. lappilaisen rakennusperinnön vaaliminen rakentamisessa
	Älykäs pohjoinen kylä: <ul style="list-style-type: none"> Talviharrastusten harjoittaminen heikkenee, kuten kelkkailu, hiihto ja talvikalastus Virkistysrakenteiden kysyntä ja käyttöaste kasvaa kasvukausi pitenee kulttuurimaisemat kasvavat umpeen 	<ul style="list-style-type: none"> Maa-alueiden aktiivinen käyttöönotto muihin tarpeisiin. Alkutuotannon lisääminen yrittäjyyttä tukemalla ja j maanomistajien vuokravalmiutta lisäämällä yhteisöllinen maisemanhoitotyö ja tukimuodoista tiedottaminen Uudet lumiriippumattomat harrastukset ja niihin liittyvät rakenteet



KESÄ

Muutokset kesällä	Vaikutus	Selviytymiskeinoja
Pitkäkestoiset helteet	Poronhoito: <ul style="list-style-type: none"> Porot ja etenkin vasat kärsivät kuumuudesta ja kasvu hidastuu sääskistä johtuen Jäkälävaltaiset tunturikankaat korvautuvat tunturikoivikoilla ja havumetsillä Talviravinnon saatavuus vähenee ja/tai sen kasvilajikoostumus muuttuu Vasanmerkitykset vaikeutuvat kuumuudesta johtuen 	<ul style="list-style-type: none"> Vältetään tai lykätään vasanmerkintää kuumimpina aikoina Lihamäärän vähennyttä jalostuksen ja markkinoinnin tarve korostuu Sivuvirroista lisää tuloja Suoramyyntillä enemmän tulosta Tehdään muutoksia poronhoitokäytännöissä metsittymisen seurauksena kokeilujen avulla Talviravinnon tuotantoon panostaminen kasvukauden pidetessä Kuivaheinän teko helpottuu hellejaksojen myötä, toisaalta kasvu voi hidastua kuivuudesta johtuen tai sato mennä pilalle rankkasateista johtuen=epävarmuus rehuntuotannossa. vähähiilinen rehutuotanto, luonnonmukaisten niittyjen hyödyntäminen Yhteishankintana tehtävät koneinvestoinnit
Pitkäkestoiset rankkasateet		
lämpimämmät ja pidemmät kasvukaudet		
	Matkailu: <ul style="list-style-type: none"> Euroopan helteet voivat lisätä arktisen alueen kesämatkailukysyntää Majoitustilojen ilmastonin tehostamisen ja jäähdyttämisen tarve (iglut). Rankkasateiden myötä jokien tulviminen estää turvallisen vesiaktiviteetin harrastamisen Ulkoilma-aktiviteetit haastava järjestää Punkit, hirvikärpäset haittaa luonnossa liikkumista 	<ul style="list-style-type: none"> Energiatehokkaat ratkaisut viilentämiseen, lasien kalvotus lämpöä estäviksi. Uudet rakennustekniset ratkaisut, joilla varaudutaan helteisiin ja rankkasateisiin Luontoaktiviteettien lisäksi on suunniteltava muuta sisällä toteutettavaa tekemistä esim. kulttuuriin pohjautuvaa tarjontaa
	Älykäs pohjoinen kylä: <ul style="list-style-type: none"> Ikäihmiset, pienet lapset ja kotieläimet kärsivät kuumuudesta Lähiruoan tuotanto vaikeutuu ja kallistuu vedenkulutuksen myötä Rankkasateiden myötä vahingot viljelyksille, tiestön kunto heikkenee, rakentaminen vaikeutuu ja rakennusten hulevedet huomioitava paremmin Lähiruoan tuotanto helpottuu, saadaan uusia lajikkeita Kasvitaudit Perinteiset uhanalaiset lajit menettävät elintilaa vieraslajeille vesistöjen rehevöityminen kalakantojen muutokset, hauki ja ahvenkannat lisäänty 	<ul style="list-style-type: none"> Jäähdytysratkaisut ja ilmastoinnit Hoivapalveluiden saatavuuden parantaminen ikäihmisille hellejaksojen aikana huolellinen ja uudenaikainen rakennussuunnittelu mm. hulevesien ohjaaminen rakentaessa. viljelysten suunnittelu monimuotisuus huomioiden vieraslajien poisto tiesuunnittelun ja kaavoituksen huolellisempi suunnittelu paikallisia ihmisiä kuullen. vesistöjen hoito aktiivinen kalastus

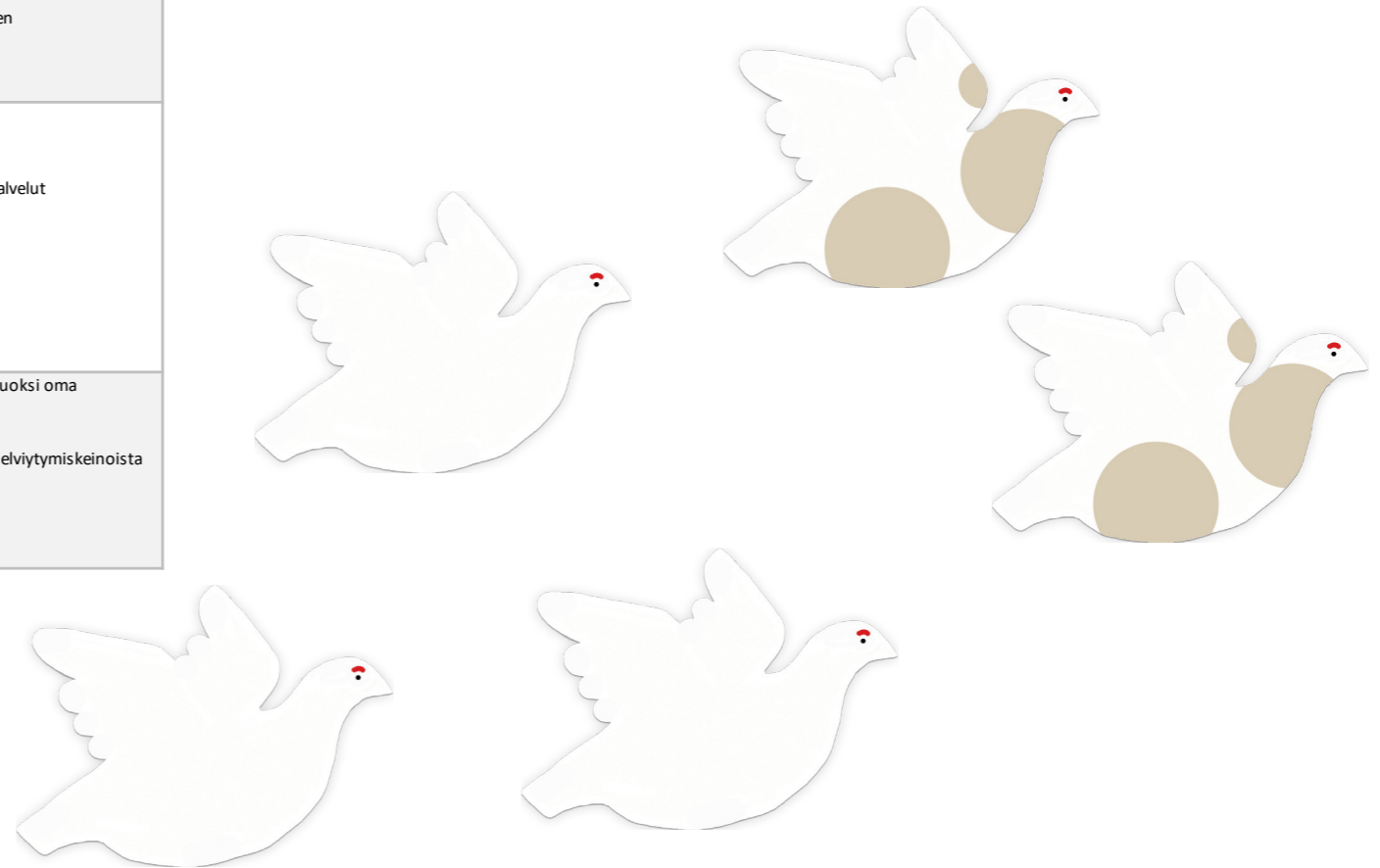


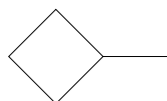
TALVI

Muutokset talvella	Vaikutus	Selviytymiskeinoja
<p>Maajaan tai jääkerroksen muodostuminen lumipeitteeseen</p> <p>syvä lumipeite ja syväpehmeä lumi</p> <p>kovat tuulet ja myrskyt, pitkät lumettomat jaksot, lämpimämmät talvet</p>	<p>Poronhoito:</p> <ul style="list-style-type: none"> Porot hajaantuvat hakemaan helpommin saatavilla olevaa ravintoa, lisätöitä ja lisäkustannuksia Liikkuminen ja kaivaminen kuluttavat porojen energiavarastoja Liikkuminen moottorikelkoilla vaikeaa Petovahinkojen riski kasvaa Porot hajaantuvat lumelle tippuneiden loppojen perässä Ravinnon saatavuus paranee, poron kasvu lisääntyy Verta imevien hyönteisten, loishyönteisten ja tautien lisääntyminen Vähemmän koivun lehtiin, mutta enemmän heiniin ja ruohoihin perustuvaa kesäravintoa Parantunut näkyvyys mittaritoukkien aiheuttamien Tunturikoivutuhojen johdosta Verta imevien hyönteisten, loishyönteisten ja tautien lisääntyminen Vähemmän koivun lehtiin, mutta enemmän heiniin ja ruohoihin perustuvaa kesäravintoa Parantunut näkyvyys mittaritoukkien aiheuttamien Tunturikoivutuhojen johdosta 	<ul style="list-style-type: none"> Maastoruokinnan kehittäminen hiilineutraaliin suuntaan, kuten tokkakuntamenetelmän tehostaminen Laidunmaiden kunnostaminen, kuten hakkuutähteiden keruu Porojen ottaminen tarhoihin tai lisäruokinta Paimenuksen tehostaminen ja laidunympäristön monipuolisuuden hyödyntäminen (vähentää myös petovahinkoriskiä) Laidunympäristön monipuolisuuden hyödyntäminen Jälkien ajaminen moottorikelkalla porojen liikkumisen avuksi Luonnonravinnon hyödyntäminen Loislääkitys ja karkotteet Pilottina sähkömaastoajoneuvo tarharuokintaan Laidunten kunnostaminen, hoito- ja käyttösuunnitelmien hyödyntäminen Pilottiporotilat, joissa kokeillaan vähähiilisiä toimintatapoja Kenttämän paikannuksen kehittäminen Hyvien käytänteiden esiintuominen
	<p>Matkailu (runsas lumipeite)</p> <ul style="list-style-type: none"> Positiivinen vaikutus, rakennetun imagon mukainen, moottorikelkkamatkailu helpottuu Lumivyöryvaara tuntureilla lisääntyy <p>Matkailu (lumettomat jaksot)</p> <ul style="list-style-type: none"> epävarmuus ohjelmalveluihin ja saavutettavuuteen tuulten myötä lämmityskustannukset kasvavat epävarmuus lumiaktiiviteeteissa, moottorikelkkailumatkailu ja porosafarit kärsivät 	<ul style="list-style-type: none"> Riskinhallinta matkailussa Tiedottaminen Ohjattu luonnossa liikkuminen Kulttuuriin pohjautuvat ohjelmalvelut
	<p>Älykäs pohjoinen kylä</p> <ul style="list-style-type: none"> Auraustarve lisääntyy, ikäihmisille pihan puhtaanapito hankaloituu, metsässä liikkuminen vaikeutuu Sähkökatkojen vaara ja puiden kaatumisesta aiheutuvat kiinteistövahingot 	<ul style="list-style-type: none"> maakaapelit, huoltovarmuuden vuoksi oma energialähde Tietotaidon siirtäminen nuorille selviytymiskeinoista

SYKSY

Muutokset syksyllä	Vaikutus	Selviytymiskeinoja
<p>Lämmin syksy.</p> <p>Maa routaantuu; lumi- ja jääpeite muodostuvat myöhään</p> <p>homeiden muodostuminen laiturille loppusyksystä</p>	<p>Poronhoito:</p> <ul style="list-style-type: none"> Rykimä viivästyy ja eriaikaistuu Porojen kokoaminen ja liikuttaminen erotuspaikalle vaikeaa Vasapainot alenevat viivästyneiden erotusten vuoksi, lihaa on vähemmän myytäväksi Riski hukkumisonnettomuuksille kasvaa tulvien myötä Lisätöitä ja kuljetuskustannuksia Porot hajaantuvat hakemaan parempilaatuista ravintoa Kuolleisuutta homeiden (sienimyrkkyjen) vuoksi <p>Matkailu</p> <ul style="list-style-type: none"> Talviesongin aloitus viivästyy, lumivarmuus heikkenee, matkatoimistot eivät uskalla myydä talvea varmuudella, varauksia muuttellaan <p>Älykäs pohjoinen kylä</p> <ul style="list-style-type: none"> Eräharrastukset mahdollistuvat, kun marjastus- ja metsästyskausi pitenee Myrskyjen myötä kalastuspäivät vähenee ja pyydykset likaantuvat 	<ul style="list-style-type: none"> Paimenuksen ja ettotöiden tehostaminen uusilla gps-paikannusmenetelmillä, helikopterin ja dronen käytön lisääminen, porokoiran käytön lisääminen ja laidunaitojen uudelleen suunnittelu Laidunympäristön monipuolisuuden hyödyntäminen Lisäruokinta <ul style="list-style-type: none"> kauden aloittaminen myöhemmin. alkutalven uudelleen brändääminen <ul style="list-style-type: none"> nuoria osallistaminen eräharrastukseen uudet pyydykset





VAHVUUDET (nykyhetki, sisäiset, voidaan itse vaikuttaa)

- ympäröivä luonto, hiljaisuus ja rauhallisuus ja maailman puhtain ilma
- laajat kansallispuistot, luonnonpuistot, erämaa-alueet.
- laajat vesistöt ja laadukas ammattikalastuksen infra
- lappilaiset juuret, alkuperäiskulttuurit ja runsas kulttuurihistoria, kuten sotahistoria
- lumi, pakkanen, revontulet, yötön yö, kaamos ja ruska
- turvallisuus
- vahva porotalous, luontaiselinkeinot ja luonnonvarat
- matkailu ja matkailuinfra
- luontomatkailu ja kansallispuistojen palvelurakenteet
- Lapin imago ja matkailumainonnan brändi
- monialayrittäjyys
- kyläyhteisöt, yhteisöllisyys, ihmisläheisyys ja kylätalot
- nuoret monialaosaajia, kiinnostus opiskella monipuolisesti eri ammatteihin
- kansainvälisyys ja kansainvälinen sijainti sekä rajanylityspaikat (Venäjä ja Norja rajanaapureina)
- saavutettavuus (Ivalon lentokenttä ja Kemijärven rautatieyhteys sekä Rovaniemen, Kittilän ja Kuusamon lentoasemien läheisyys)
- Yliopistojen tutkimuslaitoksia, huippututkimusta mm. ilmastonmuutoksesta ja avaruudesta
- alueellinen yhteistyö ja kuntayhtymät, myös Pohjois-Lappi ja Itä-Lappi yhteistyössä
- paikallisten metsästys- ja kalastusoikeus
- kylmäteknologiaosaaminen

HEIKKOUEDET (nykyhetki, sisäiset, voidaan itse vaikuttaa)

- Aktiivisten maaseudun kehittäjien ja talkoolaisten määrä vähenee ja kehittäminen on yksittäisten henkilöiden harteilla
- kotiseudun kehittämiseen liittyvän sitoutumisen puute tai vaikuttamismahdollisuuksia ei osata hyödyntää
- kylätapahtumat uudistuvat hitaasti
- maaseutumaisemien rapistuminen ja pirstoutunut maanomistajuus
- vuokrattavien tai myytävien asuntojen ja tonttien puute
- pitkät etäisyydet ja riippuvaisuus yksityisautoilusta
- valokuidun puuttuminen osasta aluetta ja digiosaamisen puute
- vähäinen nuorten määrä vaikuttaa harrastusmahdollisuuksiin ja hyvinvointiin
- nuorten kulkeminen harrastuksiin ja harrastuspaikat
- lasten ja nuorten äänen kuuluminen kehittämistyössä
- nuoret eivät palaa opiskelujen jälkeen kotiseudulle
- alueen heikko vetovoima nuorten näkökulmasta
- rajalliset opiskelumahdollisuudet
- saamenkielisten palveluiden saatavuus
- osaavan työvoiman saatavuus
- pääomien ja väliaikaisrahoituksen puute
- liiketoimintaosaamisen heikkous
- julkisen liikenteen heikko tila, matkailua tukeva ja sisäinen liikenne
- riippuvaisuus kansainvälisestä matkailusta
- sukupolvenvaihdokset jäävät tekemättä



MAHDOLLISUUDET (tulevaisuus, ulkopuoliset muutosvoimat)

- etätyö ja -opiskelu, monipaikkaisuus ja paluumuuttajat
- kaksoiskuntalaisuus, verotulojen jakautuminen/ lisäisi elinvoimaisuutta
- kattava valokuituverkosto ja digitaaliset palvelut, virtuaalisuus
- paikallisten arvojen ja kulttuurin arvostuksen kasvaminen
- pohjoisuus, irtiotot kaupunkielämästä, maaseudun vetovoima
- vapaat lomatomit ja omakotitontit, uudet asumisratkaisut
- kestävä matkailu ja eko- ja luontomatkailun kehittyminen
- matkailun ympärivuotistaminen ja matkaketjujen kehittäminen
- pohjoisten elinkeinojen välisen yhteistyön lisääminen ja monialayrittäjyys
- kiertotalouden kehittäminen mm. porotalouden sivuvirtojen hyödyntäminen
- porotalouden toimintaympäristöjen ennallistaminen ja nuorten saaminen elinkeinon pariin
- lähiruoan tuotannon ja jalostamisen kehittäminen, eettinen kuluttaminen
- luonnontuotteiden hyödyntäminen
- uusiutuvan energian tuottaminen ja hyödyntäminen
- uudet kuljetusmuodot ja logistiset ratkaisut, kuten junalla kansallispuistoon
- tutkimuslaitosten tuottaman tiedon hyödyntäminen yritysten ja kylien kehittämisessä
- ikäihmisten perhehoito ja sote-alan pienet yritykset
- kansainvälisyys mm. kouluyhteistyö Venäjän kanssa ja rajaseutuyhteistyö
- paikalliseen historiaan ja kulttuuriin pohjautuvat kohteet ja palvelut



UHAT (tulevaisuus, ulkopuoliset muutosvoimat)

- maailmanlaajuiset epidemiat
- kuntien heikentyvä taloustilanne
- ikääntyminen ja huoltosuhteen heikkeneminen
- asioiden hoitaminen monimutkaistuu, jolloin kansalaistaidot eivät riitä
- maa- ja metsätilojen siirtyminen yhtiöille ja metsäsijoittajille
- ilmastonmuutoksen vaikutus elinkeinoihin ja ympäristöön
- disinformaation leviäminen, tiedolla johtaminen heikkenee
- kulttuuriperinnön häviäminen ja väärinkäyttö
- yrittäjien ikääntyminen ja sukupolvenvaihdosten vähäisyys
- elinkeinojen väliset ristiriidat
- Investoreiden kiinnostuksen väheneminen aluetta kohtaan
- tiedon ja osaajien puute
- kulutus- ja matkailukäyttäytymisen muutos
- matkailuelinkeinon hidas elpyminen ja siihen liittyvät yritys konkurssit ja työttömyys
- poliittisten suhteiden vaikutus rajayhteistyöhön
- haasteena osaavan työvoiman saaminen alueelle
- liikenneyhteyksien heikentyminen
- kaiken digitalisoiminen heikentää yhdenvertaisuutta
- aluekehityspolitiikan heikentyminen, alueiden eriarvoistuminen

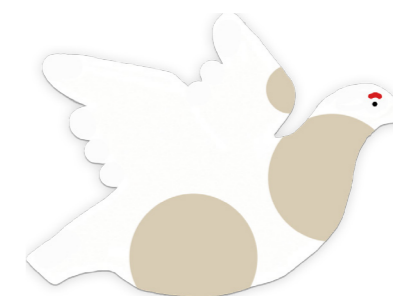


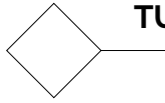
DYNAAMINEN VERKOSTOANALYYSI



Pohjoisin Lappi

LEADER POHJOISIN LAPPI KATTAA SEITSEMÄN KUNTA, KAKSI SEUTUKUNTA, LÄHES SATA KYLÄÄ JA KYMMENIÄ KULTTUURITAUSTOJA; POHJOISIN LAPPI ON HAASTAVA, MUTTA PALJON TARJOAVA JA AINA YLLÄTTÄVÄ. MITTAVA LISTA ERILAISIA ELINKEINOJA JA ELÄMÄNTAPOJA, KIELIÄ JA MURTEITA, TUNTUREITA JA POROJA SEKÄ AAPASOITA LIPUU SILMIEMME EDESSÄ, KUN MATKAAMME AJATUKSISSAMME LÄPI POHJOISIMMAN LAPIN - AINA SALLASTA VENÄJÄN RAJALTA EUROOPAN UNIONIN POHJOISIMPAAN PISTEeseen, NORJAN RAJALLE UTSJOELLE. JOTTA VERKOSTOTYÖ TOTEUTUU ALUEEN OMALEIMAISUUTTA, MONISÄVYISYYTTÄ JA KANSAINVÄLISYYTTÄ KUNNIOITTAEN, ON SEN OLTAVA LÄHTÖISIN ALUEEN IHMISSISTÄ.





LEADER

Pohjoisin Lappi Tulevaisuuden verkostot

Nuorisoleader-toimintamallin vakiinnuttaminen ja yhteistyön syventäminen nuorten edunvalvontaan ja oppilaitosten kanssa

Koulutus- ja tutkimuslaitos yhteistyön syventäminen

Hiiliviisaus
KV- ja kulttuuritoimija-
verkoston luominen

Keskittyy lähinnä kolmen pohjoisimman kunnan alueelle. Esim. Saamelaiskäräjät ry ylläpitää perinteisen saamelaisen käsityötaidon osaamista ja Kolttakulttuurisäätiö huolehtii kolttakulttuurin ja koltansaamenkielen elinvoimasta.

Yrittäjyysyhdistykset 34

Mm. yrittäjä- ja matkailuyhdistykset sekä vaikuttavat osuuskunnat.

Koulutus- ja tutkimusorganisaatiot

Mm. Lapin koulutuskeskus REDU, jolla on toimipaikat Sodankylässä ja Kemijärvellä sekä Saamelaisalueen koulutuskeskus, jossa koulutetaan mm. poro-, kala- ja käsityöelinkeinoihin osaajia.

Saamelaisyhteisöt 21

Koulutus- ja tutkimusorganisaatiot 8

Näillä on mahdollisuus tuoda kylien kehittämiseen uutta näkökulmaa, osaamista ja menetelmiä. Oppilaitosyhteistyöllä saadaan potentiaalisia uusia asukkaita alueelle.

Kokoavat toimijat 15

Yhdistyksien tai seurojen ylläjäjestö, joka kokoaa toimijat yhteen mm. Lappilaiset kylät ry, Rajaseutu ry, Inarin, Sodankylän ja Kemijärven kylien neuvostot sekä Lapin Martat.

Julkiset organisaatiot 27

Sisältää myös muutamia osakas- ja jakokuntia. Metsästyseurojen jäsenmäärät ovat merkittävät, jotka aktivoituessaan olisivat suuri resurssi aluekehittämisessä.

Metsästyseurat 107
Harrastuseurat/ yhdistykset 61

Tavoitteena on edistää erityisesti jotakin tiettyä asiaa tai toiminta on tarkoitettu tietyille kohderyhmille. Toiminta on pääasiassa paikallista.

Kyläyhdistykset/seurat 96

Aatteellinen yhdistys, jonka tavoitteena on pääasiassa elinympäristön elinvoiman ja asukkaiden viihtyvyyden lisääminen. Yhdistyksistä yli 70 % on aktivoitu Leaderin toimista. Uhkana on toimijoiden ikääntyminen.



Toimijoihin kuuluu mm. seurakuntien nuorisotyön ohjaajat, poliittiset nuorisoyhteisöt ja SPR:n paikallisyhdistykset

Aatteelliset toimijat

Julkaisukulttuurisäätiöt 10
Painokaudet 30

Jatkokoulutusmahdollisuudet alueella ovat hyvin rajalliset, joka vaikuttaa nuorten määrään. Koulutuspaikkoja alueella ovat mm. SAKK, Lukiot sekä ammattiopistot Sodankylässä ja Kemijärvellä.

Nuorten edunvalvontajärjestöt 13

Tavoitetaan kaikki alueen nuoret esim. Wilma-viestien kautta

Sisältää mm. kuntien lakisääteiset nuorisovaltuustot ja saamelaiskäräjien nuorisovaltuuston

Pääasiassa maksutonta yritysneuvontaa mm. ProAgria Lappi, TE-palvelut ja ELY-keskus.

Rahoittajat
Neuvontajärjestöt 11

Kaksi kuntayhtymää ja seitsemän kuntaa, jotka kehittävät oman alueen yritysten toimintaympäristöä

Mm. MTK paikallisyhdistykset ja 19 paliskuntaa. Osakasmäärä paliskunnissa on yhteensä 1923 hlö ja suurin sallittu eloporumäärä on yhteensä 106 500 poroa

Maa- metsä ja perustalous
Ikäihmisten perhehoito
Kalatalous

Verkostossa keskeisimpiä toimijoita ovat kuntien sosiaali- ja vanhustyö, Aluehallintovirasto ja Perhehoitoilto

Pääasiassa mikroyrityksiä. Merkittävä elinkeino on matkailupalvelut, joka on usein kehittämisen keskiössä

Yrittäjät n. 2000

Kaupallisia kalastajia noin 80, joista puolet sivutoimisia. Rahoituskanavana EMKR. KV-yhteistyö FARNET ja puolalaiset kalatalousryhmät

Sisältää paikallistasolla toimivia harrastusseuroja ja yhdistyksiä mm. urheiluseurat ja MLL ry paikallisyhdistykset ja partiot

Harrastuseurat 37
Harrastuseurat/ yhdistykset 18

Sisältää kuntien alaiset toimijat, kuten etsivän nuorisotyöntekijät ja kirjastot. Uuden kirjastolain myötä kirjastojen tehtävät sivistystyössä ovat laajentuneet, jonka myötä yhteistyö eri yhdistysten kanssa tiivistyy.

LAPSET JA NUORET

POHJOISET ELINKEINOT

ÄLYKKÄÄT POHJOISET KYLÄT

Yhteydenpidon tiiviys

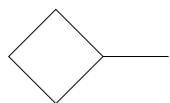
ÄLYKÄS POHJOINEN MAASEUTU

MMM
Ruokavirasto
Lapin ELY-keskus
Lapin Leader-ryhmät
Maaseutuverkosto
Suomen kylät ry

LEADER

Pohjoisin Lappi

Resurssina 12 jäseninen hallitus varajäsenineen ja henkilöstö. Lapin kalatalouden toimintaryhmä osana toimintaa.



1. SIDOSRYHMIEN LUOKITTELU

Yli 650 organisaatiosta käsittävä verkostotoimijoiden listaus on teemoitettu, luokiteltu, analysoitu ja koostettu verkostostrategiaksi. Pääverkostot ovat älykäs pohjoinen kylä, pohjoiset elinkeinot sekä lapset ja nuoret, mukaan lukien em. verkostojen saamelaistoimijat. Läpileikkaavina teemoina ovat vähähiilisyys ja digitaalisuus. Verkostoa päivitetään jatkuvasti. Tärkeimpien verkostokumppaneiden kanssa yhteydenpito on tiiviimpää ja organisoidumpaa, sisältäen säännöllisiä tapaamisia. Tällaisia ryhmiä ovat mm. alueen kyläyhdistykset ja -seurat, yrittäjät toimialoilta paikallinen biotalous, luovat alat ja matkailu, seudullisen yrityspalveluverkosto ja alueen kunnat.

Sarvikuviossa ilmenee toimijajoukon tärkeys Leader-näkökulmasta siten, että mitä lähemmäs toimijajoukko sijoittuu poron päästä, sitä tiiviimpää yhteydenpidon tulee olla. Vaikutusvalta on arvioitu nelikentän avulla. Nelikentässä toimijajoukot on jaettu neljään ryhmään vaikutuksen asteen (matala/korkea) ja kiinnostuksen asteen (matala/korkea) mukaisesti.

- Mikäli toimijajoukolla on korkea vaikutusvalta ja korkea kiinnostuksen aste, kuuluu ne ryhmään "pidä lähellä"
- Mikäli vaikutusasteen on korkea ja kiinnostuksen aste matala, kuuluu toimijajoukko "pidä tyytyväisenä" -ryhmään
- Korkea kiinnostuksen aste ja matala vaikutuksen aste, kuuluu ryhmään "pidä tietoisena"
- Matala vaikutuksenaste ja matala kiinnostuksen aste, kuuluu ryhmään "pidä silmällä"

Vaikutusvallalla tarkoitetaan tässä yhteydessä niitä mahdollisuuksia, joita toimijalla on vaikuttaa strategian toteutumiseen – esimerkiksi jos tarkoituksena on osallistaa enemmän lapsia ja nuoria, on kunnan nuorisotyöllä korkea vaikutusvalta tämän edistämiseen. Nuorisotyön kautta tavoitetaan alueen lapset ja nuoret ja sillä on myös korkea kiinnostus samoja tavoitteita kohtaan. Leader-ryhmän on tämän vuoksi tärkeää pitää kunnan nuorisotyö sidosryhmä lähellä; olla tiiviisti yhteydessä ja lähestyä ryhmää säännöllisesti. Kiinnostus on siis nimenomaan määritelty suhteessa niihin tavoitteisiin, joita Leader-ryhmällä on.

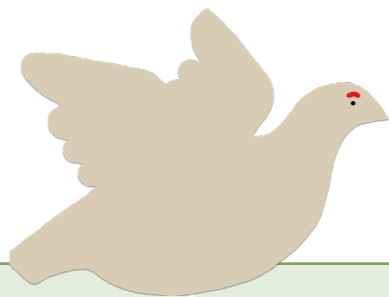
Vastaavasti pohjoiset elinkeinot -painopisteessä on yrittäjäyhdistykset pidä silmällä -ryhmässä. Tämä tarkoittaa, että niiden kiinnostuksen aste ja vaikutusvalta ovat Leader-työhön matalat, jolloin Leader-ryhmän on tiedostettava toimijajoukon olemassaolo ja tiedottaa toiminnasta, mutta ryhmä ei ole ratkaisevassa asemassa Leader-työn mahdollistajana.



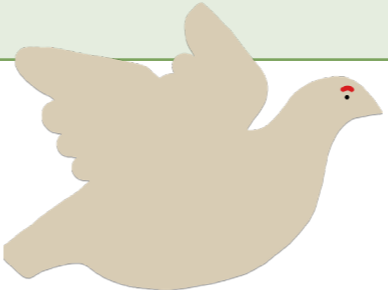
1.1. Verkostotoimijoiden voimavarat, vahvuudet ja heikkoudet Leader-toiminnan näkökulmasta

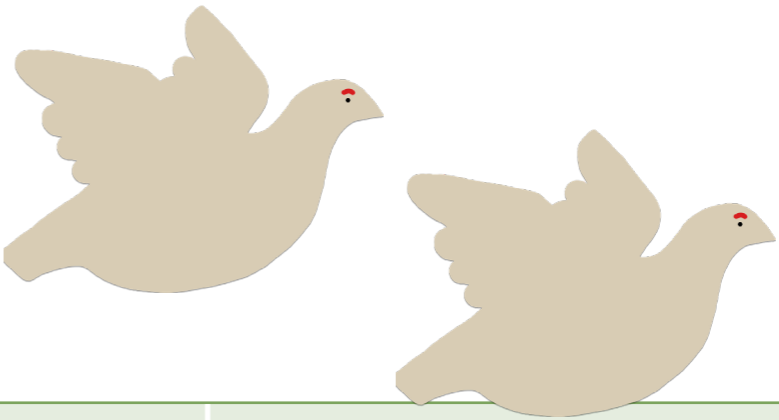
POHJOISET ELINKEINOT (Organisaatioiden määrä 121 kpl)

Resurssit	Vahvuudet	Heikkoudet
Koulutusorganisaatiot (7 kpl) <p>Organisaatio, joka tuottaa palveluita ja koulutusta yrittäjille sekä elinkeinoelämälle. Sodankylässä ja Kemijärvellä toimii mm. Lapin koulutuskeskus REDU, jossa koulutetaan mm. luonnonvaratuottajia ja metsäalan osaajia. Saamelaisalueen koulutuskeskuksessa koulutetaan mm. poro-, kala- ja käsityöelinkeinoihin osaajia, joista moni siirtyy valmistuttuaan yrittäjäksi tai henkilöstöresurssiksi alueelle.</p>		
<ul style="list-style-type: none"> Koneita ja tiloja esimerkiksi luonnon-tuotealan tuotekehitykselle Asiantunteva henkilökunta Työssä oppijat, oppisopimus koulutettavat ja uudet osaajat yritysten tarpeisiin Työelämälähtöiset opinnäytetyöt Yrittäjien perustutkinnot ja täsmäkoulutukset 	<ul style="list-style-type: none"> Kokonaisuuden hallinta; sekä teorian että käytännön taitoa ja tietoa Uusien innovaatioiden synnyttäminen ja jalostaminen Tarjonta; yrittäjien mittava huomiointi Uudistunut työelämälähtöinen opetus-suunnitelma 	<ul style="list-style-type: none"> Matala vaikutusvalta aluekehittämisessä Oppilaitosten ja elinkeinoelämän aika-tilojen yhteensovittaminen
Kunta- ja kuntayhtymät (9 kpl) <p>Alueella on kaksi kuntayhtymään ja seitsemän kuntaa, Kemijärvellä toimii lisäksi kunta omisteinen kehitysyhtiö. Organisaatiot kehittävät erityisesti oman alueensa yritysten toimintaympäristöä ja tukevat yrittäjyyttä neuvonnalla ja hankehallinnoinnilla.</p>		
<ul style="list-style-type: none"> Henkilöresurssit Vakaat toimintamallit Laaja paikallinen verkosto Strategisuus (kuntastrategiat) 	<ul style="list-style-type: none"> Paikallistuntemus Korkea asiakaslähtöisyys 	<ul style="list-style-type: none"> Resurssien vaihtelevuus kunnittain Osaamisen segmentoituminen alkutuotannon ja muun elinkeinotoiminnan välillä

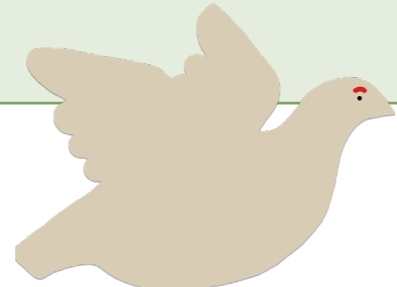


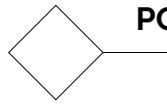
Resurssit	Vahvuudet	Heikkoudet
<p align="center">Yrittäjät (alueella on n. 2561 yritystoimipaikkaa)</p> <p align="center">Alueella merkittävä toimiala on matkailupalvelut, joiden kehittämiseen on keskitytty yli toimirajojen.</p>		
<ul style="list-style-type: none"> • Laaja, aktiivinen ja paikkasidonnainen toimijaverkosto • Porotalouden jatkokäsittelytilat • Omat rahoituskanavat • Monialayrittäjyys 	<ul style="list-style-type: none"> • Yrittäjyyden jatkuvuus, siirtyminen sukupolvelta toiselle • Elinkeinot paikkasidonnaisia (maaseudun elinvoima) 	<ul style="list-style-type: none"> • Markkinahinnan vaihtelut • Herkkiä luonnonolosuhteiden vaihtelulle, aiheuttaa taloudellista epävarmuutta • Päätökset ylhäältä, 'omat' asiat ovat itse asiassa kaukana • Sektoroitunut toimialana
<p align="center">Kalatalous</p> <p>Päätoimisia kaupallisia kalastajia noin 40 ja sivutoimisia noin saman verran. Jalostusyriytyksiä tällä hetkellä alueella kaksi, vesiviljely-yriytyksiä viisi kappaletta. Tärkeimmät yhteistyökumppanit: alueen kunnat (huolehtivat kalakäsittely-tiloista), ELY-keskus/ kalatalouspalvelut, Saamelaisalueen koulutuskeskus (antaa alueella kalatalouden koulutusta ja on tärkeä kalataloushankkeiden hallinnoija), Luonnonvarakeskus, Metsähallitus (kalastus-oikeuden haltija ja kaupallisen kalastuksen lupien myöntäjänä), EMKR (Euroopan meri- ja kalatalousrahasto), FARNET (kansainvälisen yhteistyön kumppani; EU:n kaikkien kalatyö-ryhmien toiminnasta tietoutta jakava taho, puolalaiset kalatalousryhmät (paljon käytännön yhteistyötoimintaa, mm. opintomatkoja ja hyvien käytäntöjen jakamista).</p>		
<ul style="list-style-type: none"> • Laaja, aktiivinen ja paikkasidonnainen toimijaverkosto • Omat rahoituskanavat • Monialayrittäjyys • Kalankäsittelytilat 	<ul style="list-style-type: none"> • Yrittäjyys paikkasidonnaista (maaseudun elinvoima) • Lähiruoan arvostus nousussa • Matkailun kasvu lisännyt kysyntää 	<ul style="list-style-type: none"> • Markkinahinnan vaihtelut • Herkkiä luonnonolosuhteiden vaihtelulle, aiheuttaa taloudellista epävarmuutta • Päätökset ylhäältä 'omat' asiat ovat itse asiassa kaukana • Sektoroitunut toimialana



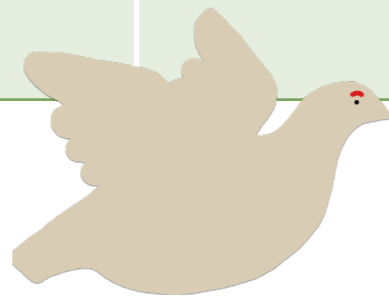


Resurssit	Vahvuudet	Heikkoudet
<p align="center">Ikäihmisten perhehoito</p> <p align="center">Verkostossa keskeisimpiä toimijoita ovat kuntien sosiaali- ja vanhustyön toimijat, ikäihmisten perhehoitajat Perhehoitoliitto ja Lapin Aluehallintovirasto.</p>		
<ul style="list-style-type: none"> • Luo paikallisia palveluita ja työpaikkoja maaseudulle • Vaihtoehtoinen palvelu ikäihmisille • Lyhyellä koulutuksella lisätään ikäihmisten palveluja tuottavia henkilöitä • Käytetään jo olemassa olevia kiinteistöjä ja koteja 	<ul style="list-style-type: none"> • Monimuotoinen palvelumalli, yhdistettävissä muuhun yrittäjyyteen • Palvelun läheisyys, inhimillisuus, kodinomaisuus • Valtakunnallinen tuki, Suomen hallitukselta suositus kehittää eri muotoja kaikkiin kuntiin • Ikärakenteen muuttuessa asiakkaita riittää 	<ul style="list-style-type: none"> • Kuntien vähäiset resurssit kehittämistyöhön • Tiedonpuute uutta palvelumuotoa kohtaan • Elinkeinotoimijoiden ja yritysneuvonnan vähäinen osaaminen sotepalvelujärjestelmästä ja soteyrittäjyydestä
<p align="center">Neuvontaorganisaatiot (10 kpl)</p> <p align="center">Pääasiassa maksutonta yritysneuvontaa tarjoavat toimijat mm. ProAgria, TE-palvelut ja Luonnonvarakeskus, Metsäkeskus</p>		
<ul style="list-style-type: none"> • Ammattitaitoinen henkilökunta • Laaja palvelutarjonta yritystoiminnan eri vaiheisiin 	<ul style="list-style-type: none"> • Toimijoiden pysyvyys • Erialaisten koulutusten laaja kirjo • Asiakaslähtöisyys • Lakien ja asetusten ohjeistus yrittäjille 	<ul style="list-style-type: none"> • Palveluiden kasvottomuus aika ajoin • Palvelutuotteiden epäselvyys / vaikea hahmotettavuus



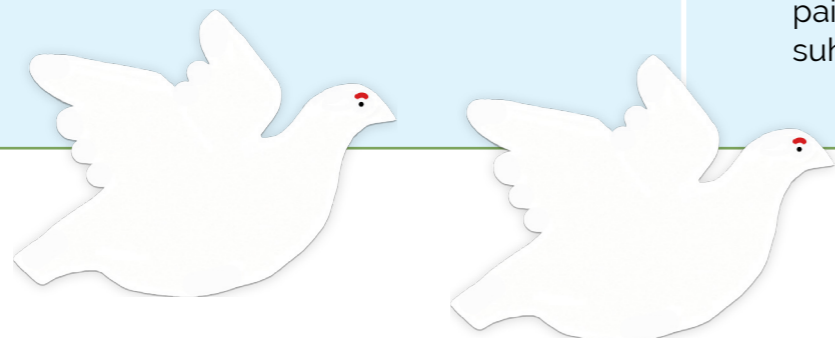


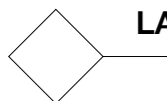
Resurssit	Vahvuudet	Heikkoudet
Rahoittajat (9 kpl) Yrittäjyyttä ja toimintaympäristön kehittämistä rahoittavat toimijat, kuten pankit, Finnvera, BusinessFinland ja ELY-keskus		
<ul style="list-style-type: none">Taloudellinen pääomaYritysten talouden analyysiosaaminen	<ul style="list-style-type: none">Kannattavan yritystoiminnan tuntemus ja neuvonta	<ul style="list-style-type: none">Palvelun 'kasvottomuus' ja verkkosidonnaisuusSopivan rahoituskanavan valinta
Yrittäjäyhdistykset (34) Yrittäjien yhteistyöelimet, kuten yrittäjä- ja matkailuyhdistykset sekä vaikuttavat osuuskunnat		
<ul style="list-style-type: none">Katto-organisaatio, joka tarjoaa ohjausta, tukea ja edunvalvontaaOlemassa oleva verkostoPaikallistiedotus; tapahtumat, matkailulehdet jne.	<ul style="list-style-type: none">YhteisöllisyysJäsenistön tukiverkosto	<ul style="list-style-type: none">Toimialakohtaisuus +/-Toiminta haasteellista, jos yhdistyksellä ei ole palkattua henkilökuntaaJäsenistö kiireistä





Resurssit	Vahvuudet	Heikkoudet
<p>Harrastusseurat/-yhdistykset (37 kpl)</p>		
<p>Sisältää paikallistasolla toimivia lasten ja nuorten harrastusseuroja ja -yhdistyksiä mm. urheiluseurat, MLL ry:n paikallisyhdistykset ja partiot.</p>		
<ul style="list-style-type: none"> • Laaja toimijajoukko • Monipuolinen tarjonta • Paikallisuus 	<ul style="list-style-type: none"> • Matala osallistumiskynnys • Sukupolvelta toiselle; esimerkiksi metsästysseurojen toiminnassa on paljon jatkuvuutta. • Tavoitteellinen ja suunnitelmallinen toiminta • Me-henki 	<ul style="list-style-type: none"> • Kiinnostus laajempaan alueen kehittämistyöhön rajallista • Talkootyön rajallisuus; oman toiminnan ylläpitämiseen tarvitaan myös paljon talkootyötä. • Osaavien ja sitoutuneiden ohjaajien puute • Harrastusmahdollisuudet vaihtelee alueittain esim. jääkiekko- tai uimahalleja ei ole joka kunnassa
<p>Jatkokoulutusorganisaatiot (10 kpl)</p>		
<p>Leader-alueellamme jatkokoulutusmahdollisuudet ovat hyvin rajalliset, mikä vaikuttaa nuorten määrään alueella. Koulutuspaikkoja alueella ovat mm. Saamelaisalueen koulutuskeskus, lukiot sekä ammattikoulujen toimipaikat Sodankylässä ja Kemijärvellä.</p>		
<ul style="list-style-type: none"> • Toimitilat • Innokkaat opiskelijat; mielenkiinnon kohteet jo tarkentuneita 	<ul style="list-style-type: none"> • Vahvat yhteydet työelämään • Digituntemus • Etäyhteydet; ympäristö laajenee nuorille samat mahdollisuudet kuin isommilla paikkakunnilla koulutusvalikoiman suhteen. 	<ul style="list-style-type: none"> • Jos toisen asteen koulutus puuttuu alueelta -> muutto pois alueelta • Koulutusmahdollisuudet usein tuntemattomia alueellamme

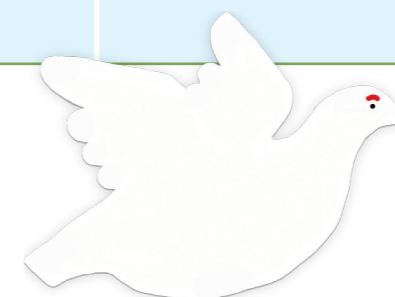
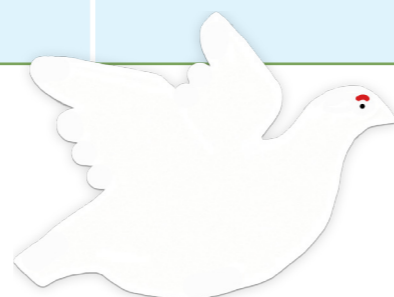


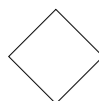


LAPSET JA NUORET (Organisaatioiden määrä 153 kpl)

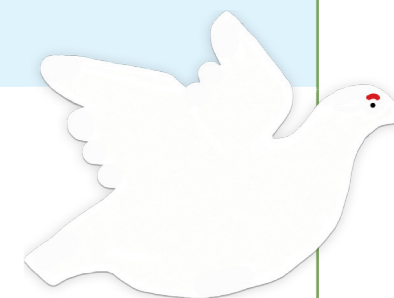


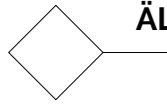
Resurssit	Vahvuudet	Heikkoudet
Kuntien nuoriso- ja sivistystyö (33 kpl) Sisältää kuntien nuorisotoimijat ja kirjastot		
<ul style="list-style-type: none">• Erilaiset nuorille tarkoitetut tilat• Resurssina nuoriso- ja etsivänuorisotyöntekijät• Kirjaston kirjat ja tilat• Alueellinen tasapuolisuus• Monipuoliset rahoituskanavat	<ul style="list-style-type: none">• Yksittäisillä työntekijöillä on hallussaan oman toimialan verkosto• Paikallis- ja kohderyhmän tuntemus• Monipuolisuutta tarjonnassa• Turvallinen ympäristö nuorille (kirjasto ja nuorisotila)	<ul style="list-style-type: none">• Rajoitettu kehitystyö; lakisääteisillä palveluilla on ylhäältäpäin ohjailletut säännöt, joiden puitteissa toimitaan.• Hitaasti uudistuvat toimintamallit• Henkilöriippuvaisuus
Aatteellinen toiminta (30 kpl) Toimijoihin kuuluvat mm. seurakuntien nuorisotyönohjaajat, poliittiset nuorisjärjestöt ja SPR- paikallisyhdistykset		
<ul style="list-style-type: none">• Tilat esim. leirien järjestämiseen• Talkooporukka aktiivista	<ul style="list-style-type: none">• Yhteinen tahtotila/ näkemys järjestön sisällä	<ul style="list-style-type: none">• Rajattu osallistuminen; tietty kiinnostus/ sitoutuminen vaaditaan





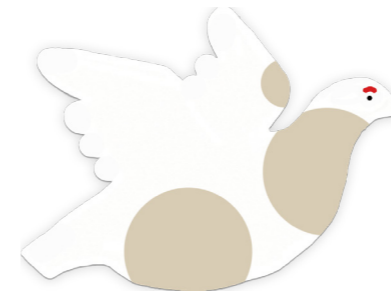
Resurssit	Vahvuudet	Heikkoudet
Nuorten edunvalvonta (15 kpl) Sisältää mm. kuntien lakisääteiset nuorisovaltuustot ja saamelaiskäräjien nuorisovaltuuston		
<ul style="list-style-type: none">• Asiantuntemus nuorten asioihin• Paikallistuntemus• Vahva tunnistettavuus ja lakisääteisyys	<ul style="list-style-type: none">• Laajat verkostot• Valtakunnallinen verkosto• Kuntalain suoma mandaatti vaikuttaa paikallistason päätöksiin	<ul style="list-style-type: none">• Ei vielä vakiintunut rooli kuntien päätöksenteossa.• Toiminta riippuvaista kunnan yhteyshenkilöstä
Peruskoulut (21 kpl) Kaikki alueen peruskoulut		
<ul style="list-style-type: none">• Ammattitaitoinen henkilökunta• Tilat• Lakisääteisyys opetusvelvollisuuden kautta	<ul style="list-style-type: none">• Tasapuolisuus lain nojalla.• Varmin verkosto tavoittaa useimmat nuoret.• Uusi osallistava opetussuunnitelma	<ul style="list-style-type: none">• Eivät todennäköisiä hanketoimijoita• Alaikäisyys seikkana rajoittava, edellytetään suostumus aina vanhemmilta





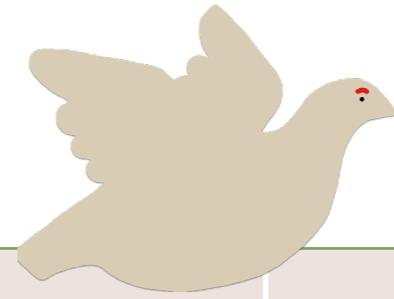
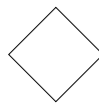
Resurssit	Vahvuudet	Heikkoudet
<p style="text-align: center;">Harrastusseura/ yhdistys (61 kpl)</p> <p style="text-align: center;">Yhdistys tai seura, jonka tavoitteena on edistää erityisesti jotakin tiettyä asiaa tai toiminta on tarkoitettu tietyille kohderyhmälle. Toiminta on pääasiassa paikallista.</p>		
<ul style="list-style-type: none">• Vapaaehtoiset ja monialaiset osaajat• Vahva sitoutuminen	<ul style="list-style-type: none">• Aktiivisuus• Nopeus/ tehokkuus	<ul style="list-style-type: none">• Toimitilojen mahdollinen puute• Tarkoin kohdistettua toimintaa• Perustoiminnan rahoitus vie resursseja 'ylimääräiseltä'
<p style="text-align: center;">Kyläyhdistykset/ seurat (96 kpl)</p> <p style="text-align: center;">Aatteellinen yhdistys, jonka tavoitteena on kylän elinvoiman ja asukkaiden viihtyvyyden lisääminen. Yhdistyksistä yli 70 % on aktivoitu Leaderin toimesta.</p>		
<ul style="list-style-type: none">• Kotiseudun tuntemus• Rooli edunvalvonnassa• Vakiintunut toimija	<ul style="list-style-type: none">• Paikallistuntemus• Historiatietoisuus• Korkea talkoohenki• Yhteisöllisyys• Aktiivisuus	<ul style="list-style-type: none">• Ikääntyvät toimijat• Nuorten mukaan saaminen haastavaa



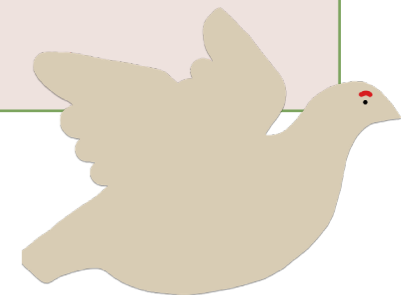
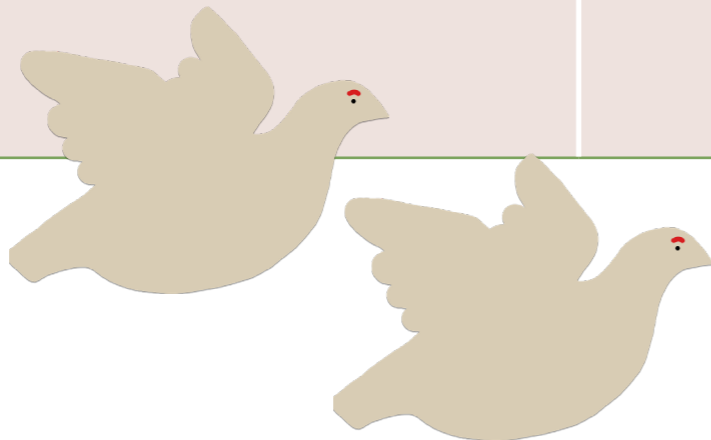


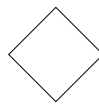
Resurssit	Vahvuudet	Heikkoudet
<p>Julkiset organisaatiot (27 kpl)</p> <p>Kunnallinen elinkeinotoimija tai muu toimija esim. VPK, Lapin Liitto ja maakuntamuseo, jotka tekevät julkista palvelutehtävää tai toimivat merkittävien osin julkisin varoin. Sisältää mm. Lapin Leader-ryhmät, joiden kanssa yhteistyö on tiivistä mm. yhteisten hankkeiden muodossa. Lapin Leader-ryhmiä yhdistää hyvin samankaltainen toimintaympäristö ja elinkeinorakenne. Lisäksi julkisiin organisaatioihin lukeutuu Metsähallitus, jolla on alueen kehittämisen kannalta merkittävä rooli. Metsähallitus hallinnoi valtion maa- ja vesialueita sekä vastaa monipuolisesta virkistys- ja retkeilyreitti rakenteista.</p>		
<ul style="list-style-type: none"> • Taloudelliset resurssit, valtion rahoitus • Henkilöstöresurssit • Koulutettu ja osaava henkilökunta 	<ul style="list-style-type: none"> • Selkeä rooli/tehtävä ja toimintamalli 	<ul style="list-style-type: none"> • Hierarkisuus • Paikalliskehittämisestä etäällä
<p>Kokoavat toimijat (15 kpl)</p> <p>Yhdistyksen tai seurojen etujärjestö, joka kokoaa toimijat yhteen mm. Lappilaiset kylät ry, Rajaseutu ry, Inarin, Sodankylän ja Kemijärven kylien neuvostot sekä Lapin Martat.</p>		
<ul style="list-style-type: none"> • Näkyvyys • Asiantuntijuus omalla sektorilla 	<ul style="list-style-type: none"> • Edunvalvonta 	<ul style="list-style-type: none"> • Ylätason toimijan vaikutusvalta yksittäisen kylän kehittämiseen heikko



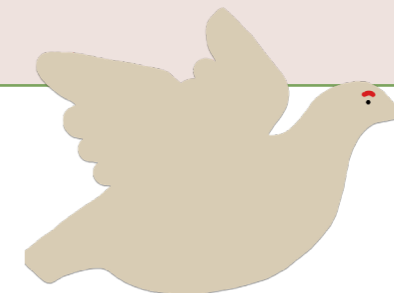
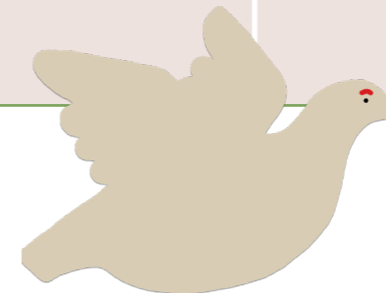
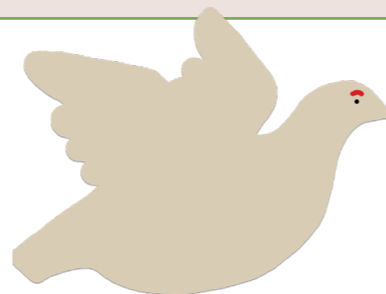


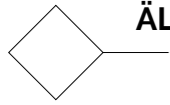
Resurssit	Vahvuudet	Heikkoudet
<p>Kuntien nuoriso- ja sivistystyö (33 kpl)</p> <p>Sisältää kuntien nuorisotoimijat ja kirjastot</p>		
<ul style="list-style-type: none">• Erilaiset nuorille tarkoitetut tilat• Resurssina nuoriso- ja etsivänuorisotyöntekijät• Kirjaston kirjat ja tilat• Alueellinen tasapuolisuus• Monipuoliset rahoituskanavat	<ul style="list-style-type: none">• Yksittäisillä työntekijöillä on hallussaan oman toimialan verkosto• Paikallis- ja kohderyhmän tuntemus• Monipuolisuutta tarjonnassa• Turvallinen ympäristö nuorille (kirjasto ja nuorisotila)	<ul style="list-style-type: none">• Rajoitettu kehitystyö; lakisääteisillä palveluilla on ylhäältäpäin ohjailut säännöt, joiden puitteissa toimitaan.• Hitaasti uudistuvat toimintamallit• Henkilöriippuvaisuus
<p>Aatteellinen toiminta (30 kpl)</p> <p>Toimijoihin kuuluvat mm. seurakuntien nuorisotyönohjaajat, poliittiset nuorisjärjestöt ja SPR- paikallisyhdistykset</p>		
<ul style="list-style-type: none">• Tilat esim. leirien järjestämiseen• Talkooporukka aktiivista	<ul style="list-style-type: none">• Yhteinen tahtotila/ näkemys järjestön sisällä	<ul style="list-style-type: none">• Rajattu osallistuminen; tietty kiinnostus/ sitoutuminen vaaditaan



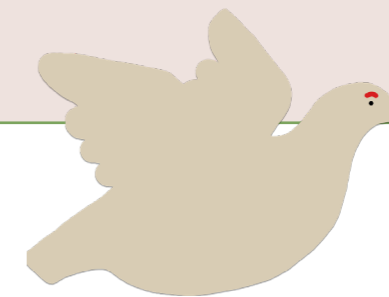
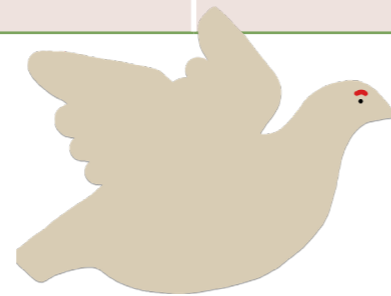


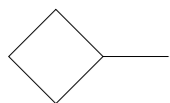
Resurssit	Vahvuudet	Heikkoudet
<p align="center">Koulutusorganisaatiot/ tutkimus (8 kpl)</p> <p align="center">Mm. Lapin Yliopisto, REDU Edu Oy, Lapin AMK ja Sitra.</p>		
<ul style="list-style-type: none"> • Asiantuntijuus • Tunnistettavuus • Toimitilat ja henkilöstö • Toiminta vakiintunutta 	<ul style="list-style-type: none"> • Valtakunnallinen arvostus • Tärkeä tutkimustieto • Uskottavuus toimijana • Uudet innovaatiot • potentiaaliset uudet asukkaat kylille • Kehittämistyöhön uutta osaamista, menetelmiä ja näkökulmia 	<ul style="list-style-type: none"> • Etäisyys harvaan asutulta alueelta
<p align="center">Metsästys- ja kalastusseurat (107 kpl)</p> <p align="center">Tämä joukko sisältää myös muutamia osakas- ja jakokuntia. Metsästysseurojen jäsenmäärät ovat merkittävät, jotka aktivoituessaan olisivat suuri resurssi aluekehittämisessä, mutta tällä hetkellä heidän kiinnostus kohdistunut pääasiassa metsästys ja kalastusasioihin.</p>		
<ul style="list-style-type: none"> • Iso jäsenmäärä • Aktiivisia toimijoita • Jäsenistön alue- ja riistatuntemus • Metsästysmajat 	<ul style="list-style-type: none"> • Verkosto- ja talkootyö tuttua 	<ul style="list-style-type: none"> • Kiinnostus rajoittunut metsästys- ja kalastusasioiden hoitamiseen ja kehittämiseen • Toiminta kausiluonteista





Resurssit	Vahvuudet	Heikkoudet
<p style="text-align: center;">Saamelaisjärjestöt (21 kpl)</p> <p style="text-align: center;">Kehittämistyö keskittyy lähinnä kolmen pohjoisimman kunnan alueelle: kielen, kulttuurin ja edunvalvonnan ympärille. Esim. Saamelaiskäräjät on saamelaisten itsehallintoelin, SamiDuodji ry ylläpitää perinteisen saamelaisen käsityötaidon osaamista ja Kolttakulttuurisäätiö huolehtii kolttakulttuurin ja koltansaamen kielen elinvoimasta.</p>		
<ul style="list-style-type: none">• Vapaaehtoiset ja monialaiset osaajat• Monipuoliset rahoituslähteet	<ul style="list-style-type: none">• Kulttuurituntemus• Monipuolisuus• Vahva yhteisöllisyys	

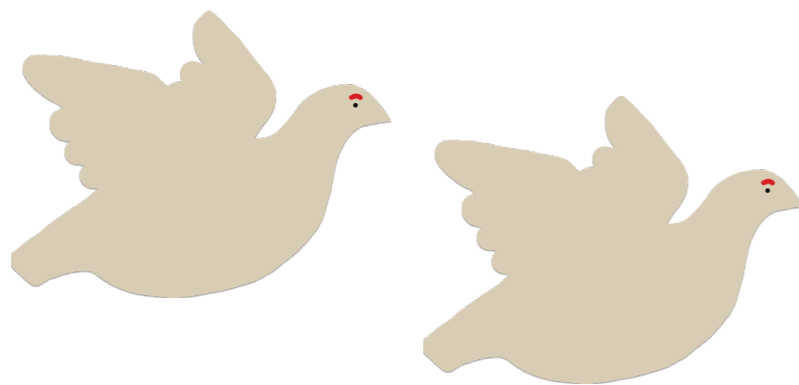


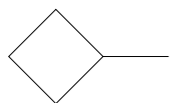


2. VERKOSTON YHTEISET TAVOITTEET & TULEVAISUUS SEKÄ VERKOSTON KEHITTYMINEN

Jotta Leader Pohjoisin Lappi ry pystyy vahvistamaan alueperustaisuutta, monialaisuutta sekä alhaalta ylös -periaatetta, on ryhmän edelleen jalkauduttava ja verkostoiduttava aktiivisesti. Toimintaryhmän omaa roolia verkostossa tulee selkiyttää ja rajata. Kaiken työn lähtökohtana tulee olla yhteinen tavoite, Älykäs Pohjoinen maaseutu. Aluekehittäjän roolia vahvistetaan tekemällä toimintaa tunnetuksi, rakentamalla luottamusta sitoutumalla sekä tekemällä verkostotyötä pitkäjänteisesti ja verkoston roolia terävöittämällä. Yhteyttä eri toimijatahoihin pidetään säännöllisesti ja tiedottamisessa sekä viestinnässä huomioidaan eri toimijajoukot. Verkoston tavoitteeseen pääsemisen haasteet sanoitetaan ja niihin mietitään yhdessä ratkaisuehdotuksia. Verkostoa laajennetaan tarpeen mukaan ja uudet toimijat huomioidaan osana verkostoa. Tiedostetut tulevaisuuden toimijat pyritään saamaan mukaan dynaamiseen verkostoon. Vaikutusvaltaa ja kiinnostuksen astetta kuvaavassa nelikentässä tulevaisuuden verkostot sijoitetaan "pidä lähellä" -ryhmään.

Verkoston yhteisenä tavoitteena on kehittää pohjoisia kyliä kohti älykkyyttä ja elinvoimaa Verkostoon lisätään hiiliviisautta, digitalisaatiota, kansainvälisyyttä ja kulttuuritoimintaa tukevia organisaatioita. Kansainvälisyys näyttäytyy nykyään alueella matkailun kautta ja kylillä olisi paljon opittavaa vastaavilta maaseutualueilta Euroopasta ja lähialueilta. Kansainvälistymisen kautta maaseutualueille voidaan saada aivan uudenlaista kehittämisenäkökulmaa ja ymmärrystä oman alueen kehittämismahdollisuuksista. Vähähiilisyys tavoitetta edistetään lisäämällä verkostoon tutkimuslaitoksia ja korkeakouluja. Lapin kylien omaperäinen ja vahva kulttuuri on jäänyt vähäiselle huomiolle johtuen ohjelmakauden strategiasta. Nykyisellään tukeminen on ohjautunut kulttuurin osalta pääasiassa saamelaiskulttuurin ympärille. Kulttuurin tuntemus vahvistaa kotiseutuidentiteettiä ja mahdollistaa aitojen paikallisten matkailuelämysten tarjoamisen.





Kyliä kehittämiseen liittyvät verkostot ovat tiiviit ja keskiössä ovat kyläläiset ja kylätoimijat. Tulevaisuudessa kehittämistyötä pyritään ohjaamaan myös "uinuviin" kyliin jalkautumalla ja uusia toimintatapoja hyödyntämällä. Yksi verkoston voimavaroista voi olla laaja joukko metsästysseuroja, joilla on aktiivinen jäsenistö. Jos heidät saadaan innostumaan metsästyksen lisäksi aluekehittämisestä, niin kyliä kehittäjien määrä moninkertaistuu. Kyliä aktivoimisen lisäksi yhteistyötä on tiivistettävä etenkin lapset ja nuoret -sidosryhmän osalta. Koulujen oppilaskunnat, nuorisovaltuustot, kunnan nuoriso- ja sivistystyö ovat tahoja, joiden kanssa tulevaisuuden yhteistyön toivotaan olevan aktiivisempaa mm. Nuoriso Leader -toiminnan kautta.

Yritystoiminnan kehittämiseen liittyvä verkosto on tiivis johtuen mm. toimintaryhmän omista yrityspalveluneuvontaa tarjonneista hankkeista, jotka toteutettiin yhteistyössä kuntien kanssa. Alueella toimii seudulliset yrityspalveluverkostot, jotka ylläpitävät osaltaan yrityspalveluita tarjoavien tahojen keskinäistä kommunikaatiota. Tulevaisuudessa yhteistyötä pyritään lisäämään erityisesti koulutus- ja tutkimuslaitosten kanssa, jotta uusia palveluinnovaatioita löydettäisiin yritystoiminnan kehittämisen tueksi. Koulutuslaitokset tarjoavat myös osaavaa työvoimaa yritysten tarpeisiin.

3. MITEN LEADER-RYHMÄ KEHITTÄÄ OMAA ROOLIAAN VERKOSTOSSA

Leader-ryhmä tunnetaan puolueettomana kumppanina ja sen vuoksi verkottajan rooli sopii luonnollisesti ryhmälle. Ryhmä koostaa tarpeen mukaan yhteen eri toimijoita teemojen ympärille ja pyrkii löytämään verkoston avulla uudenlaisia ratkaisuja kehittämistarpeisiin. Aluekehittäjän roolia vahvistetaan tekemällä toimintaa tunnetuksi, jatkuvalla itsearviointilla, oppimalla palautteesta, rakentamalla luottamusta ja sitoutumalla eri verkostoihin. Kehittämismahdollisuuden verkostolle tuo monirahastisuuden monipuolisempi hyödyntäminen.

