

# Luontoselvitys Kortekankaan asemakaavan muutosta varten

- täydennetty versio



Pia Kangas

Luontokartoittaja (EAT)

Luontoselvitys Kangas Oy

25.6.2020

## Sisällysluettelo

1 Johdanto .....	2
2 Luontokohteiden sekä maiseman arvottaminen .....	3
3 Luontoselvitys .....	3
3.1 Yleiskuvaus .....	3
3.2 Lähteet .....	5
3.3 Lajisto .....	5
3.4 Maisema .....	6
LÄHTEET .....	8
LIITTEET .....	9
Liite 1. Kuva Kortekankaan ympäristön arkeologisista kohteista .....	9
Liite 2. Pohjavesialue Kortekankaan kaavamuutosalueella .....	10
Liite 3. Pyhätunturin alueella havaitut lintulajit (laji.fi) .....	11
Liite 4. Kortekankaan alue ilmakuvassa .....	14

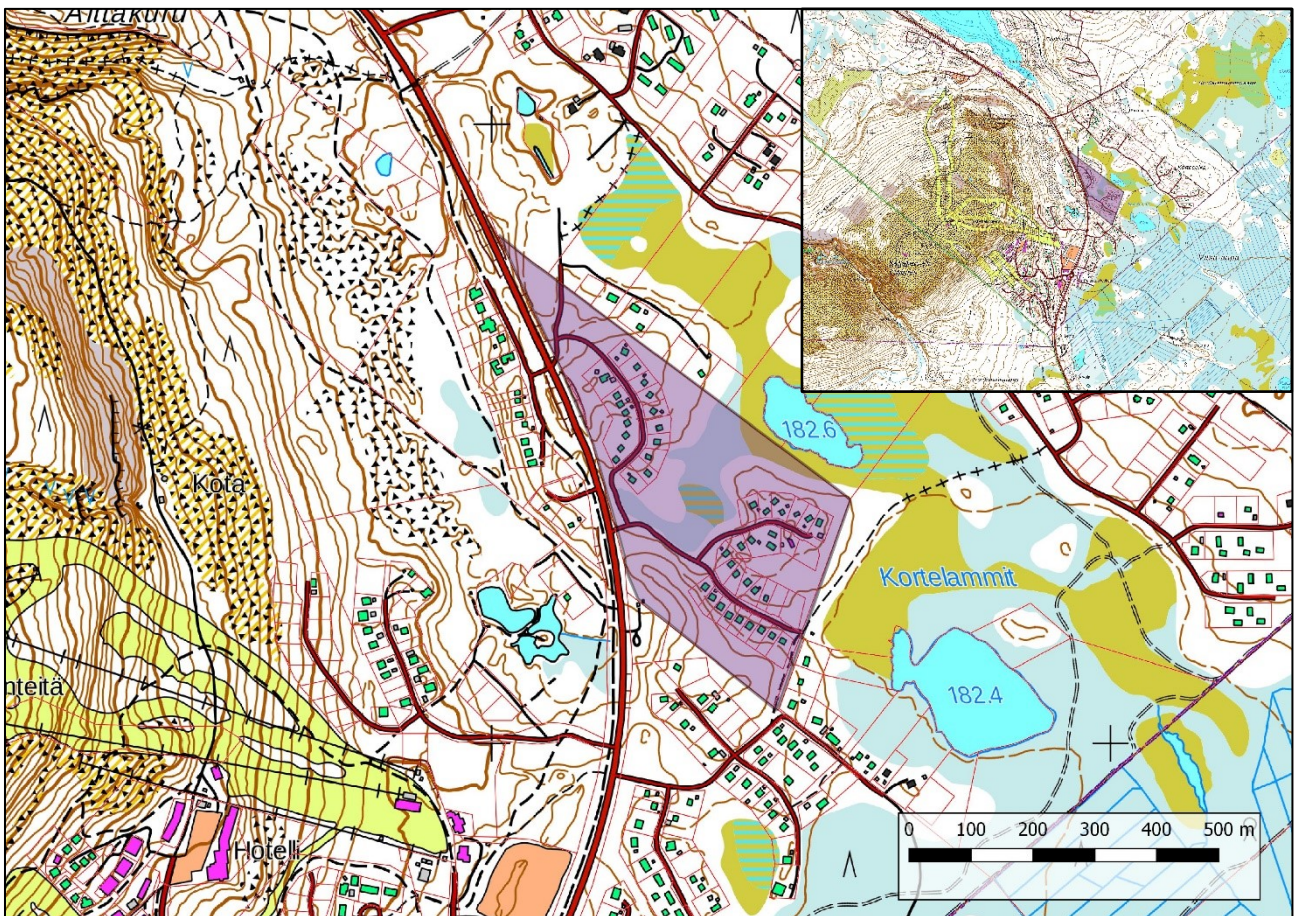
Pohjakartat: @ Maanmittauslaitos 2019

Valokuvat: Pia Kangas. Kannen valokuva otettu inventointialueen itäosan kiinteistörajalta pohjoista kohden pienempää Kortelampea.

## 1 Johdanto

Pyhätunturin Kortekankaan alueelle ollaan laatimassa asemakaavan muutosta. Muutos koskee kiinteistöä 583-403-2-196. Muutoksen hakijana on maan omistaja Pyhän Kaarre Oy. Alueella on olemassa vanha ranta-asemakaava, johon on kaavamutoksen myötä tarkoitus lisätä infrastruktuuria sekä tehostaa joutoalueiden käyttöä. Alue sijaitsee Pyhätunturin matkailukeskuksessa. Kuvassa 1 on merkattu violetilla rajauksella kaavamutosalue.

Pyhä-Luoston yleiskaavassa (osa-alue 3) kaavoitusalueelle on merkattu loma-rakennusalue sekä virkistys- ja suojaviheralueet. Alueen itäpuolelle Kortelampien alueelle on tehty kaksi erillistä luontoselvitystä vuosina 2014 sekä 2019. Pyhätunturin maisema on ehdolla 2015 tehtyjen inventointien perusteella uutena kohteen valtakunnallisesti arvokkaana maisemakohteena. Alueen maisemalliset arvot perustuvat luonnontilaisina säilyneisiin tunturi- ja suoalueisiin, tunturialueiden rikkaaseen geologiseen historiaan sekä tunturin hallitsevaan rooliin ympäröivien alueiden kaukomaisemassa. (MPIO työryhmän ehdotus, 2015.)



Kuva 1. Inventointialue on esitetty kartalla violetina rajauksena. (Taustakartta © Maamittauslaitos 2019)

ELY-keskus antoi lausunnon koskien kaavamutosta tilalla Kortekangas 583-403-2-196 käynnistysvaihetta (4.3.2020). Lausunnon mukaan luontoselvityksessä tulisi kiinnittää huomiota erityisesti lammen länsipuolella sijaitsevaan lähes luonnontilaiseen kosteikko- ja suoalueeseen, jos alueen läheisyyteen suunnitellaan rakentamista. Tällöin on syytä selvittää alueen linnustoarvot sekä erityisesti suojellun viitasammakon erityisarvot. Alueen kuullessa ehdotetuksi uudeksi valtakunnallisesti arvokkaaksi maisema-alueeksi myös tämä tulisi huomioida suunnittelualueella. Alueen kuullessa pohjavesialueeseen tulee alueelta lisäksi tehdä lähde- ja lähteikköympäristöjen kartoitus.

Luontoselvitystä varten pyydettiin tiedot uhanalaisesta lajistosta Lapin ELY-keskukselta (Hertan Eliölajit – rekisteri). Tietopyyntöön vastattiin 6.4.2020 vesitalousasianantuntija Kaisa Puolamaan toimesta. Alueella ei ole tiedossa aiempaa uhanalaista lajistoa. Luonnontieteellisen keskusmuseon ylläpitämän lajitietokeskuksen sivuilta tarkistettiin alueella havaitut lajit (Suomen lajitietokeskus 2020). Inventointialueen läheisyydessä sijaitsee maalintujen laskentalinja ja inventointialueen lähellä on havaittu uhanalaisia lintulajeja. Alueelle tehtiin

kaksi maastokäyntiä. Ensimmäisen maastokäynnin aikana 1.6.2020 kartoitettiin alueen kosteikko- ja vesilinnustoa sekä viitasammakkoa. Toisella maastokäynnillä 21.6.2020 kartoitettiin pesimälinnustoa, lähteikköjä sekä tehtiin kasvillisuuskartoitus ja maisema-arviointina. Kesän tulo oli myöhässä ja tämän takia maastokäyntien ajankohta siirrettiin alkuperäistä hieman myöhemmäksi. Viitasammakon, lähteiden, kasvillisuuskartoituksen ja maisema-arvojen ajankohta oli sopiva ja näitä tuloksia pidetään kattavana. Linnuston osalta vesi- ja kosteikkolintuja oli hieman niukasti. Tähän voi vaikuttaa kesän erikoinen eteneminen, joka on voinut vaikuttaa, niin että muuttomatalla olevat linnut olivat jo siirtyneet pesimäpaikoilleen.

Linnusto kartoitettiin kiertelemällä ja kiikaroimalla aluetta, erityisesti kosteikkolintujen osalta alkukesästä. Toisen käyntikerran lintuhavainnot on tunnistettu pääasiassa äänten perusteella. Tarkkoja määriä ei linnustosta laskettu, vaan pyrittiin kattavasti havainnoimaan alueella esiintyvät linnut. Viitasammakkoja havainnoitiin suoalueiden reunoilta.

## 2 Luontokohteiden sekä maiseman arvottaminen

Luontoselvityksessä huomioidaan seuraavat luontoarvot, joilla on laissa määriteltyä suojellista arvoa. Lisäksi huomioidaan luontotyyppien uhanalaisuusarvioinnissa arvioituja luontotyyppisiä, joista kaikilla ei kuitenkaan ole suojelustatusta.

- **Luontotyypit**

- Luonnonsuojelulain (1096/1996) 29 §:n suojellut luontotyypit, joiden muuttaminen tai hävittäminen on kielletty
- Metsälain (1093/1996) 10 § erityisen tärkeät elinympäristöt. Näiden ympäristöjen hoito- ja käyttötoimenpiteet tulee tehdä elinympäristöjen ominaispiirteet säilyttävällä tavalla.
- Vesilain (587/2011) 2 luvun 11 § kohteet mukaan lukien pohjavesialueet. Kohteen luonnontilaisuuden muuttaminen on kiellettyä.
- Luontotyyppien uhanalaisuusarvioinnin mukaiset uhanalaiset luontotyypit (Kontula & Raunio 2018)

- **Lajit**

- luontodirektiivin liitteen II ja IV (a) lajit tarkoittamien eliölaajien lisääntymis- ja levähdyspaikat sekä lintudirektiivin liitteen I laji
- luonnonsuojeluasetuksella (160/1997) suojellut lajit
- kansainväliset vastuulajit

Luontoselvityksessä otetaan huomioon myös tämänhetkinen maisema ja pyritään antamaan ohjeistusta siihen, ettei alueen maisemakuva tulisi muuttumaan huomattavasti nykyisestä. Maiseman arvottamisessa ja selvittämisessä pyritään kuvaamaan alueen maiseman kehitystä sekä selvittää ja kartoittaa maiseman arvot ja ominaispiirteet. Maisemaselvityksessä kerätään tietoa maiseman eri tekijöistä tai maisemaelementeistä, sekä niiden keskinäisistä suhteista. Keskeisiä maisematekijöitä ovat:

- maa- ja kallioperä
- maastonmuodot
- vesisuhteet
- ilmasto
- kasvillisuus
- rakennettu ympäristö
- maankäyttö

(Seppälä 2013: Maisemaselvitys -tietoa maisemasta ja suuntaviivoja suunnittelun tueksi.)

## 3 Luontoselvitys

Eliömaantieteellisessä aluejaossa kohde kuuluu pohjoisboreaaliseen Perä-Pohjolan metsäkasvillisuusvyöhykkeeseen (4b) ja suokasvillisuudeltaan Perä-Pohjolan aapasuot alueeseen (4a). Kallioperä muodostuu metamorfisista kivilajeista (silttikivi, kvartsiitti ja karbonaattikivi). Kivennäismaan maaperä on karkearakeista maalajia. Turvemaa on luokiteltu paksuksi turvekerroksiseksi. (Paikkatietoikkuna 2020.) Kaavamuutosalueen välittömässä läheisyydessä itäpuolella on arkeologisia kohteita. Nämä ovat esitetty liitteessä 1. Alue sijaitsee pohjavesialueella. Pohjavesialue on esitetty liitteessä 2.

### 3.1 Yleiskuvaus

Kortekankaan kaavamuutos alue rajautuu koillisosasta Kortelammien suohon. Muualla kiinteistö rajautuu kivennäismaihin sekä tiehen. Suunnittelun alueen keskellä on suoalue, joka on kooltaan noin 90 aaria. Suoalue ei ole täysin luonnontilainen, sillä suon eteläosassa Vanhapalon tien pohjoisosassa on noin 60 metriä pitkä

kaivettu oja. Ojan vaikutus heijastunee alueen eteläosaan. Suoalue on oligotrofista lyhytkorsirimpinevaa sekä oligotrofista lyhytkorsirämettä (Kuva 2). Lajistossa vallitsevat rämeosissa rämevarvut ja nevaosissa tupasluikka, tupasvilla, suokukka ja pyöreälehtikihokki. Rahkasammaleet ovat runsaina pohjakerroksessa. Molemmat näistä luontotyypeistä on luokiteltu elinvoimaisiksi (LC) luontotyypeiksi viimeisimmässä uhanalaisuusarvioinnissa. Alueella ei havaittu lainkaan lähteisyyttä tai lähdelajeja. Erityisesti huomioitiin suon ja kivennäismaan reunaosat, joista pohjavesi yleensä purkaantuu. Ravinteisempaa lajistoa ei löytynyt lainkaan. Eteläisemmän korttelammen länsiosassa kivennäismaan reunalla on havaittu aiemmin tihkupintaisuutta, mutta se on tämän kaavoitusalueen ulkopuolella. Kaava-alueen koillisnurkassa olevassa pohjoisemmassa Korttelammessa vesi on hyvin kirkasta, vaikka se on soiden ympäröimä. On todennäköistä, että veden kirkkaus johtuu pohjaveden vaikutuksesta. Lähteisyyden takia lampi voi olla lähdelampi, joka kuuluu puutteellisesti tunnettuihin luontotyyppeihin (DD). Lammessa oli runsaasti tytönkorentoja sekä mahdollisesti vaskikorentoja.



*Kuva 2. Alueen keskellä sijaitsee oligotrofinen rimpineva. Taustalla näkyvä harju kuuluu suunnittelualueen eteläosaan.*

Kivennäismaa on kumpuilevaa ja hiekaista harjumaata. Selkeästi näkyvin harju sijoittuu alueen eteläreunaan. Alueelle rakennettuja loma-asuntoja ympäröivä metsä on pääasiassa varttunutta kasvatusmetsää (Kuva 3). Paikoin on nuorempaa puustoa. Inventointialueella on muutamia selkeästi vanhempia ylispuumäntyjä. Alueella ei havaittu lahoppuustoa lainkaan. Metsä ei ole luonnontilaista lahoppuuston puuttumisen sekä vanhojen kantojen takia. Kasvillisuustyypiltään metsä on kuivahkon kankaan variksenmarja-mustikkatyyppiä sekä reunaosilla on kuivaa mustikka-kanerva-jäkälätyyppin metsää.



*Kuva 3. Kaavoitusalueen pohjoisosassa olevaa kuivahkon kankaan metsää. Valokuvassa näkyy oikealla metsän peiton takaa Näätäharjunkadulla sijaitseva loma-asunto.*

### 3.2 Lähteet

Kaavoitusalueella ei havaittu pohjavedenpurkaumasta johtuvaa lähde- ja tihkupintaista sammallajistoa. Tihkupintaaisuutta on havaittu aikaisemmissa inventoinneissa muutoskaava-alueen ulkopuolella itäosassa kivennäismaan ja suon reunassa. Pohjoisemmassa Kortelammessa vesi on hyvin kirkasta, joka viittaa pohjaveden vaikutukseen.

### 3.3 Lajisto

Suunnittelualueen putkilokasvi- ja sammallajisto on hyvin tavanomista. Metsissä vallitsevat varvut sekä seinä- ja kerrossammal. Alueella on hyvin pienialaisena kuivissa metsäkohdissa jäkälää. Suot ovat niukkaravinteisia, mikä vaikuttaa siihen, ettei lajistossa havaittu mitään erikoista tai harvinaisempaa kasvillisuutta.

Suunnittelualueen Näätäharjuntieltä on havaittu elinvoimaisia (LC) metsäludelajeja, kuten karikehitulude, kätköjänölude, lehvänokkalude, metsäsammallude ja tummakahtaislude (laji.fi 2020).

Aikaisemmassa luontoselvityksessä vuodelta 2014 Kortelammin länsipuolella on havaittu silmälläpidettävä (NT) valkoviklo. Vuoden 2019 syksyllä luontoselvityksen aikaan Kortelammella havaittiin rauhoitettu laulujoutsen. Laji.fi:hin kirjattuihin laskentalinjoilla suunnittelualueen lähetyvillä on havaittu erittäin uhanalainen (EN) hömötiainen, vaarantunut (VU) pajusirkku, silmälläpidettävät (NT) järripeippo ja liro. Liro on lisäksi lintudirektiivin I laji. Linnuston osalta selvitystä täydennettiin alkukesästä 2020. Koko Pyhätunturin alueen lintuhavainnot on koottu lista, joka on liitteessä 3. Listan tiedot on koottu luonnontieteellisen keskusmuseon laji.fi-tietokannasta. Suurin osa havainnoista on Pyhätunturin Soutajalammen ympäristöstä. Lajirunsaus johtunee aktiivisista havainnoitsijoista alueella sekä Soutajalammen selvästi erämaisestä ympäristöstä. Korteselän alue lampineen on selkeästi enemmän kulttuurivaikutteinen ja lajistoa on en takia niukemmin.

Kesän 2020 lintukartoituksissa 1.6.2020 alueella havaittiin pajulintu, vihervarpunen, käki, taivaanvuohi ja kirjosieppo. Suuremmissa Kortelammessa havaittiin kuusi telkkää ja 1 uivelo. Pienemmässä ja kaava-alueella lähemmässä lammessa havaittiin liro, rantasipi ja tavi. Toisella käyntikerralla (21.6.2020) havaittiin harmaasieppo, pajulintu, pajusirkku, metsäkivinen, rantasipi, haarapääsky, kirjosieppo, punakylkirastas, talitiainen ja leppälintu.

Kesän 2020 maastokäynneillä havaituista lajeista haarapääsky ja pajusirkku ovat vaarantuneita (VU). Silmälläpidettäviä lajeja (NT) ovat taivaanvuohi sekä liro. Lintudirektiivin liitteen I lajeja ovat uivelo, liro ja tavi.

Inventointialueella ja sen välittömässä läheisyydessä havaituissa huomionarvoisista linnuista selkeästi kulttuurivaikutteinen lintu on haarapääsky, joka pesii rakennuksissa tai rakenteissa. Muut havaitut merkittävät linnut pajusirkku, taivaanvuohi, liro, uivelo ja tavi ovat kosteikkojen lintulajeja.

Kulttuurivaikutuksen takia on hyvin epätodennäköistä, että Kortteselänalueella on esimerkiksi suurpetojen tai saukon pesiä.

Kesäkuun alussa 2020 tehtiin kaava-alueelle viitasammakkoinventointi. Suo-osilla tehtiin soidinäänihavaintoja rupikonnasta sekä ruskosammakosta. Direktiivilaji viitasammakosta ei tehty havaintoa. Pyhätunturin alueelta ei ole aiempiakaan havaintoja viitasammakosta, vaan havaitut sammakot ovat olleet ruskosammakko ja rupikonna. Voi olla, että alueen suot ovat liian pienialaisia ja eristyneitä, jotta siellä esiintyy viitasammakkoa.

### 3.4 Maisema

Kaavamuuotosalueella on sekä kangasmaata että suota. Hiekkapohjainen kangasmaa-alue on metsäistä ja ikärakenteeltaan hyvin tasaikäistä. Alueelle rakennetut lomarakennukset ovat erillisiä, matalia ja pienehköjä 1980- ja 1990-luvulla rakennettuja harmonisesti sijoittuen ympäristöönsä. Suunnittelualueen itäpuolella olevat alueet ovat avointa suoaluetta. Kaavamuuotosalueella on suo, joka on osittain sulkeutunut puuston takia ja eteläosasta avoin. Alueelta ei ole tiedossa metsälain ja luonnonsuojelulain mukaisia kohteita. Lajeista erityisen huomionarvoisia ja uhanalaisia ovat haarapääsky ja pajusirkku sekä direktiivilajit uivelo, liro ja tavi. Liitteessä 4 on merkattu karttaan maisemallisesti merkittävät alueet.

Nykyisen kaava-alueen vapaa-ajanasunnot sijoittuvat muutamalle kadun varrelle. Kumpuilevan maaston ja puuston peitteisyyden takia nykyiset loma-asunnot eivät näy esimerkiksi Pyhätunturin hotellitasanteelta (Kuva 4). Rakentamisessa kannattaa hyödyntää maaston peitteisyyttä ja harjujen peittoa. Kaikkein herkin alue maisemallisesti on vanhan soranottoalueen takainen maasto. Nykyisin soranottoalue on käytössä liukumäkialueena talvisin ja kesäisin skeittialueena. Harjun päälle sijoittuvaa rakentamista tulee välttää, sillä näistä kohteista voi muodostua helposti tahaton maamerkki, joka hallitsee maisemaa. Harjun pohjoispuolelle rinteeseen voinee sijoittaa rakennuksia, jotka eivät maisemassa erotu. Samoin valokuvan 4 violetin alueen oikealle puolelle voi kaavoittumista tehdä, kuitenkin niin, että reunalle jätetään puustoinen reunavyöhyke. Rakentaminen tulisi olla mökkimäistä, välttäen laajoja ja kookkaita rakennuskokonaisuuksia.



Kuva 4. Punaisella viivalla on rajattu suurin piirtein kaava-alueen sijoittuminen maisemaan, joka avautuu Pyhätunturin hotellitasanteelta. Violetilla on piirretty korkein harjumuodostuma, josta on suora näkyväisyys hotelille ja tunturille päin.

Toinen maisemallisesti herkkä alue on Kortelampien suon ympäristö. Olisi suotavaa, että suon ja kivennäismaan väliin jätetään puustoinen reunavyöhyke, jotta rakennukset eivät erotu kauas avoimessa maisemassa.

Koska alue voidaan valita uudeksi valtakunnallisesti arvokkaaksi maisemakohteeksi, niin tällöin alueelle tyypillinen rakennustapa olisi syytä säilyttää. Tämä tarkoittaa, että kaavoituksessa suositaan mökkimäistä loma-asuntorakentamista, joka on puuston ympäröimää. Uusien rakennusten tulisi sopia nykyiseen rakennuskantaan ja ympäristöönsä. Olisi suotavaa, että mahdolliset uudet lomarakennukset eivät erotu kaukomaisemassa maamerkkeinä, vaan että ympäröivä luonto ja sen profiilit huomioidaan tonttien sijoittelussa.

#### **4 Asemakaavan muutoksen vaikutukset alueen luontoon**

Kaavoitusalueella ei ole huomioitavia luontotyyppisiä, kasvilajistoa tai viitasammakkoja. Alueella ei ole lähteitä, mutta se on pohjavesialuetta, joka tulee huomioida suunnittelussa. Alueen linnustossa on huomioitavaa lajistoa. Kosteikkolajeista Kortelampien alueilla on havaittu pajusirkku, tavi, uivelo, liro sekä taivaanvuohi. Huomioitavia metsien sekä kulttuurimaiseman lajeista havainnoitiin haarapääsky. Näiden pesimäympäristöt on syytä ottaa huomioon kaavoituksessa. Erityisesti kosteikkolajien turvaamisessa suojaava reunametsä on tärkeä.

Maisemallisesti alue on hyvin keskeisellä paikalla Pyhätunturin tunturikylää. Alueella tällä hetkellä olevat loma-asunnot ovat metsän ympäröimiä ja melko pienikokoisia. Alueella ei ole rivitaloja tai selkeästi muusta ympäristöstä poikkeavaa rakentamista. Täten suositeltavaa on, että alueella suositaan vastaavatyypistä rakentamista jatkossakin. Alueella on huomioitavaa laajan suoalueen merkitys, niin ettei mahdolliset uudet lomarakennukset erotu maisemasta uusina maamerkkeinä, vaan rakennukset sopeutuivat ympäristöönsä. Rakentamista kumpumaisten harjujen korkeimmalle kohdalle tulisi välttää. Rakennusten ei tulisi olla korkeampaa kuin ympäröivä puusto. Luonnontilaiset suoalueet olisi syytä säilyttää sellaisenaan ja ylimääräisiä ojia ei tulisi kaivaa soille tai soiden läheisyyteen.



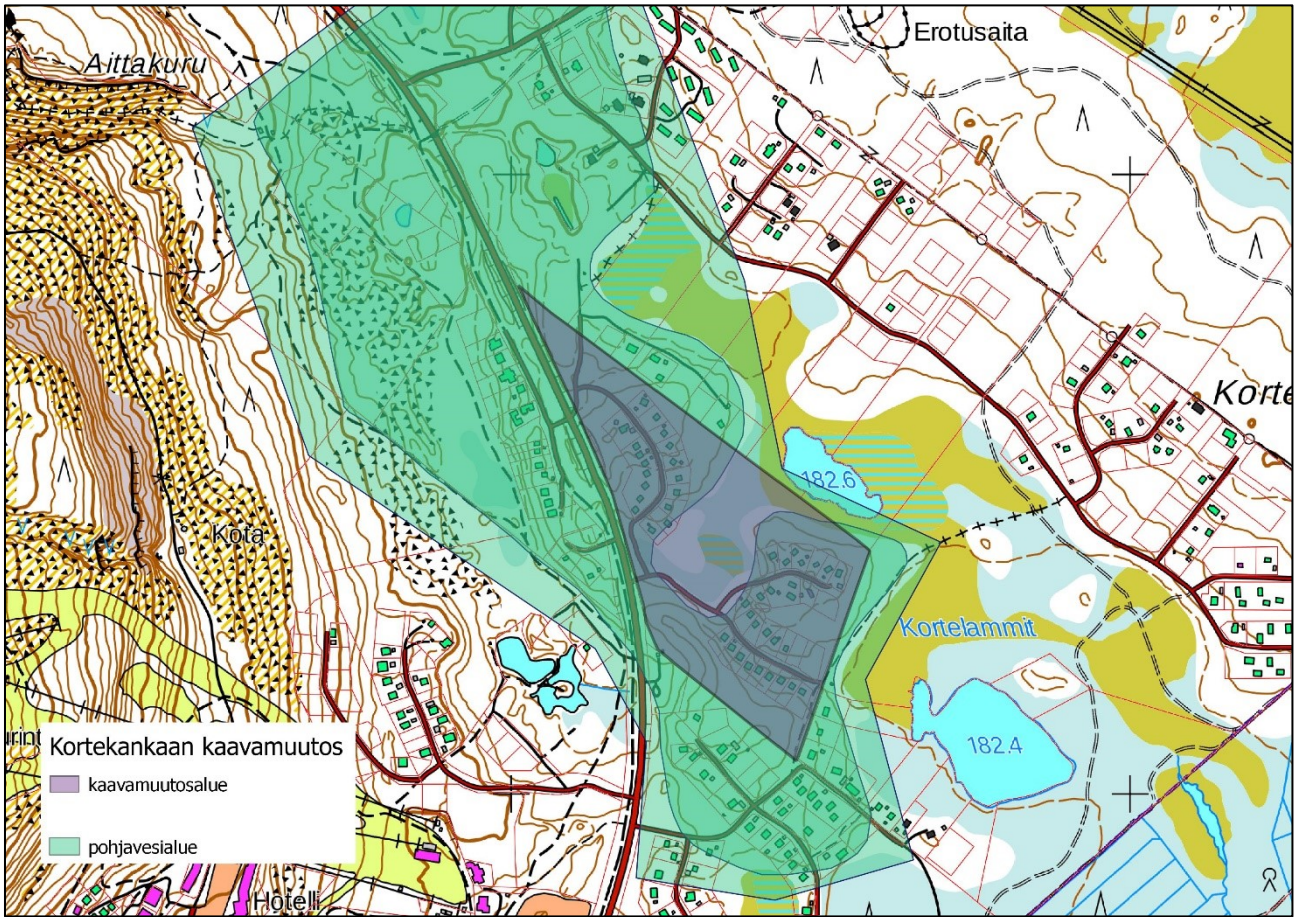
## LÄHTEET

- Eurola, S., Huttunen, A. & Kukko-oja, K. 1995: Suokasvillisuusopas. Oulanka Reports 14. Oulanka Biological Station, University of Oulu. Oulu.
- Hotanen, J.-P., Nousiainen, H., Mäkipää, R., Reinikainen, A. & Tonteri, T. 2008: Metsätyypit – opas kasvupaikkojen luokitteluun. Metsäntutkimuslaitos. Metsäkustannus Oy. Helsinki.
- ERP Turve ja Lumi Oy, 2014: Luontoselvitys Korttelammen alueelle asemakaavan muutosta varten. Julkaisematon raportti, 17.7.2014.
- Kontula, T. & Raunio, A. (toim.) 2018: Suomen luontotyyppien uhanalaisuus 2018. Luontotyyppien punainen kirja. Osa 2: Luontotyyppien kuvaukset. Suomen ympäristökeskus. Suomen Ympäristö 5/2018. Verkkojulkaisu <http://urn.fi/URN:ISBN:978-952-11-4819-4>
- Luonnonsuojelulaki 1096/1996  
 29 § Suojellut luontotyytit  
 46 § Uhanalaiset lajit  
 47 § Lajien esiintymäpaikkojen suojele
- Luontoselvitys Kangas Oy: 2019: Luontoselvitys Korttelammen asemakaavaa ja asemakaavan muutosta varten. Julkaisematon raportti, 1.10.2019.
- MAPIO-työryhmän ehdotus, 2015: Lappi, osa 1. 9.4.2020 Internet-osoitteessa: <https://www.ym.fi/download/noname/%7B0EA5F5D9-CD18-4E80-86CD-324F63F98C09%7D/114758>
- Metsälaki 1093/1996  
 10 § Monimuotoisuuden säilyttäminen ja erityisen tärkeät elinympäristöt
- Museovirasto 2020. Museoviraston ylläpitämä Internet-sivusto 9.4.2020. <https://kartta.museoverkko.fi/?action=showRegistryItem&id=1000012162&registry=ancientMonument>
- Paikkatietoikkuna 2020. Maanmittauslaitoksen ylläpitämä internet-sivusto 9.4.2020. <https://kartta.paikkatietoikkuna.fi/?lang=fi>
- Seppälä, A-L. (toim.): Maisemaselvitys -tietoa maisemasta ja suuntaviivoja suunnittelun tueksi. Varsinais-Suomen elinkeino-, liikenne- ja ympäristökeskus. Opas 9 / 2013.
- Suomen lajitietokeskus 2020. Luonnontieteellisen keskusmuseon ylläpitämä internet-sivusto 9.4.2020. [www.laji.fi](http://www.laji.fi)
- Vesilaki 587/2011  
 2 luku 11 § Eräiden vesiluontotyyppien suojele

**LIITTEET****Liite 1. Kuva Kortekankaan ympäristön arkeologisista kohteista**

Arkeologiset kohteet ovat merkattu karttaan punaisilla tähdillä ja ympyröillä (Museovirasto 2020).



**Liite 2. Pohjavesialue Kortekankaan kaavamuutosalueella**

(Taustakartta © Maamittauslaitos 2019)

## Liite 3. Pyhätunturin alueella havaitut lintulajit (laji.fi)

Laji nro	Laji	Havaintoaika	Kunta	Sijainti	Havaintolähde
1	haarapääsky	2008-06-11 [7:50]	Kemijärvi, Pelkosenniemi	495, Pelkosenniemi, Soutajalampi, (743:351)	Luomus - Maalintujen linjalaskennat
2	harakka	2014-06-22 [3:40-9:00]	Kemijärvi	495, Pelkosenniemi, Soutajalampi, (743:351)	Luomus - Maalintujen linjalaskennat
3	harmaalokki	2014-06-22 [3:40-9:00]	Pelkosenniemi	495, Pelkosenniemi, Soutajalampi, (743:351)	Luomus - Maalintujen linjalaskennat
4	harmaasieppo	2015-06-12 [2:45-7:20]	Pelkosenniemi	495, Pelkosenniemi, Soutajalampi, (743:351)	Luomus - Maalintujen linjalaskennat
5	helmipöllö	2015-08-18 [0]	Pelkosenniemi		Luomus - Rengastus- ja löytökisteri (TIPU)
6	hömötiainen	2015-06-12 [3:02]	Pelkosenniemi	495, Pelkosenniemi, Soutajalampi, (743:351)	Luomus - Maalintujen linjalaskennat
7	isokäpylintu	2012-06-24 [2:55-8:05]	Pelkosenniemi	495, Pelkosenniemi, Soutajalampi, (743:351)	Luomus - Maalintujen linjalaskennat
8	jänkäkurppa	2011-06-17 [5:05]	Pelkosenniemi	495, Pelkosenniemi, Soutajalampi, (743:351)	Luomus - Maalintujen linjalaskennat
9	jänkäsirriäinen	2014-06-22 [3:40-9:00]	Pelkosenniemi	495, Pelkosenniemi, Soutajalampi, (743:351)	Luomus - Maalintujen linjalaskennat
10	järripeippo	2011-06-17 [3:08-7:22]	Kemijärvi	495, Pelkosenniemi, Soutajalampi, (743:351)	Luomus - Maalintujen linjalaskennat
11	keltasirkku	2009-06-10	Pelkosenniemi	Pyhä	Luomus - Hatikka.fi:n havainnot
12	keltavästäräkki	2015-06-12 [2:45-7:20]	Pelkosenniemi	495, Pelkosenniemi, Soutajalampi, (743:351)	Luomus - Maalintujen linjalaskennat
13	kirjosieppo	2015-06-12 [2:45-7:20]	Pelkosenniemi	495, Pelkosenniemi, Soutajalampi, (743:351)	Luomus - Maalintujen linjalaskennat
14	kivitasku	2009-07-02	Pelkosenniemi	Pyhätunturi	Luomus - Hatikka.fi:n havainnot
15	korppi	2014-06-22 [3:40-9:00]	Pelkosenniemi	495, Pelkosenniemi, Soutajalampi, (743:351)	Luomus - Maalintujen linjalaskennat
16	kuikka	2014-06-22 [3:40-9:00]	Pelkosenniemi	495, Pelkosenniemi, Soutajalampi, (743:351)	Luomus - Maalintujen linjalaskennat
17	kulorastas	2015-06-12 [2:45-7:20]	Pelkosenniemi	495, Pelkosenniemi, Soutajalampi, (743:351)	Luomus - Maalintujen linjalaskennat
18	kurki	2014-06-22 [3:40-9:00]	Pelkosenniemi	495, Pelkosenniemi, Soutajalampi, (743:351)	Luomus - Maalintujen linjalaskennat
19	käki	2015-06-12 [2:45-7:20]	Kemijärvi	495, Pelkosenniemi, Soutajalampi, (743:351)	Luomus - Maalintujen linjalaskennat
20	käpylinnut	2015-06-12 [2:45-7:20]	Pelkosenniemi	495, Pelkosenniemi, Soutajalampi, (743:351)	Luomus - Maalintujen linjalaskennat
21	käpytikka	2015-06-12 [4:35]	Pelkosenniemi	495, Pelkosenniemi, Soutajalampi, (743:351)	Luomus - Maalintujen linjalaskennat
22	lapintiainen	2012-06-24 [2:55-8:05]	Pelkosenniemi	495, Pelkosenniemi, Soutajalampi, (743:351)	Luomus - Maalintujen linjalaskennat
23	lapintiira	2008-06-11 [3:29-8:35]	Pelkosenniemi	495, Pelkosenniemi, Soutajalampi, (743:351)	Luomus - Maalintujen linjalaskennat
24	lapinuunilintu	2008-06-11 [6:22]	Kemijärvi, Pelkosenniemi	495, Pelkosenniemi, Soutajalampi, (743:351)	Luomus - Maalintujen linjalaskennat
25	laulujoutsen	2015-06-12 [6:40]	Kemijärvi	495, Pelkosenniemi, Soutajalampi, (743:351)	Luomus - Maalintujen linjalaskennat
26	laulurastas	2015-06-12 [2:45-7:20]	Kemijärvi	495, Pelkosenniemi, Soutajalampi, (743:351)	Luomus - Maalintujen linjalaskennat
27	leppälintu	2015-06-12 [2:45-7:20]	Kemijärvi	495, Pelkosenniemi, Soutajalampi, (743:351)	Luomus - Maalintujen linjalaskennat
28	liro	2015-06-12 [2:45-7:20]	Pelkosenniemi	495, Pelkosenniemi, Soutajalampi, (743:351)	Luomus - Maalintujen linjalaskennat
29	metsäkirvinen	2015-06-12 [2:45-7:20]	Pelkosenniemi	495, Pelkosenniemi, Soutajalampi, (743:351)	Luomus - Maalintujen linjalaskennat

30	metsäviklo	2014-06-22 [3:40-9:00]	Kemijärvi	495, Pelkosenniemi, Soutajalampi, (743:351)	Luomus - Maalintujen linjalaskennat
31	mustaviklo	2012-06-24 [4:40]	Pelkosenniemi	495, Pelkosenniemi, Soutajalampi, (743:351)	Luomus - Maalintujen linjalaskennat
32	niittykirvinen	2015-06-12 [2:45-7:20]	Pelkosenniemi	495, Pelkosenniemi, Soutajalampi, (743:351)	Luomus - Maalintujen linjalaskennat
33	pajulintu	2015-06-12 [2:45-7:20]	Pelkosenniemi	495, Pelkosenniemi, Soutajalampi, (743:351)	Luomus - Maalintujen linjalaskennat
34	pajusirkku	2015-06-12 [2:45-7:20]	Kemijärvi	495, Pelkosenniemi, Soutajalampi, (743:351)	Luomus - Maalintujen linjalaskennat
35	palokärki	2012-06-24 [5:20]	Pelkosenniemi	495, Pelkosenniemi, Soutajalampi, (743:351)	Luomus - Maalintujen linjalaskennat
36	peippo	2015-06-12 [2:45-7:20]	Pelkosenniemi	495, Pelkosenniemi, Soutajalampi, (743:351)	Luomus - Maalintujen linjalaskennat
37	pensastasku	2012-06-24 [5:20]	Pelkosenniemi	495, Pelkosenniemi, Soutajalampi, (743:351)	Luomus - Maalintujen linjalaskennat
38	peukaloinen	2009-06-10	Pelkosenniemi	Pyhä	Luomus - Hatikka.fi:n havainnot
39	pikkukuovi	2008-06-11 [3:29-8:35]	Pelkosenniemi	495, Pelkosenniemi, Soutajalampi, (743:351)	Luomus - Maalintujen linjalaskennat
40	pikkukäpylintu	2014-06-22 [3:40-9:00]	Kemijärvi	495, Pelkosenniemi, Soutajalampi, (743:351)	Luomus - Maalintujen linjalaskennat
41	pohjansirkku	2015-06-12 [2:45-7:20]	Kemijärvi	495, Pelkosenniemi, Soutajalampi, (743:351)	Luomus - Maalintujen linjalaskennat
42	pohjantikka	2007-09-08 - 2007-09-15	Pelkosenniemi	Pyhätunturi	Luomus - Hatikka.fi:n havainnot
43	punakylkirastas	2014-06-22 [3:40-9:00]	Pelkosenniemi	495, Pelkosenniemi, Soutajalampi, (743:351)	Luomus - Maalintujen linjalaskennat
44	punarinta	2012-06-24 [2:55-8:05]	Kemijärvi	495, Pelkosenniemi, Soutajalampi, (743:351)	Luomus - Maalintujen linjalaskennat
45	punatulkku	2015-06-12 [2:45-7:20]	Pelkosenniemi	495, Pelkosenniemi, Soutajalampi, (743:351)	Luomus - Maalintujen linjalaskennat
46	puukiipijä	2017-03-27	Pelkosenniemi	Pyhätunturi, Isonkurunkangas	Lajitietokeskus - Vihkon yleiset havainnot
47	rantasipi	2009-06-09	Pelkosenniemi	Pyhä	Luomus - Hatikka.fi:n havainnot
48	rautiainen	2011-06-17 [3:08]	Pelkosenniemi	495, Pelkosenniemi, Soutajalampi, (743:351)	Luomus - Maalintujen linjalaskennat
49	räkättirastas	2014-06-22 [3:40-9:00]	Kemijärvi	495, Pelkosenniemi, Soutajalampi, (743:351)	Luomus - Maalintujen linjalaskennat
50	räystäspääsky	2008-06-11 [7:50]	Kemijärvi, Pelkosenniemi	495, Pelkosenniemi, Soutajalampi, (743:351)	Luomus - Maalintujen linjalaskennat
51	sepelkyyhky	2012-06-24 [2:55-8:05]	Pelkosenniemi	495, Pelkosenniemi, Soutajalampi, (743:351)	Luomus - Maalintujen linjalaskennat
52	sinisorsa	2009-06-09	Pelkosenniemi	Pyhä	Luomus - Hatikka.fi:n havainnot
53	sinitiainen	2009-06-13	Pelkosenniemi	Pyhä	Luomus - Hatikka.fi:n havainnot
54	suokukko	2015-06-12 [4:35]	Pelkosenniemi	495, Pelkosenniemi, Soutajalampi, (743:351)	Luomus - Maalintujen linjalaskennat
55	taivaanvuohi	2015-06-12 [2:45-7:20]	Pelkosenniemi	495, Pelkosenniemi, Soutajalampi, (743:351)	Luomus - Maalintujen linjalaskennat
56	talitiainen	2012-06-24 [2:55-8:05]	Pelkosenniemi	495, Pelkosenniemi, Soutajalampi, (743:351)	Luomus - Maalintujen linjalaskennat
57	tavi	2009-06-09	Pelkosenniemi	Pyhä	Luomus - Hatikka.fi:n havainnot
58	telkkä	2015-06-12 [2:45-7:20]	Kemijärvi, Pelkosenniemi	495, Pelkosenniemi, Soutajalampi, (743:351)	Luomus - Maalintujen linjalaskennat
59	tervapääskey	2012-06-24 [5:20]	Pelkosenniemi	495, Pelkosenniemi, Soutajalampi, (743:351)	Luomus - Maalintujen linjalaskennat
60	tilhi	2014-06-22 [6:45]	Pelkosenniemi	495, Pelkosenniemi, Soutajalampi, (743:351)	Luomus - Maalintujen linjalaskennat

61	tiltalti	2012-06-24 [5:20]	Pelkosenniemi	495, Pelkosenniemi, Soutajalampi, (743:351)	Luomus - Maalintujen linjalaskennat
62	urpiainen	2015-06-12 [2:45-7:20]	Pelkosenniemi	495, Pelkosenniemi, Soutajalampi, (743:351)	Luomus - Maalintujen linjalaskennat
63	valkoviklo	2015-06-12 [4:00]	Pelkosenniemi	495, Pelkosenniemi, Soutajalampi, (743:351)	Luomus - Maalintujen linjalaskennat
64	vihervarpunen	2015-06-12 [2:45-7:20]	Kemijärvi	495, Pelkosenniemi, Soutajalampi, (743:351)	Luomus - Maalintujen linjalaskennat
65	västäräkki	2010-07-03	Pelkosenniemi		Luomus - Hatikka.fi:n havainnot

#### Liite 4. Kortekankaan maisemallisesti herkät alueet

Kaavoitusalue on karttaan rajattu violetilla. Punaisella rasterilla on karttaan kuvattu liukumäki/skeittiparkin pohjoispuolella harju, joka maisemallisesti hallitsee ympäristöä. Harjun korkeimpaan kohtaan ei suositella rakentamista, jottei rakennuksista tule liian hallitseva koko tunturikyvän maisemakuvassa.

Vihreällä rasterilla on karttaan merkattu maisemallisesti ja huomiotavien lintujen kannalta tärkeä elinympäristö. Pohjoinen Kortelammien alue on elinympäristöä kosteikkolintulajeille. On mahdollista, että alueella pesii mm. liiro ja tavi. Tämä on myös maisemallisesti tärkeää aluetta, sillä siitä aukeaa näkyväisyys koko Korteikkolampien suoalueelle sekä pohjoisenpuolen Korteselän alueelle. Tällä alueella on syytä jättää metsän ja suon väliin suojaava reunametsikkö.

Suoalue jatkuu kaavoitusalueen sisällä Vanhanpalon tielle saakka. Tässä osassa luonnontilaisuus on erityisesti eteläosaltaan heikentynyt. Suoalue on epätodennäköisesti kosteikkolinuille kovin merkittävä sen pienialaisuuden takia. Alue on kuitenkin syytä huomioida kaavoituksessa mahdollisuuksien mukaan ja erityisesti puusto on hyvä jättää koskematta, jolloin alueen peitteisyys säilyy.

