

---

**KULTTUURIYMPÄRISTÖSELVITYS**

---

**PELKOSENNIEMEN KIRKONKYLÄ**





## Sisältö

<b>1</b>	<b>JOHDANTO</b> .....	<b>3</b>
<b>2</b>	<b>RAKENNETUN KULTTUURIYMPÄRISTÖN INVENTOINTI JA ARVOTTAMINEN</b> .....	<b>4</b>
<b>2.1</b>	<b>Inventoinnin toteutus</b> .....	<b>4</b>
<b>2.2</b>	<b>Arvottaminen</b> .....	<b>6</b>
<b>3</b>	<b>ARVOKKAAT ALUEET JA KOHTEET</b> .....	<b>7</b>
<b>3.1</b>	<b>Pelkosenniemen kirkonkylä valtakunnallisesti arvokkaana kulttuuriympäristönä</b> .....	<b>7</b>
<b>3.2</b>	<b>Maakunnallisesti arvokkaat alueet ja kohteet</b> .....	<b>8</b>
<b>4</b>	<b>PELKOSENNIEMEN KIRKONKYLÄ</b> .....	<b>10</b>
<b>4.1</b>	<b>Kirkonkylän historiaa</b> .....	<b>10</b>
<b>4.2</b>	<b>Kirkon seutu</b> .....	<b>13</b>
4.2.1	Pelkosenniemen kirkko (Kirkkotie 10).....	13
4.2.2	Pelkosenniemen vanha pappila (Kirkkotie 12).....	17
4.2.3	Seurakuntatalo ja seurakuntakoti.....	23
4.2.4	Kirkkotie 3.....	24
<b>4.3</b>	<b>Raitti (Sodankyläntie – Kemijärventie)</b> .....	<b>25</b>
4.3.1	Vanha paloasema (Sodankyläntie 19) .....	26
4.3.2	Pelkosenniemen koulu (Sodankyläntie 16).....	27
4.3.3	Kilpimaan matkustajakoti (Sodankyläntie 11a) .....	29
4.3.4	Kotirinne (Sodankyläntie 21) .....	32
4.3.5	Vanha virastotalo (Kemijärventie 6) .....	33
4.3.6	Kunnanvirasto (Sodankyläntie 1a) .....	35
4.3.7	Sodankyläntie 1.....	36
4.3.8	Sodankyläntie 3.....	36
4.3.9	Sodankyläntie 3:n takana sijaitseva pihapiiri .....	36
4.3.10	Sodankyläntie 4a.....	37
4.3.11	Sodankyläntie 4b.....	38
4.3.12	Sodankyläntie 5.....	39
4.3.13	Sodankyläntie 6.....	39
4.3.14	Sodankyläntie 8.....	41
4.3.15	Sodankyläntie 12.....	42
4.3.16	Sodankyläntie 13.....	42
4.3.17	Torin rakennukset .....	44
4.3.18	Tekninen toimisto ja pelastuslaitos (Kemijärventie 6 B) .....	45
4.3.19	Kemijärventie 4 .....	46
4.3.20	Kemijärventie 8 .....	47
<b>4.4</b>	<b>Koulutie</b> .....	<b>48</b>

---

4.4.1 Koulutie 4 .....	48
4.4.2 Koulutie 12 .....	48
4.4.3 Koulutie 14 .....	49
4.4.4 Turjalantie 20 .....	49
4.4.5 Osoitteeton asuinrakennus .....	49
<b>4.5 Näkymät .....</b>	<b>50</b>
<b>5 SUOSITUKSET – ERITYISPIIRTEIDEN JA ARVOJEN HUOMIOIMINEN ASEMAKAAVASSA .....</b>	<b>55</b>
<b>5.1 Arvoalueet ja arvokohteet .....</b>	<b>55</b>
<b>5.2 Alueen erityispiirteet ja niiden huomioiminen .....</b>	<b>56</b>
<b>5.3 Ehdotukset suojelumääräyksiksi .....</b>	<b>57</b>

# 1 JOHDANTO

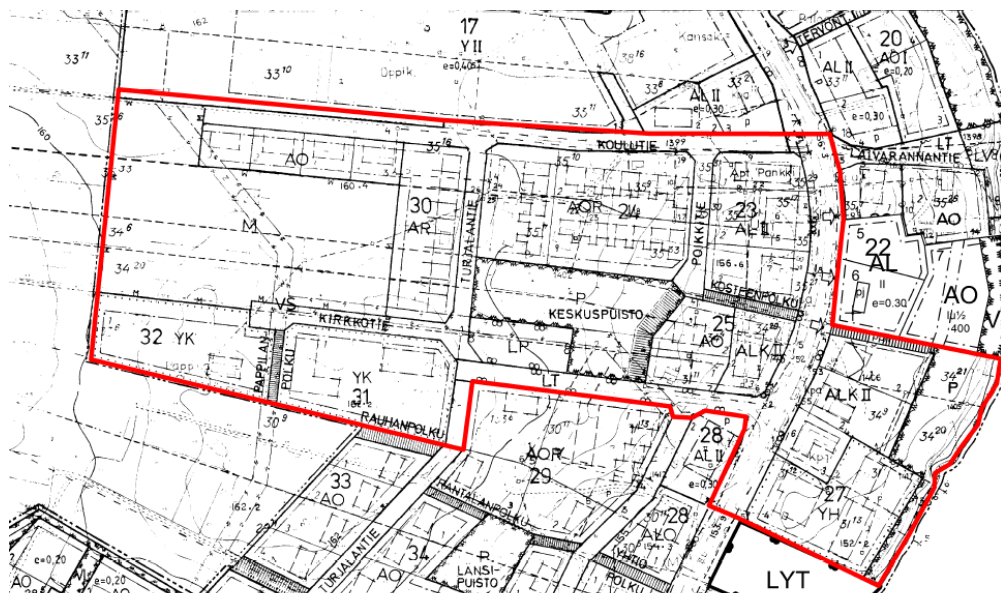
Kulttuuriympäristöselvitys kohdistuu Pelkosenniemen kirkonkylään Kirkkotien ja Koulutien väliin rajautuvalle alueelle. Työ liittyy vireillä olevaan Kirkkotien asemakaavamuutokseen. Valtaosa tarkasteltavasta alueesta kuuluu rakennettuna kulttuuriympäristönä valtakunnallisesti merkittävään kokonaisuuteen RKY *Kemijoen jokivarsiasutus ja kirkkomaisemat*.

Tavoitteena on selvittää ja kuvata aluekokonaisuuden kulttuurihistoria ja nykytilanne pääpiirteissään. Selvityksessä kuvaillaan aluekokonaisuudelle sekä alueella sijaitseville yksittäisille rakennuksille tyypilliset ominaispiirteet ja arvot. Arvottamisen pohjalta esitetään suositukset alueen ja kohteiden huomioimisesta asemakaavassa ja kohteiden suojelusta.

Aluerajaus laajeni selvitystyön aikana kahden korttelin verran joen vartta etelän suuntaan.



Selvityksessä tarkasteltava alue (päivitetty rajaus).



Tarkasteltava alue voimassa olevassa asemakaavassa (vanha aluerajaus).

---

## 2 RAKENNETUN KULTTUURIYMPÄRISTÖN INVENTOINTI JA ARVOTTAMINEN

### 2.1 Inventoinnin toteutus

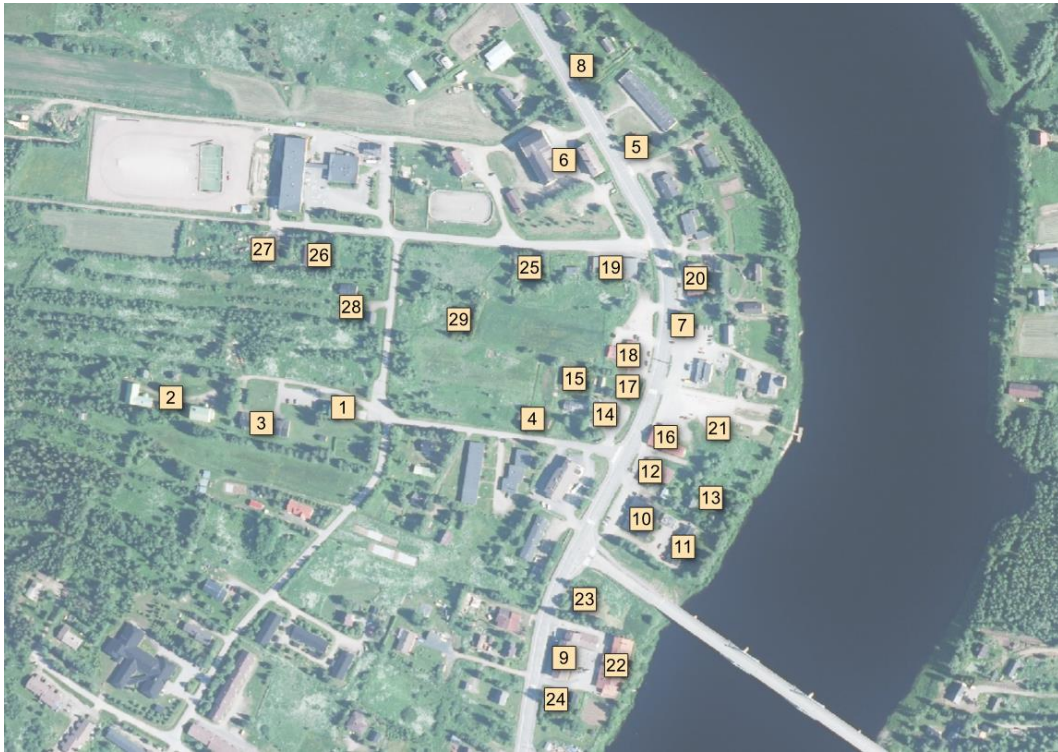
Selvitys pohjautuu olemassa oleviin lähteisiin sekä maastossa tehtyyn inventointiin. Inventoinnin ja kohteiden arvottamisen ovat tehneet arkkitehti, TkT Kaisa Mäkiemi ja arkkitehti Noora Kela Sweco Ympäristö Oy:stä. Selvitys on tehty Pelkosenniemen kunnan tilauksesta.

Kulttuuriympäristöselvityksen lähtötietoina ovat alueelle aikaisemmin laaditut inventoinnit ja selvitykset. Tärkeimpiä lähteitä ovat:

- Lokio, Jarmo. *Lapin kulttuuriympäristöohjelma*. Lapin ympäristökeskus, 1997
- *Lapin rakennusperintö*. Lapin läänin rakennusperinne ry, 1984
- Elo, Tiina & Seppälä, Sirkka. *Isojen pirttien kylät. Pelkosenniemen kulttuuriympäristöohjelma*. Suomen ympäristö 1/2013, Ympäristöministeriö, 2013
- Valtakunnallisesti merkittävät rakennetut kulttuuriympäristöt RKY. Kemijoen jokivarsiasutus ja kirkkomaisemat, [http://www.rky.fi/read/asp/r\\_kohde\\_det.aspx?KOHDE\\_ID=2138](http://www.rky.fi/read/asp/r_kohde_det.aspx?KOHDE_ID=2138)
- Itä-Lapin maakuntakaava. Lapin liitto, 20.5.2003. Saanut lainvoiman 25.11.2004
- Rovaniemen ja Itä-Lapin maakuntakaavaehdotus. Lapin liitto, 28.11.2016.

Alueeseen on tutustuttu ja alueella sijaitsevat rakennukset on inventoitu paikan päällä 10.-11.2.2020. Maastossa rakennukset on inventoitu ja valokuvattu ulkoa. Sisätiloja ei ole inventoitu. Inventoinnissa ei ole perehdytty maastotarkastelua syvällisemmin esimerkiksi rakennuksissa aikojen mittaan tehtyihin muutoksiin.

Inventoinnissa on huomioitu sekä Kirkkotien asemakaavamuutokseen kuuluvalla alueella että alueen lähiympäristössä sijaitsevat rakennukset. Raitin (Sodankyläntien – Kemijärventien) varressa sijaitsevat rakennukset on huomioitu asemakaava-alueen rajausta laajemmalla alueella.



Selostuksessa huomioitavat kohteet kartalla. Arvokkaat kohteet ja aluekokonaisuudet on esitellyt omalla kartallaan Arvoalueet ja arvokohteet -osiossa.

- |  |   |
|--|---|
| 1. Pelkosenniemen kirkko                   | 16. Sodankyläntie 5                               |
| 2. Pelkosenniemen vanha pappila            | 17. Sodankyläntie 6                               |
| 3. Seurakuntatalo ja -koti                 | 18. Sodankyläntie 8                               |
| 4. Kirkkotie 3                             | 19. Sodankyläntie 12                              |
| 5. Vanha paloasema                         | 20. Sodankyläntie 13                              |
| 6. Pelkosenniemen koulu                    | 21. Torin rakennukset                             |
| 7. Kilpimaan matkustajakoti                | 22. Tekninen toimisto ja pelastuslaitos           |
| 8. Kotirinne                               | 23. Kemijärventie 4                               |
| 9. Vanha virastotalo                       | 24. Kemijärventie 8                               |
| 10. Kunnanvirasto                          | 25. Koulutie 4                                    |
| 11. Sodankyläntie 1                        | 26. Koulutie 12                                   |
| 12. Sodankyläntie 3                        | 27. Koulutie 14                                   |
| 13. Asuinrakennus Sodankyläntie 3:n takana | 28. Turjalantie 20                                |
| 14. Sodankyläntie 4a                       | 29. Asuinrakennus Koulutien ja Kirkkotien välissä |
| 15. Sodankyläntie 4b                       |   |

---

## 2.2 Arvottaminen

Kohteiden arvottamisessa on käytetty jakoa rakennushistoriallisiin tai rakennustaiteellisiin (arkkitehtonisiin), historiallisiin sekä maisemallisiin arvoihin.

Rakennushistoriallisesti tai rakennustaiteellisesti arvokas kohde voi edustaa jotain arkkitehtonista tyyliä tai tyylivaikutteita, jollakin tavalla mielenkiintoista, harvinaista tai tyyppillistä rakennusteknistä ratkaisua tai rakennustyyppiä, tai tietylle ajalle tai sosiaaliryhmälle tyyppillistä rakentamisen tapaa.

Historiallisesti arvokkaiksi luokiteltuihin kohteisiin liittyy tapahtuma- tai henkilöhistoriaa tai ne voivat edustaa tiettyä asutushistoriaa tai yhteiskunnan kehityksen vaihetta. Kohde voi liittyä esim. koululaitoksen, yhdistyksen ja seurojen historiaan, teollisuus- tai taloushistoriaan, elinkeinoin, uskonnonharjoittamiseen, tapoihin tai henkilöhistoriaan.

Maisemallisesti arvokkaassa kohteessa ympäristöarvot ovat tärkeitä. Kohde saattaa olla osa arvokasta ympäristökokonaisuutta, muodostaa oman maisemallisen kokonaisuuden tai olla maiseman maamerkki. Yksittäinen rakennus voi olla maisemallinen kiintopiste tai kohteella voi olla merkitystä osana ajallisesti tai tyyllisesti kerroksellista kokonaisuutta.



### 3 ARVOKKAAT ALUEET JA KOHTEET

#### 3.1 Pelkosenniemen kirkonkylä valtakunnallisesti arvokkaana kulttuuriympäristönä

Pelkosenniemen kirkonkylä on määritelty valtakunnallisesti arvokkaaksi rakennetuksi kulttuuriympäristöksi RKY. Se kuuluu kokonaisuuteen *Kemijoen jokivarsiasutus ja kirkkomaisemat*. Kokonaisuuteen kuuluvat Pelkosenniemen kirkonseudun lisäksi Keminmaan, Kemijärven ja Tervolan kirkkoympäristöt sekä Kemijoen varressa sijaitsevia kyliä. Arvokkaaksi määritelty alue sijoittuu Kemijoen länsirannalle, Sodankyläntien molemmin puolin. Aluekuvauksen mukaan:

*”Kemijokivarren kyläasutus, eriaikaiset kirkkoympäristöt ja yksittäiset pihapiirit kuvastavat erään Lapin tärkeimmän kulkureitin, Kemijoen varteen 1600-luvulta 1900-luvun alkuun syntynyttä omavaraistalouteen perustuvaa peräpohjalaista uudisasutusta. Asutuksen rakenne ja peruspiirteet ovat säilyneet joen muodostamassa maisemallisessa kehyksessä. Pihapiireissä on säilynyt lukuisia talonpoikaissklassismia edustavia 1800-luvun päärakennuksia koristeellisine kuisteineen, runsaasti eri-ikäisiä talousrakennuksia, kuten aittoja klassistisine koristeaiheineen sekä Kemijokivarrelle tyypillisiä, mutta muualla harvinaisia kaksikerroksisia venesuojia. Kirkonseudut muodostavat jokivarren maisemalliset kohokohdat.”*

*”Pelkosenniemellä on hyvin säilynyt 1900-luvun alkupuolen kirkonkylämiljöö kirkkoineen, pappiloineen, matkustajakoteineen ja paloasemineen, sairaaloineen ja virkataloineen. Saunavaaran-Arvospuolen kohdalla on joen molemmilla rannoilla hyvin säilynyttä rakennuskantaa.”<sup>1</sup>*



Valtakunnallisesti arvokkaan alueen raja. (Museoviraston karttapalvelu, 6.2.2020).

<sup>1</sup> [http://www.rky.fi/read/asp/r\\_kohde\\_det.aspx?KOHDE\\_ID=2138](http://www.rky.fi/read/asp/r_kohde_det.aspx?KOHDE_ID=2138) (20.1.2020).

---

## 3.2 Maakunnallisesti arvokkaat alueet ja kohteet

*Lapin kulttuuriympäristöohjelmassa* (1997) kerrotaan, että Pelkosenniemen kylissä on säilynyt melko runsaasti peräpohjalaista rakennuskantaa. Asutus sijoittuu Peräpohjolan ja Lapin maisemamaakunnalle tyypillisesti pääosin vesireittien varsille. Myös Pelkosenniemen kirkonkylä on rakentunut tätä periaatetta mukailleen. Kirkonkylän rakennuskanta on keskenään eri ikäistä, sillä muista kylistä poiketen siellä uutta rakennuskantaa on muodostunut myös jälleenrakennuskauden jälkeen. Osa kirkonkylän rakennuksista tuhoutui Lapin sodan yhteydessä saksalaisten vetäytyessä, mutta se on samalla kunnan ainoa kylä, jossa on havaittavissa suuremmissa määrin 1970-1990-luvun rakennuskantaa.<sup>2</sup>

Pelkosenniemen kirkonkylässä arvokkaina kulttuuriympäristöinä erottuvat nauhamaisena jokivartta mukaileva kulttuurimaisema ja Pelkosenniemen kirkko ja vanha pappila. Nauhasutusvyöhyke rajautuu kaakkoisosassaan paloasemaan ja koulurakennuksiin sekä luoteessa terveyskeskukseen ja metsähallituksen pihapiireihin. Tien varrelle sijoittuu myös uudempaa rakennuskantaa, joka on rakentunut maisemarakenteesta välittämättä. Julkisesta rakennuskannasta arvokkaimmiksi kokonaisuuksiksi on arvioitu Pelkosenniemen kirkko ja pappila sekä metsänhoitoyhdistyksen eli Ison Otavan rakennusryhmä ja terveyskeskuksen vanhin päärakennus. Pelkosenniemen puukirkko on rakennettu 1929 ja vanha pappila valmistui pari vuotta kirkkoa aiemmin. Kirkon ja pappilan välissä sijaitsee 1980-luvulle tyypillinen tiilestä ja puusta rakennettu kirkkoherranvirasto, joka häiritsee kirkon ja pappilan muodostaman yhtenäisen kulttuuriympäristön ilmettä.<sup>3</sup>

Voimassa olevassa, vuonna 2004 lainvoiman saaneessa *Itä-Lapin maakuntakaavassa* Pelkosenniemen kirkonkylä on osoitettu taajamatoimintojen alueena (A 28). Merkinnällä osoitetaan asumiseen ja muille taajamatoiminnoille, kuten keskustatoiminnoille, palveluille ja teollisuudelle rakentamisaalueita, pääväyliä pienempiä liikenneväyläalueita, virkistys- ja puistoalueita sekä erityisalueita. Kehittämisperiaatteen mukaan alueen taajamakuva kehittetään kylämäisenä, erityistä huomiota tienvarsinäköymien kohentamiseen. Kirkonkylässä on kulttuuriympäristön tai maiseman vaalimisen kannalta tärkeä alue *Pelkosenniemen kirkko ja vanha pappila* (ma 5906). Alueen suunnittelussa on turvattava merkittävien kulttuurihistoriallisten ja maisemallisten arvojen säilyminen. Alueelle ei ole määritelty kehittämisperiaatetta.

Vireillä olevassa *Itä-Lapin ja Rovaniemen maakuntakaavassa* (kaavaehdotus 28.11.2016) Pelkosenniemen Kirkonkylän (A 28) aluekuvauksessa mainitaan alueella sijaitsevat rakennusuojelukohteet *Pelkosenniemen kirkko ja paloasema* (SR 3161) sekä *nimismiehen ja metsähallituksen puustelli* (SR 3162). Niistä edellä mainittu kohde sijaitsee selvityksessä tarkasteltavalla alueella. Pelkosenniemen kirkonkylä kuuluu osin myös kulttuuriympäristön ja/tai maiseman vaalimisen kannalta valtakunnallisesti tärkeään alueeseen *Kemijoen jokivarsiasutus ja kirkkomaisemat* (maV 8145). Kehittämisperiaatteen mukaan lisärakentami-

---

<sup>2</sup> Lokio 1997, 19–20, 132.

<sup>3</sup> Lokio 1997, 133.

nen sijoitetaan mahdollisuuksien mukaan nykyiselle asemakaava-alueelle tai sen välittömään läheisyyteen olemassa olevaa rakennetta täydentäen ja eheyttäen. Taajamakuva kehitetään kylämäisenä, erityistä huomiota tienvarsinäkymien kohentamiseen.

*Pelkosenniemen kirkko* on merkitty maakuntakaavaan rakennussuojelukohteena (SR 3161). Merkinnällä osoitetaan kirkkolailla, rakennusperinnön suojelamisesta annetulla lailla tai maankäyttö- ja rakennuslain nojalla suojeltuja tai suojeltavaksi tarkoitettuja valtakunnallisia, maakunnallisia tai seudullisia alueita tai kohteita. Suunnittelussa on turvattava kohteen/alueen kulttuurihistorialliset arvot. Uudis- ja lisärakentaminen tulee sovittaa sijainniltaan, mittakaavaltaan ja rakennustavaltaan arvokkaaseen rakennuskantaan ja rakennettuun kulttuuriympäristöön. Kehittämisperiaatteen mukaan turvataan kohteen kulttuurihistoriallisten arvojen säilyminen. Uudis- ja lisärakentaminen kohteen lähiympäristössä sovitaan sijainniltaan, mittakaavaltaan ja rakennustavaltaan arvokkaaseen kulttuuriympäristöön.

*Kemijoen jokivarsiasutus ja kirkkomaisemat* osoitetaan kaavaehdotuksessa kulttuuriympäristön ja/tai maiseman vaalimisen kannalta tärkeä alueena tai kohteena (maV 8145). Merkinnällä osoitetaan maakunnallisesti ja seudullisesti arvokkaat kulttuuriympäristöt ja maisema-alueet. Alueen suunnittelussa on otettava huomioon kulttuuriympäristön ja maiseman ominaispiirteiden vaaliminen ja turvattava maisema- ja kulttuurihistoriallisten arvojen säilyminen. Aluetta koskevan kehittämisperiaatteen mukaan kylien kulttuurihistoriallisesti ja maisemallisesti arvokkaat piirteet säilytetään ja uudisrakentaminen sovitetaan perinteiseen ympäristöön. Pellot ja niityt pyritään pitämään avoimina.

---

## 4 PELKOSENNIEMEN KIRKONKYLÄ

### 4.1 Kirkonkylän historiaa

Pelkosenniemen kirkonkylä edustaa rakenteeltaan tyypillistä jokivarren nauha-asutusta. Kylän selkärangan muodostaa Kemijokivartta myötäilevä, Kemijärveltä Pelkosenniemen kautta Sodankylään johtava maantie. Kirkon seudulla tietä harvana nauhana reunustavat rakennukset muodostavat kylänraitin.

Pelkosenniemen kirkonkylä kasvoi kunnan keskuksesi 1900-luvun alkupuoliskon kuluessa. Kunnan itsenäistymisen aikoihin vuoden 1917 tienoilla Pelkosenniemen kylässä oli kaksi julkista rakennusta: kansakoulu ja Metsähallituksen puustelli. Kylän merkitys keskuspaikkana kasvoi, kun sinne rakennettiin vuonna 1929 kirkko ja sen viereen pappila pihapiireineen.<sup>4</sup> Koulu, kirkko ja pappilan pihapiiri sijaitsivat edelleen keskellä kirkonkylää. Metsähallituksen puustelli sijaitsee kylän pohjoislaidalla.

1930-luvun alussa Pelkosenniemen kylää luonnehdittiin hajanaiseksi, mutta kuitenkin rakennuksiltaan Lapin komeimpiin kyliin kuuluvaksi. Kylässä oli tuolloin mm. kunnantalo, apteekkitalo, sairaala ja nimismiehen virkatalo. Pelkosenniemen kylän rakennustoiminta jatkui melko vilkkaana 1930-luvulla.<sup>5</sup>

Lapin sodassa tuhoaminen oli Pelkosenniemen alueella enemmänkin satunnaista kuin järjestelmällistä. Pelkosenniemen kirkonkylä säilyi laajemmalta hävitykseltä, kylältä poltettiin vain muutama talo.<sup>6</sup>



*Pelkosenniemen kirkonkylää 2.10.1952. Kuvaaja Matti Poutvaara. Museoviraston kuva-arkisto. (Kuva Elo & Seppälä 2013, 43). Kirkonkylä on jokea myötäilevän maantien varrelle väljästi rakentunut kokonaisuus. Kuvassa näkyvät mm. kirkko ja pappila, raitin varrella sijaitseva vanha paloasema torneineen ja sitä vastapäätä sijaitsevat koulurakennukset.*

---

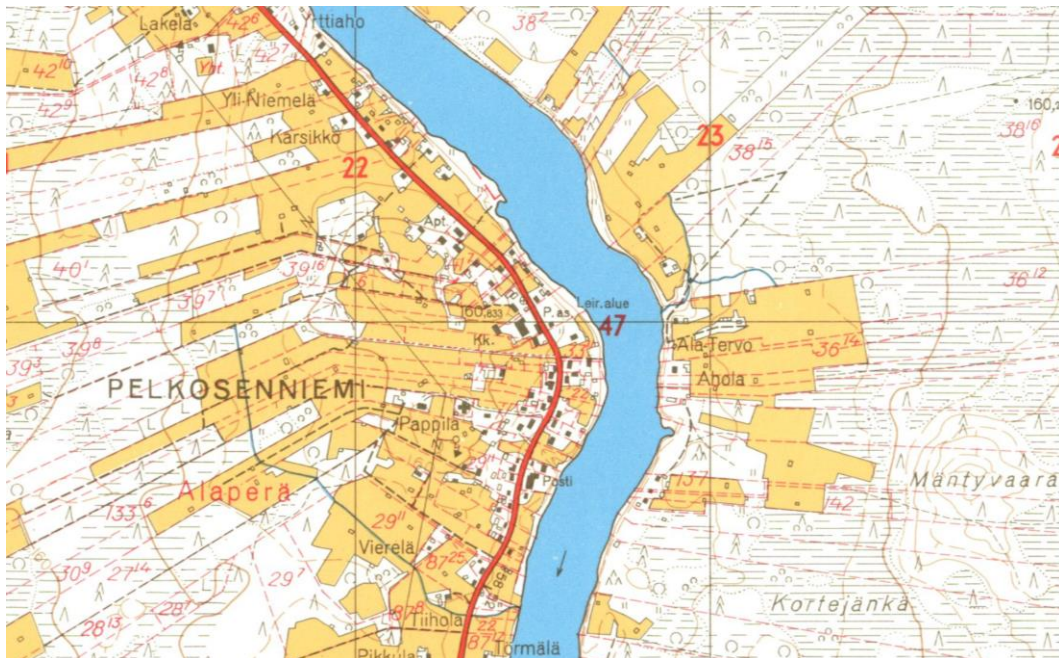
<sup>4</sup> Elo & Seppälä 2013, 47.

<sup>5</sup> Elo & Seppälä 2013, 48.

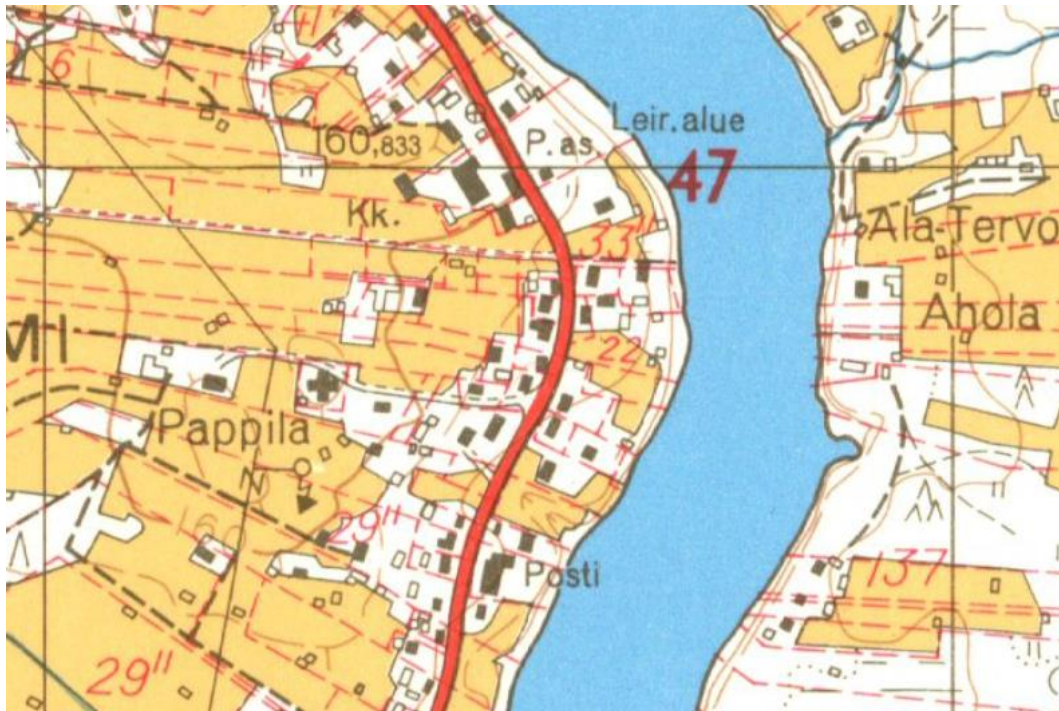
<sup>6</sup> Elo & Seppälä 2013, 44.



Postikortti Pelkosenniemen kirkonkylältä. Ajankohtaa ja kuvaajaa ei mainita. Pekka Oravan arkisto. (Kuva Elo & Seppälä 2013, 45). Raittia rajaavat mm. Kotirinne, koulun pihapiiri, paloasema, matkustajakoti ja virastotalo. Kirkko sijaitsee raitilta kirkolle johtavan tien pääteenä.



Pelkosenniemen kirkonkylä vuonna 1968. (Kuva MML Vanhat painetut kartat).



Pelkosenniemen kirkonkylän keskusta vuonna 1968. (Kuva MML Vanhat painetut kartat).



Pelkosenniemen kirkonkylän keskusta vuonna 2019. (Kuva MML Paikkatietoikkuna).

Vuosien 1968 ja 2019 kartat kertovat Pelkosenniemen kirkonkylässä 1900-luvun jälkipuoliskolla ja 2000-luvun alussa tapahtuneista muutoksista. Osa raitin varressa sijaitsevista rakennuksista on korvautunut uusilla. Toisaalta raitilla on säilynyt paljon myös ennen vuotta 1968 rakennettuja rakennuksia. Samaan tapaan kuin vuoden 1968 kartalla, rakennukset reunustavat nykyäänkin raittia harvaan rakennettuna nauhana.

Näkyvimpiä muutoksia kartoilla ovat Kemijoen yli johtava silta sekä taajamarakenteen ulottuminen raitilta kohti länttä, vuoden 1968 kartalla vielä viljelyskäytössä olleille maille. Viljelyksessä olevat peltoalueet ovat vuoteen 2019 mennessä vähentyneet selvästi kirkonkylän keskustaa ympäröivillä alueilla.

## 4.2 Kirkon seutu

Kirkkotien varressa arvokohteina erottuvat Pelkosenniemen kirkko ja pappila. Kirkon seudulla on lisäksi kirkon ja pappilan välissä sijaitseva Pelkosenniemen seurakuntatalo.

### 4.2.1 Pelkosenniemen kirkko (Kirkkotie 10)

Pelkosenniemen kirkko sijaitsee Pelkosenniemen kirkonkylän keskivaiheilla Kirkkotien ja Turjalantien risteyskohdassa, kadunpääteaiheena Kirkkotietä pitkin lähestyttäessä. Puurakenteinen kirkko on muodoltaan päätytornillinen pitkäkirkko. Kirkko edustaa Lapin kirkkorakentamisessa ainutlaatuista ja tyylipuhdasta 1920-luvun klassismia.<sup>7</sup>

Pelkosenniemen kirkko on rakennettu vuonna 1929. Sen on suunnitellut arkkitehti Yrjö Sadeniemi (1869-1951). Sadeniemi toimi Yleisten rakennusten ylihallituksen (myöhemmin rakennushallitus) ylijohtajana vuosina 1922-1936. Hänet tunnetaan erityisesti kirkko- ja koulurakennusten suunnittelijana. Valtion rakennushallinnossa työskennelleenä hänen töitään löytyy ympäri Suomea. Sadeniemen suunnittelemat rakennukset edustavat tyyliään pääasiassa 1920-luvun klassisismia. Sadeniemen suunnittelemia kirkkorakennuksia ovat Pelkosenniemen kirkon ohella mm. Hyvinkään vanha kirkko (1896) ja Yli-Iin kirkko (1932).

Kirkkorakennukseen on tehty aikojen mittaan joitakin korjauksia ja muutoksia. Niistä huolimatta kirkko on kuitenkin säilynyt pitkälti alkuperäisessä asussaan. Alun perin kirkko on ollut hirsipintainen ja yleisväriltään tumma valkeiksi maalattuine vuorilautoineen ja pystypilastereineen. Kirkon ulkoseinät on vuorattu vuosina 1951–1952. Vuonna 1998 kirkossa on tehty sisäremontti, jonka yhteydessä ikkunat on korjattu ja penkit ja sisätilat maalattu. Vuonna 2000 kirkko on maalattu ulkoa ja peltikatto on uusittu, kellotornia lukuun ottamatta.<sup>8</sup>

Kirkko sijaitsee avaralla alueella entisten peltoalueiden keskellä, loivan mäen huipulla. Pelot ovat sittemmin alkaneet kasvaa umpeen, mikä vaikuttaa kirkon havaittavuuteen eri suunnilta tarkasteltuna. Kirkon pihalla on suuria koivuja ja muutama iso kuusi.

<sup>7</sup> Elo & Seppälä 2013, 103

<sup>8</sup> Lokio 1997, 133; Elo & Seppälä 2013, 103.



*Kirkko kuvattuna kaakosta Turjalantieltä ja luoteesta Kirkkotieltä.*



*Kirkko pappilan suunnasta kuvattuna. Kuvan vasemmassa laidassa kulkee avaranäkymäinen Kirkkotie.*





*Pelkosenniemen kirkon päätyjulkisivujen suunnitelmat. (Sademiemi, Y. 1-3. [Pelkosenniemen kirkko]. (1811-1929): RakH II Iaa. 188:/- -.)*



*Kirkon päätyjulkisivut nykyasussaan.*



Kirkon pää- ja sivusisäänkäynnit. Sivusisäänkäynnin yhteyteen on rakennettu esteetön luiskayhteys.

### Arvot

Pelkosenniemen kulttuuriympäristöohjelman *Isojen pirttien kylät* mukaan kirkko on rakennushistoriallisesti, kulttuurihistoriallisesti ja maisemallisesti erittäin arvokas kohde. Komea, sodalta säästynyt kirkko muodostaa kokonaisuuden pappilan rakennusten kanssa.<sup>9</sup>

Kirkkoon liittyy myös sotahistoriaa. Talvisodan aikaisen Pelkosenniemen taistelun aikana kirkko oli JR 40:n majoituspaikkana.<sup>10</sup>

Pelkosenniemen kirkko erottuu kirkonkylässä kiistattomana arvorakennuksena. Se on kulttuurihistoriallisesti, rakennushistoriallisesti ja arkkitehtonisesti arvokas Pelkosenniemen kirkkona ja edustavana esimerkkinä arkkitehti Yrjö Sadeniemen suunnittelemissa kirkkorakennuksissa. Maisemassa ja taajamakuussa kirkko erottuu maamerkkirakennuksena. Sen asemaa korostaa sijainti raitilta kirkon pääsisäänkäynnille johtavan Kirkkotien päätteellä. Kirkko on havaittavissa raitin suunnasta myös peltoaukean halki, joskin kasvava puusto alkaa pikkuhiljaa peittää näkymää. Kirkon asemaa maamerkinä on hyvä korostaa jatkossa edelleen.

<sup>9</sup> Elo & Seppälä 2013, 103.

<sup>10</sup> Elo & Seppälä 2013, 103.



*Näkymä kirkolta kohti pappilaa. Kirkon ja pappilan väliin on rakennettu kirkkoherranvirasto ja asuntoja sekä tätä rakennusta palveleva parkkipaikka. Kirkko ja pappila hahmottuvat nykyisin toisistaan osin erillisinä kokonaisuuksina. Kirkon pohjoissisäänkäynnin yhteyteen on rakennettu esteetön sisäänkäynti, mikä on johtanut luiskan yhteydessä pitkiin kaiderakenteisiin.*

#### 4.2.2 Pelkosenniemen vanha pappila (Kirkkotie 12)

Pappilan pihapiiri sijaitsee Pelkosenniemen kirkonkylän keskivaiheilla, Kirkkotien päätteenä sijaitsevan kirkon länsipuolella. Pihapiiriin kuuluvat asuinrakennuksen lisäksi pirtti- ja navettarakennus, saunarakennus ja kotiseutumuseona toimiva vilja-aitta.

Pelkosenniemen pappilan rakennukset on suunniteltu vuonna 1927 ja rakennettu pian sen jälkeen. Piirustukset (ainakin pappilan päärakennuksen piirustukset) on luonnostellut silloinen pastori, ”väliajansaarnaaja” Arvi Merikallio, joka myös rakennutti rakennukset.

Seurakunnan papit asuivat perheineen ja palvelusväkineen pappilassa ja pappilan pirtissä. Pirtissä asui myös kanttori Aarne Niemenmaa ennen kanttorilan valmistumista. Pirttiä on käytetty myös pappien ”evakkoasuntona” pappilan korjaustöiden aikana. Rakennuksia on aikojen mittaan korjattu. Päärakennuksen ikkunat ja ulko-ovet on uusittu 2000-luvun vaihteessa, samoihin aikoihin ulkorakennusten maalauksen kanssa.

Vuonna 1974 pappilan ja kirkon väliselle alueelle valmistui seurakuntatalo ja kirkkoherranvirasto muutti sinne. Pappilassa on viimeksi asuttu 1990-luvun lopulla. Sen jälkeen pappilan päärakennuksessa on ollut kerhotiloja ja mm. diakoniatoimisto. Pappilan pirtti on ollut

---

1960/1970 -luvuilla myös kerhokäytössä. Nykyään pirtti on kylmillään ja toimii varastona. Aitassa on toiminut kotiseutumuseo 1980-luvulta saakka.<sup>11</sup>

Pappilan pihapiiriä ympäröivät etelä-, länsi- ja pohjoispuolelta viljelyskäytöstä poistuneet, vähitellen umpeen kasvavat pellot. Itäpuolella pappilaa on seurakuntatalo parkkialueineen, kirkko ja sen takana raitin varressa kirkonkylän asutus- ja liikekeskus.

Pappilan päärakennus sijaitsee pihapiirin kaakkoisnurkassa. Sen etupuolella on avoin pihamaa, jonka keskellä on lipputanko. Muut pihapiiriin kuuluvat rakennukset sijaitsevat pihan länsipäässä: pirtti- ja navettarakennus sijaitsee pihan lounaisnurkassa, sauna luoteessa ja aitta pohjoisen puolella. Keskellä näiden rakennusten muodostamaa pihaa on pihlaja, jonka alla on lautarakenteinen kaivo. Piha-aluetta rajaavat puut ja pensaat. Pihan kirkonpuoleisen tiheän puurivin puut ovat kasvaneet suuriksi. Käynti pihalle on koilliskulmasta, Kirkkotien päästä.<sup>12</sup>

Kookkaan, vaaleaksi maalatun pappilarakennuksen silmiinpistävin erityispiirre on korkea taitekatto. Pihan puolella pääsisäänkäynnin yhteydessä on lasikuisti. Rakennuksen ulkoasussa on 1920-luvun klassismille tyypillisiä piirteitä ja yksityiskohtia.

Pappilan pirtti- ja navettarakennus on rakennettu vuonna 1929. Hirsirunkoisessa, pohjakaavaltaan L-kirjaimen muotoisessa rakennuksessa on ollut asunto eli pappilan pirtti sekä liiteri, navetta, karjakeittiö, lantala, 2 käymälää ja autotalli (ent. talli). Hirsirunkoinen saunarakennus on peräisin 1920-luvulta. Vuonna 1929 rakennettu aitta on kaksikerroksinen, säterikattonen rakennus. Se on toiminut alun perin pappilan aittana, myöhemmin kotiseutumuseona. Sen sisällä on Pelkosenniementä kerättyä ja lahjoituksin saatua esineistöä.<sup>13</sup>



*Pappilan pihapiiri muodostuu yhteensä neljästä rakennuksesta. Päärakennus etualalla.*

---

<sup>11</sup> Elo & Seppälä 2013, 104–105

<sup>12</sup> Elo & Seppälä 2013, 104–105

<sup>13</sup> Elo & Seppälä 2013, 104–105



*Pappilan päärakennuksen julkisivu pohjoiseen.*



*Pappilan julkisivu länteen. Näkymä kirkolle on pääosin puuston peittämä. Kirkko hämöttää talvisai-  
kaan puuston läpi.*



*Sisäänkäynti pappilan päärakennukseen ja sisäänkäynti pappilan pirttirakennukseen.*



*Pappilan pirtti- ja navettarakennus. Julkisivu itään.*



*Pappilan pirtti- ja navettarakennus pohjoisesta, saunan edestä kuvattuna.*



*Pappilan saunarakennus pihapiirin luoteisnurkassa.*



*Aittarakennus sijaitsee pihapiirin pohjoissivulla.*



*Pappilan pihapiiri lännestä kuvattuna. Vasemmalla etualalla vilja-aitta, keskellä taustalla kirkkoheranvirasto asuntoineen ja oikealla pappilan päärakennus.*



## Arvot

Pelkosenniemen kulttuuriympäristöohjelman *Isojen pirttien kylät* mukaan pappilan pihapiiri on rakennushistoriallisesti ja kulttuurihistoriallisesti erittäin arvokas kohde, jolla on myös maisemallista arvoa. Se on sodalta säästynyt rakennuskokonaisuus.<sup>14</sup>

Pelkosenniemen pappila on kirkon ohella toinen kirkonkylän arvokkaimmista kohteista. Pappilan pihapiirissä sijaitsevat talousrakennukset ovat päärakennuksen ohella osa arvokasta kokonaisuutta. Rakennuksiin liittyy historiallisia, rakennushistoriallisia ja maisemallisia arvoja. Ennen muuta kokonaisuus on kulttuurihistoriallisesti ja rakennushistoriallisesti arvokas, Pelkosenniemen seurakunnan pappilana tunnettu kokonaisuus. Pappilan pihapiiri hahmottuu omana kokonaisuutenaan ja se on havaittavissa lähinnä Kirkkotien länsipäästä tarkasteltuna. Pappila ei juuri hahmotu muilta ympäröiviltä alueilta tai teiltä.

### 4.2.3 Seurakuntatalo ja seurakuntakoti

Pelkosenniemen kirkon ja vanhan pappilan välissä sijaitseva Pelkosenniemen seurakuntatalo valmistui vuonna 1974, jolloin kirkkoherranvirasto muutti sinne. Seurakuntakotia laajennettiin vuonna 1986.<sup>15</sup>

Seurakuntatalo ja -koti sijaitsevat samassa rakennuksessa. Kirkkoherranvirasto on rakennuksen kirkonpuoleisessa (itäisessä) päässä ja asunnot pappilan puolella (länessä). Rakennus erottuu tyyliältään kirkon ja pappilan muodostamasta kokonaisuudesta, mikä tekee seurakunnalle kuuluvan rakennusryhmän yleisilmeestä rikkonaisen. Kirkon ja pappilan väli hahmottuu liikennealueena, sillä kulku kirkkoherranvirastolle ja asunnoille sekä niiden parkkipaikat sijaitsevat suoraan kirkon ja pappilan välissä. Seurakuntatalo näkyy selvästi niin kirkolta kuin pappilalta tarkasteltuna, muttei peitä näiden välistä näkymää. Rakennus rajaa seurakuntarakennusten aluetta etelän suunnalta. Pohjoisen suuntaan näkymä on avara ja sitä rajaa lähinnä peltojen villiintynyt kasvillisuus.



*Kirkkoherranvirasto sijaitsee rakennuksen itäpäädyssä (kuvassa vasemmalla) ja asunnot länsipäädyssä (oikealla).*

<sup>14</sup> Elo & Seppälä 2013, 104–105

<sup>15</sup> Elo & Seppälä 2013, 104



*Kirkkoherranvirasto sijaitsee kirkon ja pappilan välissä, lähellä kirkkoa.*

### **Arvot**

Seurakuntatalo edustaa melko tavanomaista oman aikakautensa rakentamista. Rakennukseen ei liity erityisiä arvoja itsessään eikä osana kirkon ja pappilan muodostamaa kokonaisuutta. Toiminnallisesti se on osa kirkollisten rakennusten muodostamaa kokonaisuutta.

#### **4.2.4 Kirkkotie 3**

1900-luvun puolivälin tienoilla rakennettu puolitoistakerroksinen asuinrakennus sijaitsee Kirkkotien pohjoispuolella. Rakennus rajaa osaltaan Kirkkotien näkymää. Pihapiiriin kuuluu myös pieni talousrakennus. Rakennus sijaitsee hyvin lähellä tietä ja sen pääsisäänkäynti on Kirkkotien puolelta. Rakennuksen yhteydessä ei hahmotu selkeää pihapiiriä. Talo näkyy selvästi Kirkkotien päistä tarkasteltuna ja erottuu maisemasta myös Koulutieltä ja Turjalantieltä päin. Rakennus on melko tavanomainen esimerkki jälleenrakennuskauden asuinrakennuksista. Siihen ei liity erityisiä tunnettuja arvoja.



*Kirkkotie 3 idän suunnasta tarkasteltuna.*



*Kirkkotie 3 tienpuoleinen (eteläinen) julkisivu.*

#### **4.3 Raitti (Sodankyläntie – Kemijärventie)**

Pelkosenniemen kulttuuriympäristöohjelman *Isojen pirttien kylät* (2013) mukaan: ”Kaakkoisosiltaan paloaseman ja koulurakennusten sekä luoteisosiltaan vanhan sairaalan ja metsähallituksen pihapiireihin rajautuva alue edustaa tyypillistä jokivarren nauha-asutusta, jossa ilmenee hyvin vanhan rakennuskannan luonnollinen ja maisemarakenteen hyvin huomioiva sijoittuminen. Pelkosenniemellä on hyvin säilynyt 1900-luvun alkupuolen kirkonkylämiljöö kirkkoineen, pappiloineen, matkustajakoteineen ja paloasemineen, sairaaloineen ja virkataloineen. Pelkosenniemen kirkonkylä kuuluu Museoviraston valtakunnallisesti merkittäviin rakennettuihin kulttuuriympäristöihin (Kemijoen jokivarsiasutus ja kirkkomaiset).<sup>16</sup>

<sup>16</sup> Elo & Seppälä 2013, 54.

---

Tässä selvityksessä tarkasteltavalla alueella ja sen lähituntumassa raitin varrella sijaitsevista rakennuksista arvokohteina erottuvat vanha paloasema, Pelkosenniemen koulu, Kilpimaan matkustajakoti, Kotirinne ja vanha virastotalo. Niiden muodostamaa 1900-luvun alun ja jälleenrakennuskauden rakennusperintöä edustavaa kokonaisuutta täydentävät it-sessään vaatimattomammat rakennukset, kuten osoitteessa Sodankyläntie 13 sijaitseva asuin-liikerakennus sekä Sodankyläntie 4 a ja 4 b. Muut Sodankyläntien varressa sijaitsevat rakennukset edustavat varsin tavanomaista oman aikakautensa rakentamista.

#### 4.3.1 Vanha paloasema (Sodankyläntie 19)

Paloasemaksi vuonna 1951 valmistunut rakennus sijaitsee keskeisellä paikalla raitin varressa, vastapäätä Pelkosenniemen koulun pihapiiriä. Rakennus on hirsirunkoinen, laajenusosa on rankorakenteinen. Leimaa-antavana piirteenä erottuvat raitin puoleisella julkisivulla kolme isoa pariovea. Julkisivuilla on pystyrimaverhous.

Paloasemarakennuksen huomattavimpana erityispiirteenä erottuu rakennuksen käyttötarkoituksesta kertova korkea ja kapea torni. Torni on helposti havaittava maamerkki, joka hahmottuu eri puolilta kirkonkylää. Maasto nousee hieman vanhan paloaseman tienoilla, mikä helpottaa paloaseman havaittavuutta eri puolilta loivapiirteistä ja avaramaisemaista kirkonkylää. Vanha paloasema hahmottuu osana koulurakennusten ja Kotirinteen muodostamaa kokonaisuutta.

Rakennus on toiminut pitkään alkuperäisessä käytössään paloasemana. Rakennusta on laajennettu vuonna 1984 pohjois- ja itäpuolelle: pohjoispuolelle on rakennettu tilat uudelle paloautolle, itäpuolelle wc-, sauna- ja pukuhuonetilat. Vanha paloasema on jäänyt kunnalle varasto- ja työtilaksi vuonna 1999.<sup>17</sup>



*Vanha paloasema hahmottuu tärkeänä osana kirkonkylän raittia. Kuvan vasemmassa laidassa näkyy vanhan koulun tienpuoleisin rakennus ja keskellä kuvaa Kotirinne. Raitissa on Kotirinteen kohdalla loiva kumpu, jonka laidalle vanha paloasema asettuu.*

---

<sup>17</sup> Elo & Seppälä 2013, 55.



*Vanha paloasema.*

### **Arvot**

Pelkosenniemen kulttuuriympäristöohjelman *Isojen pirttien kylät* mukaan vanha paloasema on maisemallisesti erittäin arvokas kohde, jolla on myös rakennushistoriallista arvoa. Se on alkuperäisessä asussaan säilynyt jälleenrakennusajan kohde. Rakennus erottuu maastomerkkirakennuksena kyläkuvassa. Se on osa Pelkosenniemen kirkonkylän kokonaisuutta ja kuuluu valtakunnallisesti merkittävään aluekokonaisuuteen Kemijoen jokivarsiasutus ja kirkkomaisemat.<sup>18</sup>

Paloasema on olennainen osa kirkonkylän taajamakuva ja raittimiljöötä. Rakennuksen kulmassa sijaitseva siro, korkea torni erottuu maamerkkikohteena eri puolille kirkonkylää. Ympäristöstään poikkeava rakennus hahmottuu kirkonkylässä identiteetti-kohteena. Paloaseman rakennushistoriallista arvoa korostaa sen hyvin säilynyt ulkoasu.

#### 4.3.2 Pelkosenniemen koulu (Sodankyläntie 16)

Pelkosenniemen koulun pihapiiri sijaitsee raitin varrella vanhaa paloasemaa vastapäätä. Pihapiiriin kuuluu koulurakennuksen ohella raitin varressa sijaitseva opettajien asuinrakennus. Kaksikerroksiset rakennukset rajaavat keskelleen suojaisan, etelää kohti avautuvan piha-alueen. Lisäksi kokonaisuuteen kuuluu koulun talousrakennus, jossa alun perin sijaitsivat wc- ja varastotilat. Rakennukset edustavat jälleenrakennuskauden rakentamisperinnettä.

<sup>18</sup> Elo & Seppälä 2013, 55.

---

Tiilirunkoinen, julkisivuiltaan rapattu ja vaaleaksi maalattu koulurakennus on valmistunut vuonna 1952. Koulun varastorakennus on valmistunut samana vuonna. Kansakouluna toimintansa aloittanut koulu muuttui peruskoulun ala-asteeksi vuonna 1975.<sup>19</sup>

### Arvot

Pelkosenniemen kulttuuriympäristöohjelman *Isojen pirttien kylät* mukaan koulu on maisemallisesti erittäin arvokas kohde, jolla on myös rakennushistoriallista arvoa. Jälleenrakennusajan rakennusperintöä edustava koulu on osa Pelkosenniemen kyläkokonaisuutta.<sup>20</sup>

Koulun pihapiiri muodostaa maisemallisesti arvokkaan kokonaisuuden yhdessä raitin varressa koulurakennuksia vastapäätä sijaitsevan paloaseman kanssa. Rakennuksilla on kulttuurihistoriallista arvoa vanhoina koulurakennuksina. Niihin liittyy myös rakennushistoriallisia arvoja: ne kuuluvat raittimiljööseen oman aikansa rakennusperinnettä edustavina rakennuksina.



*Koulualueen rakennukset muodostavat tunnistettavan kokonaisuuden.*

---

<sup>19</sup> Elo & Seppälä 2013, 108-109.

<sup>20</sup> Elo & Seppälä 2013, 108-109.



*Koulurakennus lännestä. Etualalla urheilualueita ja koulun talousrakennus.*



*Tien varressa sijaitseva, kuvan oikeassa reunassa puurivin takaa erottuva opettajien asuinrakennus muodostaa osan kulttuurihistoriallisesti arvokasta raittia. Muut arvorakennukset vasemmalta oikealle: Kotirinne, vanha paloasema ja Kilpimaan matkustajakoti.*

#### 4.3.3 Kilpimaan matkustajakoti (Sodankyläntie 11a)

Matkustajakotina toiminut kaksikerroksinen, julkisivuiltaan pystylomalaudoitettu ja vaaleaksi maalattu satulakattoinen rakennus sijaitsee keskeisellä paikalla raitin varressa. Piha-piiriin kuuluvat sen lisäksi vanha navetta ja uusi omakotitalo, joka on rakennettu puretun rantasaunan paikalle. Pihasta on purettu myös vanha pikkupuoli. Matkustajakodin eteläpuolella on huoltoasema parkkipaikkoinen ja pohjoispuolella jälleenrakennuskaudella rakennettu asuin-liikerakennus, jossa toimii muun muassa Sompion kirjasto.

---

Varsinainen matkustajakotitoiminta Pelkosenniellä sai alkunsa vuonna 1933. Tuolloin Veera ja Samuel Kilpimaa tulivat paikkakunnalle ja ostivat Tervon Kustun talon kestiekievarin pitoa varten. Valtio maksoi ns. pohjamaksua ja loput perittiin asiakkailta. Kestiekievariissa oli asiakkaiden kyyditysvelvollisuus toiseen kestiekievariin ja ruokatarjoilua ympärivuorokauden. Ensimmäinen Pelkosenniemen matkustajakotirakennus poltettiin sodassa.

Nykyinen matkustajakotina toiminut rakennus on rakennettu vuonna 1945. Rakennuksen alakerta on hirsirakenteinen, yläkerta rankorakenteinen. Rakennuksen alakerrassa sijaitsivat perheen asuinhuoneet, talon toinen pää oli aiemmin postitoimistona ja postinhoitajan asuntona. Myöhemmin se vuokrattiin parturin liiketilaksi 1980-luvun loppupuolelle asti. Talon toisessa kerroksessa olivat matkustajahuoneet, joita alun perin oli viisi: kaksi kolmen hengen ja yksi viiden hengen huone ja muut perheen lasten huoneina. Ylin kerros oli ullakkoa.

Jälleenrakennusaikana ja isoilla savotoilla 1940-luvun lopulla kulki väkeä, joten kiirettä riitti. Yöpyjät otettiin vastaan mihin vuorokaudenaikaan tahansa, ulko-ovi oli aina auki ja joskus joku saattoi tulla aamulla maksamaan yösijan, kun oli yöllä tultuaan asettunut taloksi. Asiakkaat olivat enimmäkseen miehiä, useat vakituksia ”kaupparatsuja” tai pitempiaikaisia rakennus- ja muita työmiehiä. 1950-luvulla matkustajakodissa kävi paljon viihdetaitelijoita, joille lämmitettiin varta vasten rantasauna. Kuuluisia vieraita olivat mm. Tapio Rautavaara, Reino Helismaa, Esa Pakarinen ja Ella Eronen. Hiihtosesonkina tuli useasti Pyhätunturilta hiihtäjiä yöpymään, kun siellä oli tungosta.

Toiminnan alkuaikoina alakerran pirtissä tarjottiin kahvia. Myöhemmin 1950-luvun lopulla rakennettiin ns. pikkupuoli, jossa oli erillinen kahvila. Kilpimaan matkustajakoti kuului aikoinaan Suomen Matkailijayhdistykseen, joka hoiti ilmoittelun. Oma mainontaa tai markkinointia ei harrastettu.

Valtakunnalliseen retkeilymajatoimintaan matkustajakoti tuli mukaan 1950-luvun alussa, ja tätä kestävuoteen 1988 saakka. Asiakkaat alkoivat vähentyä 1970-luvun loppupuolelta alkaen. Nykyään matkustajakotitoiminta on loppunut ja pihapiiri toimii omistajansa asuinkäytössä.<sup>21</sup>

## Arvot

Pelkosenniemen kulttuuriympäristöohjelman *Isojen pirttien kylät* mukaan Kilpimaan matkustajakoti on kulttuurihistoriallisesti ja maisemallisesti erittäin arvokas kohde, jolla on myös rakennushistoriallista arvoa. Se on vanha kievaripaikka ja osa Lapin majoitusliikkeiden historiaa. Se on osa Pelkosenniemen kirkonkylän kokonaisuutta ja kuuluu valtakunnallisesti merkittävää rakennettua kulttuuriympäristöä edustavaan kokonaisuuteen.<sup>22</sup>

Keskeisellä paikalla raitin varressa sijaitseva rakennus erottuu raitilla merkkirakennuksena. Ryhdikäs kaksikerroksinen rakennus on rakennushistoriallisesti arvokas, ominaispiirteitään varsin hyvin säilynyt esimerkki jälleenrakennuskauden asuin-liikerakennuksista.

---

<sup>21</sup> Elo & Seppälä 2013, 58-59.

<sup>22</sup> Elo & Seppälä 2013, 58-59.





*Kilpimaan matkustajakoti. Taustalla näkyy asuin- ja kirjastokäytössä oleva rakennus.*



*Kilpimaan matkustajakodin eteläpääty.*

---

#### 4.3.4 Kotirinne (Sodankyläntie 21)

Kotirinne sijaitsee raitin varressa Pelkosenniemen kirkonkylän keskustassa, paloaseman pohjoispuolella. Tiiviisti tien varressa sijaitsevan päärakennuksen lisäksi pihapiirissä on varasto/liiterirakennus sekä Kemijoen törmällä sijaitseva saunarakennus.

Alaosastaan hirsirunkoinen, yläosastaan rankorakenteinen päärakennus on ainoita kaksikerroksisia puukerrostaloja Pelkosenniemellä. Se on rakentanut Pelkosenniemen kunnan rakennusmestari Lauri Saarinen vuonna 1934. Talossa on asuttu vakituisesti aina vuoteen 1991 saakka. Sen jälkeen rakennus on ollut loma-asuntokäytössä.

Talossa on asunut vuokralaisia. Talossa asui mm. metsänhoitaja, sallalaisia evakoita sekä savukoskelaisia, Pelkosenniemellä koulua käyviä keskikoululaisia. Sota-aikana talossa asui saksalaisia. Sodan jälkeen talossa toimi Lapin Maanmittausseuran jälleenrakennustoimisto, talossa asuivat jälleenrakennustoimiston rakennusmestari ja maatalousneuvoja. Sodan jälkeen rakennuksen pohjoispäädyssä toimi Osuuskauppa. Samoissa tiloissa toimi sen jälkeen Säästöpankki.<sup>23</sup>

Kaksikerroksisessa, satulakattoisessa, selkeäpiirteisessä rakennuksessa on klassismin piirteitä. Julkisivut ovat vaaleiksi maalatut. Maantien puolella on avokuisti ja pihan puolella umpikuisti.



*Kotirinne lounaasta kuvattuna. Pihapiirissä kasvaa maamerkkipuita.*

---

<sup>23</sup> Elo & Seppälä 2013, 59-60.



*Kotirinteen pihapiiriin kuuluu myös joen puolella sijaitseva varasto/liiterirakennus. Joki hahmottuu Kotirinteen kohdalla raitilta tarkasteltuna hyvin.*

### Arvot

Pelkosenniemen kulttuuriympäristöohjelman *Isojen pirttien kylät* mukaan Kotirinne on rakennushistoriallisesti ja maisemallisesti erittäin arvokas kohde, jolla on myös kulttuurihistoriallista arvoa. Sodalta säästynyt rakennus liittyy kylän elinkeinohistoriaan, rakennus on toiminut vuokra-asuntotalona. Rakennus on osa Pelkosenniemen kirkonkylän kokonaisuutta ja valtakunnallisesti merkittävää rakennettua kulttuuriympäristöä edustavaa aluekokonaisuutta.<sup>24</sup>

Rakennus muodostaa raitin varrelle maisemallisesti ja kyläkuvallisesti arvokkaan kokonaisuuden yhdessä koulurakennusten ja vanhan paloaseman kanssa.

#### 4.3.5 Vanha virastotalo (Kemijärventie 6)

Vanha virastotalo sijaitsee raitin varrella keskellä Pelkosenniemen kirkonkylää. Kaksikerroksinen, vinkkelin muotoinen kerrostalo on tiilirakenteinen, julkisivuiltaan rapattu. Rakennuksen ensimmäisessä kerroksessa on liiketiloja ja toisessa kerroksessa vuokra-asuntoja. Rakennuksessa on poliisiaseman jäljiltä putkat.

Valtion virastotalo on rakennettu vuonna 1956. Rakennuksen valmistuttua pohjoispuolen päädyssä olivat poliisin/nimismiehen tilat ja putkaosasto. Posti ja käsivälitteinen puhelinkeskus toimivat rakennuksen keskiosassa, eteläpäädyssä oli asunto. Yläkerrassa oli alue-  
metsänhoitajan, poliisin ja keskuksen hoitajan asunnot. Posti muutti uusiin tiloihin ja keskuksen siirryttyä digiaikaan tiloihin asettui työvoimatoimisto. Poliisi muutti Kemijärvelle

<sup>24</sup> Elo & Seppälä 2013, 59-60.

---

vuonna 1996 ja työvoimatoimisto vuonna 2002, minkä jälkeen rakennuksen alakerran liiketiloissa toimi ainoastaan parturiliike.<sup>25</sup>

Rakennus edustaa laadukasta jälleenrakennuskauden rakentamista. Raitin puolella oma-  
leimaisena yksityiskohtana erottuvat liiketilojen ikkunoita ympäröivät punatillistä puhtaaksi  
muuratut kehykset.



*Vanha virastotalo kuvattuna lounaasta.*



*Vanhan virastotalon pohjoispäädyssä sijaitsivat aikanaan poliisin/nimismiehen tilat.*

---

<sup>25</sup> Elo & Seppälä 2013, 56-57.

## Arvot

Pelkosenniemen kulttuuriympäristöohjelman *Isojen pirttien kylät* mukaan virastotalolla on maisemallista arvoa. Jälleenrakennuskautta edustava kohde on osa Pelkosenniemen kirkonkylän kokonaisuutta ja valtakunnallisesti merkittävää rakennettua kulttuuriympäristöä edustavaa aluekokonaisuutta.<sup>26</sup>

Virastotalo liittyy raittimiljööseen omaa aikaansa edustavana, ominaispiirteiltään hyvin säilyneenä kohteena.

### 4.3.6 Kunnanvirasto (Sodankyläntie 1a)

Matala, korkean ja laakean satulakaton kattama rakennus sijaitsee keskeisellä paikalla raitin varressa. Rakennuksessa toimii Pelkosenniemen kunnanvirasto. Rakennus edustaa varsin tavanomaista oman aikansa rakentamista. Rakennukseen ei liity mainittavia arvoja.



*Kunnanvirasto luoteesta.*



*Kunnanvirasto lounaasta.*

<sup>26</sup> Elo & Seppälä 2013, 56-57.

---

#### 4.3.7 Sodankyläntie 1

Rivitalo on vaatimaton oman aikakautensa asuinrakennus.



*Rivitalo etelästä kuvattuna. Sodankyläntie 1 sijaitsee kunnanviraston takana joen puolella.*

#### 4.3.8 Sodankyläntie 3

Yksikerroksinen liikerakennus on vaatimaton, oman aikakautensa rakennus, johon ei liity mainittavia arvoja.



*Sodankyläntie 3 lounaan suunnasta.*

#### 4.3.9 Sodankyläntie 3:n takana sijaitseva pihapiiri

Sodankyläntie 3:n takana, joen puolella, sijaitsee tavanomainen asuinrakennus ja kaksi pientä piharakennusta. Selvityksentekohetkellä rakennuksen luokse ei ollut pääsyä, joten pihapiiriä tarkasteltiin sillalta ja torilta käsin.



*Pihapiiri sijaitsee Sodankyläntie 3:n rakennusten joen puolella. Se on puuston ja toisten rakennusten ympäröimä.*

#### 4.3.10 Sodankyläntie 4a

Kaksikerroksisella asuin-liikerakennuksella on maisemallista arvoa osana raittimiljöötä. Se sijaitsee keskeisellä paikalla Kirkkotien risteyksessä. Itsessään rakennus on melko tavanomainen oman aikakautensa rakennus. Mittasuhteiltaan sopusuhtainen rakennus kertoo kuitenkin havainnollisella tavalla raitin varren rakennuksille 1900-luvun puolivälissä tyypillisistä piirteistä. Pihapiiriin kuuluu myös pieni talousrakennus.



*Sodankyläntie 4a kuvattuna Kirkkotien ja Sodankyläntien risteyksestä.*



*Sodankyläntie 4a:n idänpuoleinen julkisivu (Sodankyläntielle päin).*

4.3.11 Sodankyläntie 4b

Rakennus on ollut tyhjillään, mutta sitä remontoidaan selvityksentekohetkellä.



*Sodankyläntie 4b Kirkkotieltä päin.*





*Sodankyläntie 4b:n eteläjulkisivu. Sisäänkäynti on remontissa.*

#### 4.3.12 Sodankyläntie 5



*Sodankyläntie 5 pohjoisesta. Rakennus koostuu keskenään eri tyyppisistä siivistä.*

#### 4.3.13 Sodankyläntie 6

Asuinrakennus sijaitsee keskeisellä paikalla Sodankyläntien varressa, lähellä tiealuetta. Sodankyläntien sisäkaarteessa sijaitseva rakennus rajaa osaltaan kirkonkylän raittia ja hahmottuu samaan kokonaisuuteen entisen Kilpimaan matkustajakodin ja Sodankyläntie 4a:n rakennusten kanssa. Rakennuksen länsipuolella sijaitsee pieni talusrakennus.

Keskeisellä paikalla sijaitseva rakennus on tietä rajaavana hahmona tärkeä osa raittia. Itsessään rakennus ei ole erityisen arvokas. Se on ominaispiirteiltään muuttunut, rakentamisajankohtaa on rakennuksen ulkoasun perusteella hankalaa päätellä.



*Päärakennus ja talousrakennus.*



*Päärakennuksen Sodankyläntien puoleinen julkisivu.*



*Päärakennus sijaitsee Sodankyläntien varrella aivan raitin vieressä. Taustalla näkyvät kauppa (päärakennuksen takana vasemmalla), vanha paloasema (taustalla keskellä) ja entinen Kilpimaan matkustajakoti (oikealla). Huoltoasema sijaitsee kuvasta katsoen oikealla, hieman etäämmällä tiestä.*

#### 4.3.14 Sodankyläntie 8

Yksikerroksinen kaupparakennus sijaitsee raitin varressa katulinjasta sisäänvedettynä, rakennuksen ja raitin välissä sekä sen pohjoispuolella on parkkialueita. Kauppa hahmottuu raittikokonaisuudessa varsin matalana.



*Kauppa sijaitsee aivan Sodankyläntie 6:n päärakennuksen vieressä.*



*Kauppa suhteessa raittiin. Kuva etelän suuntaan.*

#### 4.3.15 Sodankyläntie 12

Rivitalo on rakennettu 1900-luvun loppupuolella (vuoden 1968 jälkeen). Talosta länteen on myös samaan tyyliin rakennettu piharakennus. Rakennuksiin ei liity erityisiä rakennushistoriallisia, historiallisia tai maisemallisia arvoja. Ne edustavat melko vaatimatonta oman aikakautensa rakentamista.



*Rivitalo on yksikerroksinen.*

#### 4.3.16 Sodankyläntie 13

Osittain kaksikerroksinen asuin-liikerakennus sijaitsee raitin varrella Kilpimaan matkustajakodin pohjoispuolella. Kaksikerroksisessa, satulakattoisessa osassa on oletettavasti asuutiloja. Siihen liittyy matalampi yksikerroksinen osa, jossa on liiketiloja. Liiketilojen isot näyteikkunat avautuvat raitin puolelle.

Jälleenrakennuskauden rakennusperinnettä edustava asuin-liikerakennus kuuluu raittimiljööseen omaa aikakauttaan edustavana rakennuksena. Rakennuksella on arvoa ennen

muuta osana kokonaisuutta. Itsessään rakennus on melko tavanomainen mutta ominaispiirteiltään hyvin säilynyt esimerkki oman aikakautensa rakentamisesta.



*Sodankyläntie 13 lounaasta. Rakennuksen yksikerroksisessa osassa on liike- ja kaksikerroksisessa osassa oletettavasti asuintiloja.*



*Sodankyläntie 13 luoteesta. Kuvan vasemmassa nurkassa pilkottaa tontilla sijaitseva pieni piharakennus.*

---

4.3.17 Torin rakennukset

Torilla sijaitsee esiintymislava ja pieni kioskirakennus.



*Torin esiintymislava.*



*Torin kioskirakennus.*

4.3.18 Tekninen toimisto ja pelastuslaitos (Kemijärventie 6 B)

Vanhan virastotalon takana sijaitsevat Pelkosenniemen tekninen toimisto ja pelastuslaitos. Toimistosiiپی on yksikerroksinen ja paloaseman kalustohalli hieman korkeampi. Rakennukseen liittyy joen puoleisella sivulla kuuden kerroksen korkuinen torni. Rakennus jää päätieltä tarkasteltuna toisten rakennusten ja puuston peittoon, mutta hahmottuu torneineen selvästi sillalta.



*Rakennus kuvattuna Kemijoen ylittävältä sillalta. Tekninen toimisto sijaitsee rakennuksen vasemmassa laidassa ja pelastuslaitoksen tilat oikealla.*



*Rakennus kadun ja vanhan virastotalon suunnasta. Rakennusten väliin rajautuu parkkipaikkana käytössä oleva piha-alue.*

---

4.3.19

Kemijärventie 4

Asuinrakennus sijaitsee Kemijoen ylittävän Valopilkkusillan kupeessa sen eteläpuolella. Päärakennusta on laajennettu yksikerroksisella siipirakennuksella. Rakennus rajaa näkymää vanhalle virastotalolle pohjoisen suunnasta.



*Asuinrakennus kuvattuna Kemijoen ylittävältä sillalta. Rakennus ja piha avautuvat joelle päin.*



*Rakennus Kemijärventien suunnasta tarkasteltuna.*



4.3.20 Kemijärventie 8

Asuinrakennus itsessään on melko tavanomainen, mutta sillä on taajamakuvallista merkitystä, koska se hahmottuu osana raitin tiiviimmän osan alkupistettä ja rajaa samalla vanhan virastotalon ja teknisen toimiston/pelastuslaitoksen muodostamaa korttelia etelän suunnalta. Rakennus rajoittaa etelän suunnan näkymää vanhalle virastotalolle ja näkyy ensimmäisenä kiintopisteenä joen puolella.



*Asuinpihapiiri Kemijärventieltä kuvattuna.*



*Saapuminen Pelkosenniemen kirkonkylälle etelän suunnasta. Kohde on vaalea asuinrakennus kuvan keskellä. Rakennuksen takana vanha virastotalo ja oikealla näkymä sillalle. Kuva: Google Maps.*

---

## 4.4 Koulutie

### 4.4.1 Koulutie 4

Asuinpihapiiri koostuu päärakennuksesta ja talousrakennuksesta. Piha rajautuu ympäristöstään puuston avulla. Pihan rajalla on isokokoisia puita, muun muassa kuusia ja koivuja.



*Koulutie 4 päärakennus. Pihapiiriä rajaavat tiheäksi kasvaneet puut.*

### 4.4.2 Koulutie 12

Tontilla on yksikerroksinen rakennus, jossa toimii hautaus toimisto sekä pieni piharakennus. Rakennuksilla ei ole erityisiä arvoja.



*Hautaus toimisto osoitteessa Koulutie 12.*

#### 4.4.3 Koulutie 14

Koulutie 14 sijaitsee purettavaa koulurakennusta vastapäätä. Tontilla sijaitsee varasto/työpajarakennus ja pienempi piharakennus. Rakennuksilla ei ole erityisiä arvoja.



*Koulutie 14 varastorakennus.*

#### 4.4.4 Turjalantie 20

Asuinpihapiiri.



*Turjalantie 20:n pihapiiriä rajaavat pää- ja talousrakennukset. Piha avautuu etelään kirkon suuntaan.*

#### 4.4.5 Osoitteeton asuinrakennus

Tyhjilleen jäänyt asuinrakennus sijaitsee Koulutien ja Kirkkotien välissä keskellä viheraluetta. Jälleenrakennuskauden rakennusperinnettä edustava rakennus on melko tavanomainen mutta piirteiltään hyvin säilynyt oman aikakautensa rakennus.



*Rakennus kuvattuna Turjalantieltä lounaan suunnasta.*



*Rakennus kuvattuna idästä Sodankyläntieltä.*

#### **4.5 Näkymät**

Kulttuuriympäristöselvitys toteutettiin talvella, mikä osaltaan vaikuttaa näkymien arviointiin. Tarkasteluhetkellä Pelkosenniemellä oli paksu lumipeite, joka vaikutti niin rakennusten, maastonmuotojen kuin vesistön havainnointiin. Puiden ollessa lehdettöminä maisemat kenties näyttäytyvät avarampina kuin kesäaikaan. Toisaalta talvella maamerkkipuista erotuivat erityisesti havupuut. Talvella joen läheisyyttä ei keskustan alueelta juuri huomaa, mutta ainakin tarkastelualueen pohjoispuolella avautuu kauniita laskevia näkymiä joelle, mikä saattaa olla alueelle ominaista maastonmuodot ja väljäpiirteinen raitti huomioiden.



*Pelkosenniemen keskustaa etelän suunnasta kuvattuna. Sodankyläntien sisäkaarteeseen puolella sijaitsevat asuinrakennukset luovat vaikutelmaa tiiviimmin rakentuneesta raitin osasta. Tilaa rajaavat rakennukset sijaitsevat tässä kohtaa pääosin lähellä tietä. Raitti väljenee pohjoiseen päin kuljettaessa.*

Raitin tiiviimmin rakentunut osa hahmottuu omana alueenaan välillä Kemijärventie 8 – Sodankyläntie 21. Tälle raitin osalle osuu muutamia maamerkkirakennuksia, joille avautuvia näkymiä on syytä varjella. Kirkko on hivenen sivussa raittiin nähden. Kirkolle avautuu nykytilassa muutamia säilytettävissä olevia näkymäakseleita: näkymä Kirkkotietä pitkin ja Kirkkotien ja Koulutien välisen niityn halki. Pappila sijaitsee kirkon takana, eikä se ole havaittavissa raitilta tai Kirkkotien itäiseltä osalta. Pappila alkaa hahmottua puuston takaa vasta kirkon kulmilta tarkasteltuna.



*Näkymä torilta esiintymislavan ohi raitille. Torilla sijaitsevat Andy McCoy'n patsas ja ravikuningas Saran Salaman muistomerkki.*



*Vanhat koulurakennukset ja vanha paloasema ovat havaittavissa myös Kirkkotieltä tarkasteltuna. Näkymän säilymistä on mahdollista tukea puuston karsimisella ja säästämällä olennaisimmat näkömälinjät uudelta rakentamiselta.*



*Näkymä sillalta kohti kirkkoa. Kirkon torni on juuri ja juuri havaittavissa rakennusten ja puuston takaa. Matalakin rakennuskanta peittää näkymän kirkon alaosaan, vaikka kirkko sijaitsee pienellä mäellä.*



*Kirkko on suoraan Kirkkotien päätenäkymänä. Tien vasemmassa laidassa kasvava puusto reunustaa näkymää toiselta puolelta. Kirkkotie kaartuu hieman yhtyessään Sodankyläntiehen, jolloin näkymä kapenee entisestään raitilta tarkasteltuna.*



*Näkymä kirkon suuntaan kaupan pohjoispuolelta on kasvamassa osittain umpeen. Näkymäkseli on säilytettävissä. Kirkko sijaitsee pienellä mäellä.*



*Näkymä kirkolle Turjalantien pohjoispäästä peittyä puuston taakse. Näkymää reunustaa osittain li-  
säksi Turjalantien varressa sijaitseva pihapiiri rakennuksineen.*



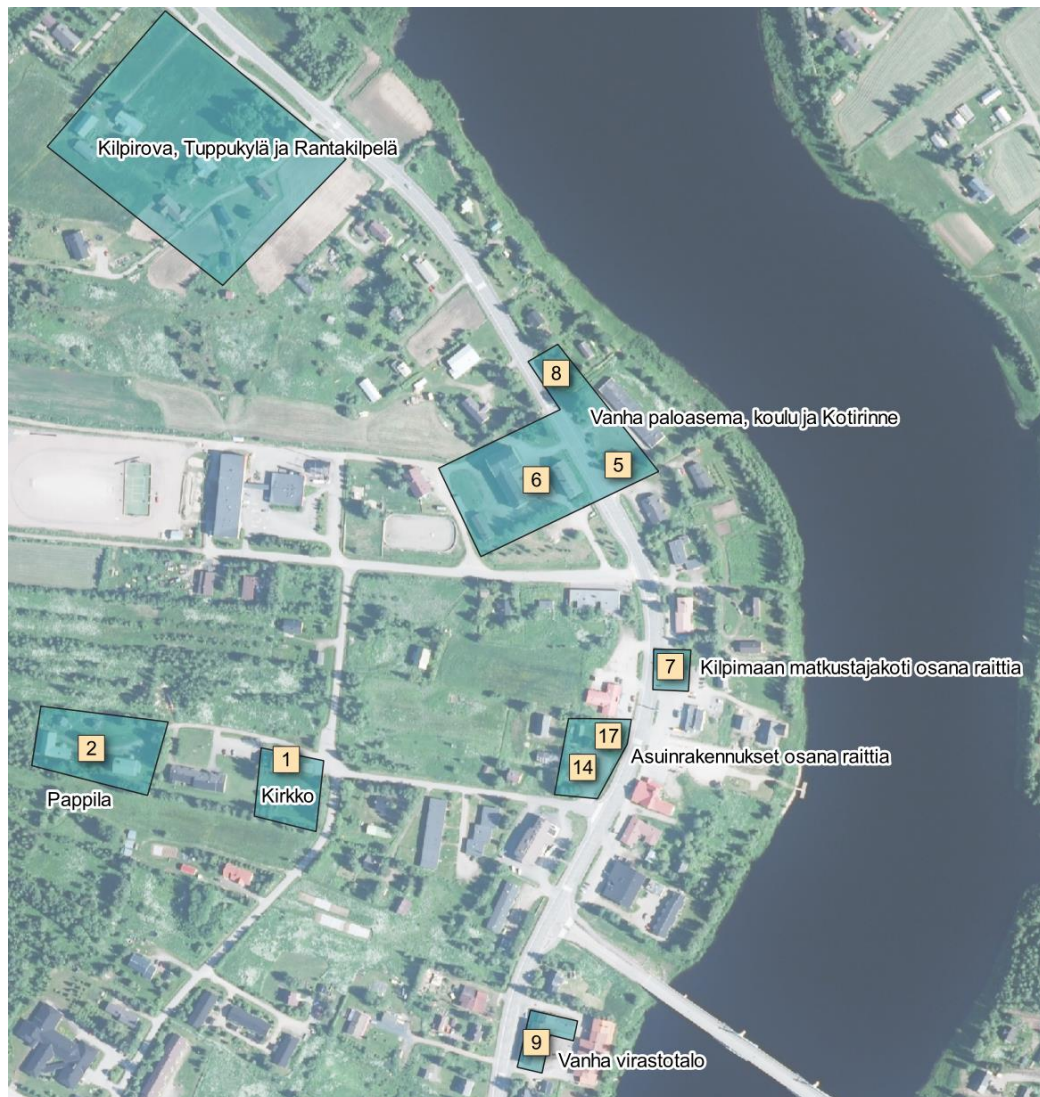
*Näkymä kirkolta kohti rantaa. Tien eteläpuolella (kuvassa oikealla) kasvaa suuria maamerkkimäisiä  
puita. Talvella joen läsnäoloa ei havaitse kirkolta päin.*



## 5 SUOSITUKSET – ERITYISPIIRTEIDEN JA ARVOJEN HUOMIOIMINEN ASEMAKAAVASSA

### 5.1 Arvoalueet ja arvokohteet

Arvokkaat aluekokonaisuudet ja kohteet on esitetty analyysikartalla:



Tarkastelualueen sisällä arvokkaiksi kohteiksi ovat tunnistettavissa ensisijaisesti kirkko ja pappila. Arvokkaita kohteita ja alueita ovat lisäksi vanhan paloaseman, Pelkosenniemen koulun ja Kotirinteen muodostama kokonaisuus, Kilpimaan matkustajakoti ja vanha virastotalo. Pohjoisen suunnalla Kilpirova, Tuppukylä ja Rantakilpelä muodostavat arvokkaiksi arvioitujen asuinrakennusten rykelmän, joka erottuu tieltä tarkasteltuna loivan rinteeseen yläosassa. Lisäksi Kirkkotien ja Sodankyläntien risteyksessä sijaitsevat asuinrakennukset hahmottuvat raittiilaa rajaavina elementteinä samaan tapaan kuin hieman pohjoisempaan Kilpimaan matkustajakoti, vanha paloasema, koulurakennukset ja Kotirinne.

---

## 5.2 Alueen erityispiirteet ja niiden huomioiminen

### Arvorakennukset

- Kirkon ja pappilan seutu ja raitin varsi nykyisen paloaseman tienoilta terveyskeskukselle saakka kuuluu Valtakunnallisesti merkittävään aluekokonaisuuteen (RKY) *Kemijoen jokivarsiasutus ja kirkkomaisemat*. Aluekuvauksessa mainitaan arvorakennuksina kirkko ja pappila sekä matkustajakoti ja paloasema, sairaala ja virkatalo. Rakennuksilla on valtakunnallista merkitystä.
- ➔ Mainitut arvorakennukset on hyvä osoittaa asemakaavassa suojeltaviksi.

### Maamerkkirakennukset

- Kaava-alueen lähituntumassa sijaitsevat koulurakennukset ovat mäellä ja erottuvat hyvin monesta suunnasta, lähes maamerkkimäisesti.
- Vanha paloasema ei ole juuri kirkonkylää korkeammalla, mutta torni erottuu silti hyvin monesta suunnasta. Se näkyy kumpaankin suuntaan raittia myöten, Kirkkotieltä, avariiden peltojen poikki ja jopa rakennusten yli.
- Kirkko on alkanut peittyä puuston taakse useista näkökulmista katsottuna. Näkymä Kirkkotietä pitkin on säilynyt. Kirkkoa on mahdollista tuoda esiin maamerkkirakennuksena säilyttämällä nykyisiä näkymäakseleita.
- ➔ Huomioidaan maamerkkirakennukset asemakaavassa. Varmistetaan, että niiden merkitys maamerkkikohteina säilyy. Pyritään säilyttämään maamerkkirakennuksia kohti esimerkiksi raittia myöten avautuvat näkymät avoimina.

### Raittimiljö

- Raittia rajaavat jälleenrakennuskauden ja sitä varhaisemmat rakennukset hahmotuvat omana kokonaisuutenaan sillan kupeesta Kotirinteelle asti. Raitti on tältä kohdasta jo varsin kylämäinen. Vaikutelma katkeaa kaupan, huoltoaseman ja uusien rivitalojen kohdalla. Sodankyläntien alkupään rakennukset muodostavat varsin tiivistä miljöötä verrattuna esimerkiksi Kilpirovan, Tuppuvälän ja Rantakilpelän muodostamaan kokonaisuuteen, joka on etäällä tiestä ja rakentunut kokonaisuudessaan väljemmin.
- Kirkkotien ja Koulutien rajaaman pellon keskellä on tyhjilleen jäänyt talo. Talolle ei ainakaan talvella hahmotu pihapiiriä.
- Vanha kunnantalo on erillään toisista arvorakennuksista ja -kokonaisuuksista.
- ➔ Raitille tyypillinen harva rakenne säilytetään.
- ➔ Säilytetään tärkeimmät, miljöölle ominaiset näkymät avoimina.
- ➔ Tyhjiillään oleville rakennuksille olisi jatkossa hyvä löytää uusi käyttötarkoitus, mikä turvaisi rakennusten säilymistä osana taajamakuva.
- ➔ Tärkeät olemassa olevat näkymät on esitetty analyysikartalla:



*Kulttuurihistoriallisesti arvokkaille maamerkkirakennuksille on mahdollista säilyttää olemassa olevia näkymäakseleita. Kirkkotien ja Koulutien välinen peltoalue mahdollistaa nykyisellään paitsi näkymän raitilta kirkolle myös Kirkkotieltä vanhan palaseman ja Pelkosenniemen koulun suuntaan.*

### 5.3 Ehdotukset suojelumääräyksiksi

Selvityksessä tarkasteltavalla alueella on entuudestaan voimassa vuonna 1977 vahvistettu asemakaava. Asemakaavassa ei ole rakennusten tai alueiden suojeluun velvoittavia kaavamääräyksiä.

---

## Kirkon seutu

/s Alue, jolla ympäristö säilytetään.

tai

YK/s Kirkollisten rakennusten korttelialue, jolla ympäristö säilytetään.

Alueella sijaitsevien rakennusten ja rakennelmien muutos- ja korjaustyöt on tehtävä siten, että alueen kulttuurihistoriallinen ja maisemallinen arvo säilyvät.

Alueelle rakennettavien rakennusten ja rakennelmien tulee sopeutua ympäristöön ja kulttuurihistoriallisesti arvokkaaseen maisemaan.

## Kirkko ja pappila

Arvokkaimmat kohteet alueella ovat Pelkosenniemen kirkko ja pappilan rakennukset. Ne on hyvä huomioida suojeluun velvoittavilla kaavamääräyksillä.

sr-1 Suojeltava rakennus

Kulttuurihistoriallisesti arvokas ja taajamakuvan kannalta tärkeä rakennus. Rakennusta tai sen osaa ei saa purkaa. Rakennuksessa suoritettavien korjaus- ja muutostöiden tulee olla sellaisia, että rakennuksen kulttuurihistoriallisesti arvokas ja taajamakuvan kannalta merkittävä luonne säilyy.

Korjaus- ja muutostoimenpiteistä tulee pyytää museoviranomaisen lausunto.

## Muut arvokohteet

Muista arvokohteista tässä selvityksessä tarkasteltavalla alueella tai sen lähituntumassa sijaitsevat paloasema, Pelkosenniemen koulu, Kilpimaan matkustajakoti, Kotirinne ja vanha virastotalo. Kauempana selvitysalueesta sijaitsevat lisäksi Metsähallituksen puustelli, nimismiehen puustelli, vanha sairaala, Rantakilpelä, Tuppukylä, Kilpirova, Männistö ja Nurmela.

Mainitut kohteet ovat olennainen osa valtakunnallisesti merkittäväksi aluekokonaisuudeksi määriteltyä kirkonkylämiljöötä. Ne on hyvä huomioida kaavamääräyksellä, joka tukee rakennusten ja niille ominaisten piirteiden säilymistä. Tässä esitetty kaavamääräys mahdollistaa rakennusten käyttötarkoitusten muutokset. Paras tae rakennusten säilymiselle on niiden säilyminen käytössä.

sr-2 Suojeltava rakennus

Kulttuurihistoriallisesti arvokas ja taajamakuvan kannalta tärkeä rakennus. Rakennuksessa suoritettavien korjaus- ja muutostöiden sekä käyttötarkoitusten muutosten tulee olla sellaisia, että rakennuksen kulttuurihistoriallisesti arvokas ja taajamakuvan kannalta merkittävä luonne säilyy.

Täydennysrakentamisen, korjaustöiden sekä käyttötarkoituks- ja muiden muutosten suunnitelmista on neuvoteltava museoviranomaisen kanssa ennen rakennus- tai toimenpidelupaa koskevan päätöksen antamista.

---

Oulussa

Sweco Ympäristö Oy



Kaisa Mäkinen

Arkkitehti, TkT



Noora Kela

Arkkitehti

