

# Pelkosenniemen kunnan työllisyyden edistämissuunnitelma

---

Kh 1.9.2020 § 189  
Kh 9.2.2021 §

Sisällysluettelo

1.	JOHDANTO .....	3
2.	YLEISTÄ TYÖTTÖMYYDESTÄ JA KESKEISIÄ KÄSITTEITÄ .....	4
3.	TYÖTTÖMYYS PELKOSENNIEMELLÄ .....	5
4.	TYÖLLISYYS JA TYÖPAIKAT PELKOSENNIEMELLÄ .....	7
5.	TYÖTTÖMYYDESTÄ AIHEUTUVAT KUSTANNUKSET JA NIIDEN VÄHENTÄMINEN .....	8
6.	KUNTIEN LAKISÄÄTEISIÄ VELVOITTEITA JA NIIDEN TOTEUTUMINEN PELKOSENNIEMELLÄ .....	10
6.1.	KUNTOUTTAVA TYÖTOIMINTA .....	10
6.2.	NUORTEN TYÖPAJATOIMINTA .....	10
6.3.	IKÄÄNTYVIEN TYÖLLISTÄMISVELVOITE .....	11
6.4.	TYÖTTÖMIEN TERVEYDEN EDISTÄMINEN .....	11
6.5.	MONIALAINEN TYÖLLISTYMISTÄ EDISTÄVÄ YHTEISPALVELU (TYP) .....	12
7.	PELKOSENNIEMEN TYÖLLISYYDEN EDISTÄMISEN MALLI .....	12
7.1.	TYÖTTÖMÄN PALVELUOHJAUS .....	13
8.	TYÖLLISYYDEN EDISTÄMISEN TAVOITTEET PELKOSENNIEMELLÄ .....	15

## 1. Johdanto

Työ on kansalaisen perusoikeus. Työ ja hyvinvointi liitetään usein tiiviisti yhteen ja työ nähdään jopa hyvinvoinnin perusedellytyksenä. Elinvoimaa ja hyvinvointia luodaan pitämällä kuntalaiset työssä. Työ luo taloudellista turvallisuutta ja antaa merkitystä elämään.

Työ tai sen puuttuminen vaikuttavat yksilöön ja laajasti myös hänen ympärilleen. Huonossa työllisyystilanteessa työn merkitys ja arvo kasvavat erityisesti. Työn puuttuminen voi aiheuttaa laajalle vaikuttavia sosiaalisia ongelmia ja työttömyys tulee kalliiksi (yhteis)kunnalle. Työttömyydestä johtuvan syrjäytymisen vaikutukset ulottuvat pahimmillaan yli sukupolvien.

Hyvinvointia on korostettu myös Pelkosenniemen kuntastrategiassa, jonka vision mukaan ”Luontoa arvostava aito rohkea Pelkosenniemi sykkii Lapin sydämessä, luoden ympärilleen elinvoimaa ja hyvinvointia”. Saman strategian mission mukaan ”Pelkosenniemi mahdollistaa edellytykset hyvälle elämänlaadulle”.

Työllisyyteen liittyy useita kunnille kohdistuvia lakisääteisiä palveluita ja velvoitteita, kuten

- Ikääntyvien työllistämismäärärahat (laki julkisista työvoima- ja yrityspalveluista)
- Kuntouttavan työtoiminnan järjestäminen (laki kuntouttavasta työtoiminnasta)
- Nuorten työpajatoiminta (nuorisolaki)
- Työmarkkinatuen rahoitusvastuu (työttömyysturvalaki)
- Työttömien terveyden edistäminen (terveydenhuoltolaki)
- Vammaisten henkilöiden työllistymistä tukeva toiminta ja vammaisten henkilöiden työtoiminta (sosiaalihuoltolaki)
- Yhteistoimintavelvoite ja TYP-johtajuus (laki työllistymistä edistävästä monialaisesta yhteispalvelusta)

Pelkosenniemen kunnan työllisyyden edistämissuunnitelma on tarkoitettu ohjeistukseksi kunnan työllisyyden edistämisen parissa toimiville. Suunnitelmaan on koottu oppeja ja oivalluksia, joita on saatu Pelkosenniemen työmarkkinat ja muutoksen tuulet -hankkeessa vuosina 2019 – 2020. Suunnitelman laatimiseen ovat osallistuneet hankkeen projektikoordinaattori Mii Taivalantti, työllisyyskoordinaattori Tapio Rautiainen, elinkeinokoordinaattori Mika Tenhunen ja kunnanjohtaja Päivi Vauhkonen. Suunnitelman viimeistelyyn ovat osallistuneet myös sosiaaliohjaaja Sanna Ijäs sekä nuoriso- ja työllisyysohjaaja Mika Parviainen.

Työttömyys aiheuttaa kustannuksia ja tulojen menestyksiä sekä yksilötasolla että koko yhteiskunnassa. Hankkeessa on luotu malli siitä, miten työttömän palveluohjausta voidaan tehostaa, jotta työtön henkilö kyetään ohjaamaan aiempaa tehokkaammin hänen toimintakykyään vastaavaan tilaan. Hankkeen keskeisiin oppeihin sisältyy, että työllisyyden hoidossa saadaan paremmin tuloksia, kun työttömiä ei käsitellä yhtenä massana, vaan heitä ja heidän ongelmiaan pyritään käsittelemään yksilötasolla. Näin pystytään parhaiten ottamaan huomioon asiakkaiden erityistarpeet ja samalla myös kunnan ominaispiirteet.

Hankkeessa on otettu oppia naapurikuntien työllisyydenhoidosta. Erityiskäsitteet Kemijärven kaupungin työllisyyspalveluille ja Saura-säätiölle! Lähteenä tässä työssä on hyödynnetty monin kohdin teosta: Raija Kerätär (2018), Osatyökykyisten reitit työllisyyteen – etuudet, palvelut, tukitoimet. Sosiaali- ja terveystieteiden tutkimuskeskuksen raportteja ja muistioita 43/2018. Lämmin kiitos myös Raijalle!

## 2. Yleistä työttömyydestä ja keskeisiä käsitteitä

Seuraavassa on pohdittu työttömyyden erilaisia muotoja ja koottu keskeisiä aiheeseen liittyviä käsitteitä.

**Rakenteellisessa työttömyydessä** työttömyys ei vähene, vaikka samaan aikaan vallitsee työvoimapula. Rakennetyöttömyyden pääsyyksi katsotaan puutteellinen koulutus. Suuri osa työttömyydestä on aina rakenteellista ja muuttuneet työmarkkinat ovat jatkuvasti yksi työttömyyden osasy. Nopean kehityksen vallitessa työvoiman tarjonta ei pysty vastaamaan kysynnän vaatimuksiin. Ratkaisuna voidaan nähdä ainoastaan paremmin tulevaisuutta ennakoiva aktiivinen työote, asiakkaiden koulutus.

**Suhdannetyöttömyydessä** työvoiman kysyntä vähenee matalasuhdanteen aikana. Suhdannetyöttömyyden hoidossa keskeisiä ovat erilaiset tukitoimet, joilla voidaan saada vaikutuksia myös paikallistasolla.

Työssäkäynnin vähäinen taloudellinen kannattavuus on eräs suuri työttömyyden syy, joka johtuu erilaisista **kannustinloukuista**. Kannustinloukuilla tarkoitetaan tilanteita, jossa työllistymisen kautta hankitut lisätulot eivät merkittävästi lisää käteen jääviä tuloja. Tällöin etenkin sosiaalituloilla elävän ei ole kannattavaa vastaanottaa työtä. Työssäkäynnin kannattavuuteen voidaan paikallisella tasolla mahdollisesti vaikuttaa sosiaalietujen järjeistämällä ja esimerkiksi riittävän alhaisilla päivähoitomaksuilla. Suurimmalta osin työssäkäynnin yleistä kannattavuutta määrittävät kuitenkin valtakunnalliset päätökset.

Osassa työttömyyttä on aina kysymys myös siitä, että samaan aikaan on olemassa sekä työttömiä, että avoimia työpaikkoja, mutta ne eivät kohta. Tämän ns. **kohtaanto-ongelman** ehkäisyyn voidaan vaikuttaa lähinnä koulutustarjontaa lisäämällä ja osaamistarvetta ennakoimalla. Usein kysymys on siitä, että avoimet työpaikat ja työttömät ovat toisistaan poikkeavilta aloilta.

**Työttömyysaste** on työttömien prosenttiosuus saman ikäisestä työvoimasta eli työllisistä ja työttömistä. Koko väestön työttömyysaste lasketaan 15-74 -vuotiaiden työttömien prosenttiosuutena saman ikäisestä työvoimasta. Suomen työttömyysaste oli 6,1 % ja työttömien kokonaismäärä noin 170 000 (stat.fi 2019).

**Toimintakyky:** Yksilön kyky selviytyä jokapäiväisistä arjen haasteista ja tehtävistä. Toimintakyky voidaan jakaa psyykkiseen, sosiaaliseen, kognitiiviseen ja fyysiseen toimintakykyyn.

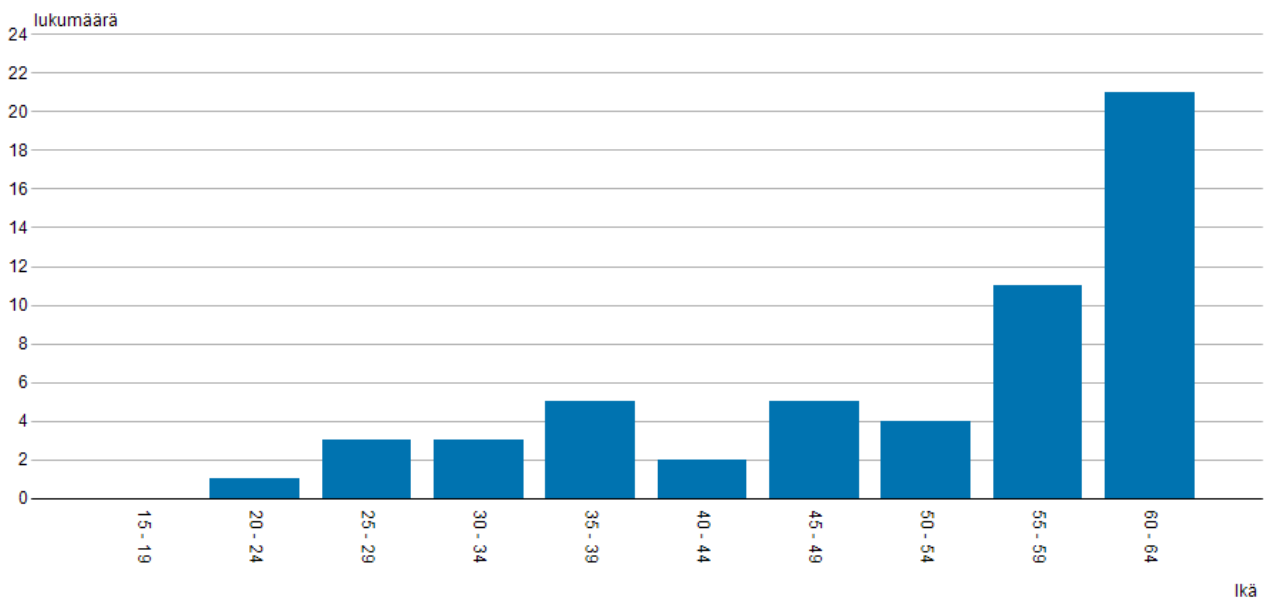
**Työkyky:** Rakentuu yksilön voimavarojen ja työn vaatimusten välisestä suhteesta. Yksilön voimavaroja ovat mm. toimintakyky, terveys, motivaatio ja osaaminen. Työkykyyn vaikuttaa myös yksilön toimintaympäristö ja lähiyhteisö. Osatyökykyisellä on käytössään vain osa työkyvystään. Se voi olla tilapäistä tai pysyvää ja on aina sidoksissa työn vaatimuksiin.

### 3. Työttömyys Pelkosenniemellä

Itä-Lappi on perinteisesti ollut heikon työllisyyden aluetta, ja työttömyys Pelkosenniemellä on tyypillistä syrjäisen maaseudun työttömyyttä. Työllisyys ei 1990-luvun lamavuosien jälkeen ole noussut samassa määrin kuin muualla Suomessa.

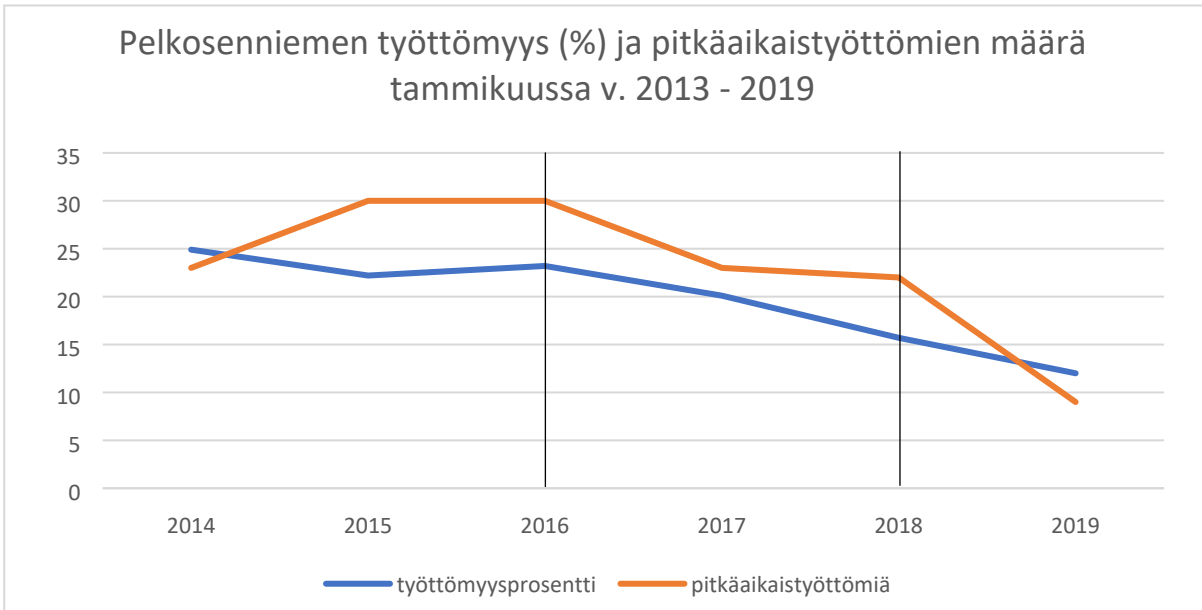
Pelkosenniemellä Pyhän alueen matkailukeskittymän työpaikat korvaavat jossain määrin puuttuvan kaupunkimaisen ympäristön tarjoamia työmahdollisuuksia. Työpaikat Pyhä-Luoston alueella eivät välttämättä ole paikallisten työttömien parissa riittävän houkuttelevia ja tavoiteltuja. Tämä johtuu suurelta osin kunnan työttömien korkeasta iästä ja puutteellisesta koulutuksesta.

Väestö muuttujina Ikä. Pelkosenniemi, Työttömät, Väestö 31.12., 2018.



Kuva 1. Pelkosenniemen työttömien ikärakenne 31.12.2018 (Tilastokeskus)

Kuva osoittaa, että nuorten osuus työttömissä on vähäinen ja pääosa työttömistä on yli 55-vuotiaita.



Kuva 2. Pelkosenniemen työttömyysprosentti ja pitkäaikaistyöttömien lukumäärä vuosina 2013 – 2019. ([www.ely-keskus.fi](http://www.ely-keskus.fi), Työllisyyskatsaukset)

Edellä olevasta kuviosta voidaan havaita, että työttömyys Pelkosenniemellä on viidessä vuodessa laskenut 25 prosentista noin 12 prosenttiin. Samalla pitkäaikaistyöttömien määrä on laskenut kolmestakymmenestä yhdeksään. Tässä kehityksessä näkyy myös kunnan työllisyshoidon tehostaminen, työllisyyskoordinaattorin palkkaaminen 2016 ja erityisesti Pelkosenniemen Työmarkkinat ja muutoksen tuulet -hankkeen vaikutus 2018-2019. Kuten kaaviosta voidaan päätellä, on toimiva työllisyshoito kunnassa elintärkeää ja tuloksia saadaan vain määrätietoisella työllä. Ja näin on myös mahdollista saada varmistettua trendin jatkuminen samansuuntaisena.

Pelkosenniemellä **pitkäaikaistyöttömälle** ovat tyypillistä korkea ikä, vähäinen ja puutteellinen koulutus pitkittyessä sekä usein myös runsas alkoholinkäyttö ja siihen liittyvät sosiaaliset ongelmat. Työttömyyden myös innostus työnhakuun vähenee. Syrjäytyminen onkin yksi pitkäaikaistyöttömyyden avainsanoista. Erilaiset sairaudet voivat olla syynä työttömyyden pitkittymiseen ja toisaalta pitkittyneen työttömyyden on todettu lisäävän sairastumisen riskiä. Pitkäaikaista työttömyyttä on vaikea hallita ja sen hallinnassa avainasemassa ovatkin lähinnä ennaltaehkäisevät toimet. Pitkäaikaistyöttömyyden ominaisuuksiin kuuluu sekin, että sen negatiiviset vaikutukset ulottuvat usein pitkälle tuleviin sukupolviin. Pitkäaikaistyöttömän lapset eivät kotoa saadun mallin seurauksena välttämättä hakeudu opiskeluihin tai aktiivisesti työelämään ja sama suuntaus jatkuu helposti myös seuraavalle sukupolvelle.

Työttömyyden pitkittymiseen liittyy usein syrjäytymisen mukanaan tuomia voimakkaasti kielteisiä asenteita ja työllistymisen esteenä ovat suurelta osin mentaalitason ongelmat. Erilaiset sairaudet peittyvät monesti runsaan alkoholinkäytön taakse ja näin täysin työkyvytönkin voi säilyä vuosia työmarkkinatukea nauttivana työnhakijana. Pitkäaikaistyöttömien ryhmä onkin kunnalle taloudellisesti raskas, koska esimerkiksi yli 1000 päivää työttömänä olleen työmarkkinatuesta kunta maksaa 70 %.

Hankkeen aikana on todettu, että pitkäaikaistyöttömien joukkoa voidaan harventaa vain tehokkaasti toimivan työttömien terveydenhuollon avulla. Työkyvyn perusteellinen selvittäminen seuloo työkyvyttömät pois työttömien työnhakijoiden listalta. Näin terveydenhuoltoon suunnatulla taloudellisella panostuksella voidaan tulevaisuudessa saavuttaa merkittäviä säästöjä. Pitkäaikaistyöttömien terveydentilasta, korkeasta iästä ja koulutuksen puutteesta johtuen tätä työttömien ryhmää ei voida pitää ratkaisuna esimerkiksi matkailun kasvavaan työvoimatarpeeseen.

**Kausityöttömyys** ilmenee Pelkosenniemellä matkailualan työvoimatarpeen vaihteluna. Matkailun kausivaihteluiden vuoksi myös työllisyys vaihtelee eri vuodenaikojen välillä, mutta oletettua vähemmän. Matkailun kehittämisessä on keskitytty talveen ja talvisin myös työttömyys on pienimmillään. Kausivaihteluja voidaan pienentää tehokkaalla yritysvaihdolla eri kausityöntantajien kesken, kuten talvella tunturissa, kesällä metsätöissä -periaatteella. Tehokkaimmin alueen kausityöttömyyteen voidaan vaikuttaa ainoastaan kesämatkailua kehittämällä ja tässä on kunnan varauksettomalla tuella suuri merkitys. Lapin matkailussa panostetaan tällä hetkellä voimakkaasti kesämatkailun kasvattamiseen, joten tulevaisuudessa kesä- ja talvikausien työpaikkojen ero tulee entisestään pieneneään.

**Nuorisotyöttömyys** on Pelkosenniemellä vähäistä. Tämä johtuu siitä, että kunnasta puuttuu keskiasteen koulutus ja nuoret muuttavat pois opiskelemaan, eivätkä enää palaa opiskelujen jälkeen takaisin kuntaan. Tätä voidaan ennaltaehkäistä etsimällä sopivia oppisopimus- ja koulutussopimuspaikkoja alueen yrityksistä. Etsivän nuorisotyön tehokas toiminta on keskeistä nuorisotyöttömyyden torjunnassa ja sen toimintaedellytyksistä on huolehdittava myös tulevaisuudessa.

**Tietoisesti valittua työttömyyttä** ilmenee jossain määrin kaikissa edellä mainituissa ryhmissä. Pelkosenniemellä on hyvä harrastaa, kun monipuolinen luonto on kaikkialla ympärillä. Omaehtoiseen työttömyyteen on syrjäseutuun ja menneeseen agraariyhteisöön liittyvät pitkät perinteet. Osa ihmisistä on aina tullut toimeen vähällä ja saanut esimerkiksi ravintonsa osin luonnosta. Työssä on käyty mahdollisesti muutama kuukausi vuodesta esimerkiksi metsätöissä, poronhoidossa (ja menneinä vuosikymmeninä uitossa), mutta muuten on eletty vapaasti. Pohjoinen luonto ja elämäntapa houkuttelee paikalle lähinnä jo pitkän työuran tehneitä yli viisi- ja kuusikymppisiä, joiden tavoitteena ei enää ole työllistyminen uudella asuinalueellaan. Tietoisesti valittuun työttömyyteen voidaan pyrkiä vaikuttaa ainoastaan tehokkaalla ja aktiivisella työllisyshoidolla, joka ei mahdollista työttömien kotiin jäämistä vaan pyrkii aktivoimaan heitä.

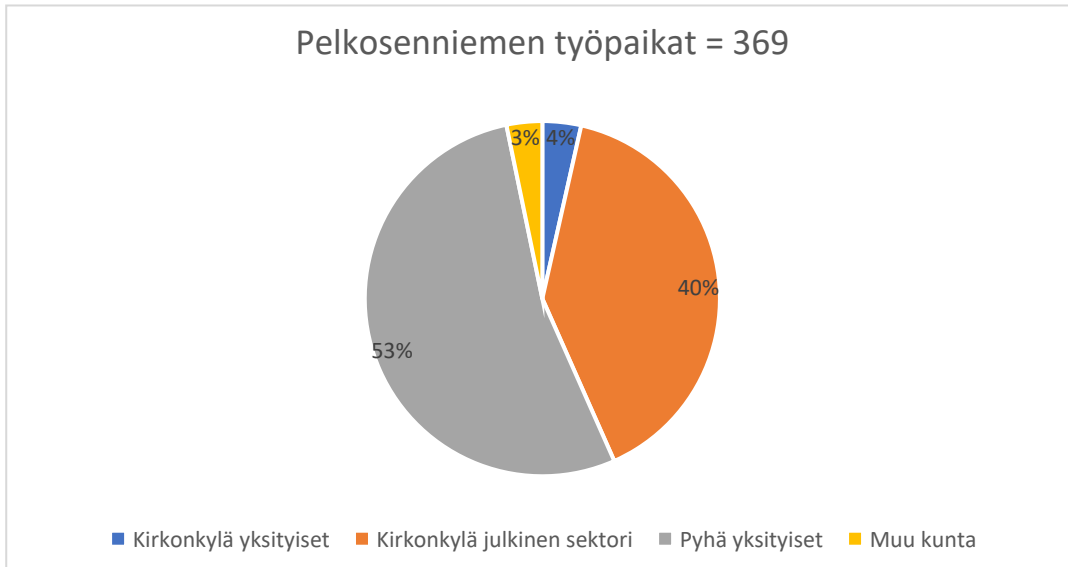
#### 4. Työllisyys ja työpaikat Pelkosenniemellä

Pelkosenniemen kunnassa on noin 950 asukasta, joista työllisten osuus on noin puolet (syksy 2019).

Pääosa (85 %) kunnan työpaikoista sijoittuu palvelualalle. Toimialoista alkutuotannon ja jalostuksen osuus on yhteensä vajaat 15 %. Vuoden 2017 tilastotietojen mukaan Pelkosenniemellä on yhteensä 369 työpaikkaa.

Alueellisesti eniten työpaikkoja (197 kpl) on Pyhätunturilla. Lähes saman verran (147 kpl) työpaikkoja on kunnan keskustaajamassa, jossa suurin yksittäinen työllistäjä on Pelkosenniemen kunta. Muita työllistäjiä keskustaajamassa ovat Pelkosenniemen Savukosken kansanterveystyön kuntayhtymä (terveydenhuolto) sekä kaupat. Matkailuala ja sen tukitoiminnot ovat kunnan suurimmat työllistäjät (Kunnan elinkeinostrategia 2019 – 2023). Matkailualan avoimia työpaikkoja on lähialueella lisäksi lähinnä Sodankylän Luostolla ja Kemijärvellä. (Lähteet: Tilastokeskus, PelSavu, Kunta ja yksityiset työnantajat)

Pelkosenniemeläisten kannalta merkittävät muut kuin matkailualan avoimet työpaikat sijoittuvat myös edellä mainittuihin naapurikuntiin. TE-toimiston verkkosivuilla avoimia työpaikkoja oli vuoden 2019 lokakuun puolivälissä yhteensä 19. Pääosa työpaikoista oli Pyhätunturilla sijaitsevia ravintola-alan työpaikkoja.



Lähteet: Tilastokeskus, PelSavu, Kunta ja yksityiset työnantajat

Kuva 4. Pelkosenniemen työpaikkojen jakaantuminen julkisten ja yksityisten työnantajien kesken

Kuviosta nähdään, että suurin osa kunnan työpaikoista sijoittuu Pyhän alueelle. Julkisiin palveluihin kuuluvat Pelkosenniemen kunta ja Pelkosenniemen–Savukosken kansanterveystyön kuntayhtymä (PelSavu) työllistävät myös merkittävästi. Kuva ilmentää myös matkailun ja Pyhätunturin tärkeyttä kunnan talouselämälle.

TE-toimiston ilmoittamien avoimien työpaikkojen lisäksi alueella on runsaasti avoimia kestoaltaan erimittaisia työpaikkoja, jotka eivät ole haussa valtakunnallisessa järjestelmässä. Piilotyöpaikkojen löytymiseen ja kohtaanto-ongelmaan voidaan kunnassa pyrkiä vaikuttamaan tehostamalla työllisyyden hoitoa ja yhteistyötä kunnan elinkeinopalveluiden kanssa.

### Pendelöinti

Pendelöinnillä tarkoitetaan työssäkäyntiä oman asuinkunnan ulkopuolelle. Vuonna 2017 kävi työssä Pelkosenniemellä 119 ulkopaikkakuntalaista, ja pelkosenniemeläisiä kävi työssä muualla 89 henkilöä. Työmatkat Pelkosenniemeltä suuntasivat lähinnä Kemijärvelle, Sodankylään ja Rovaniemelle. Samoista kunnista kävi eniten työntekijöitä työssä Pelkosenniemellä. (Tilastokeskus)

## 5. Työttömyydestä aiheutuvat kustannukset ja niiden vähentäminen

Työttömyydestä aiheutuu yhteiskunnalle monin tavoin kustannuksia sen lisäksi, että menetetään työansioihin pohjautuvat verotulot. Työttömyyden suorien kustannusten lisäksi työttömyys vähentää verotuloja, lisää kuntien rahoittamia työllisyyden hoidon kustannuksia sekä sosiaali- ja terveystalouden kustannuksia ja vähentää yksityistä kulutusta.

Eriyinen menoerä kunnalle ovat työmarkkinatuen kuntaosuudet eli niin sanotut sakkomaksut, joita kunnat maksavat yli 300 päivää työttömänä olleista 50 % ja yli 1000 päivää työttömänä olleista 70 %. Sakkomaksut ovat noin 5 000 € / v / hlö, joten esimerkiksi 30 vuotta sakkolistalla oleva työtön maksaa kunnalle yhteensä 150 000 €.



Pelkosenniemen kunta on maksanut sakkomaksuja edellisten 12 vuoden aikana yhteensä 690 412 €, mikä ilmenee seuraavasta vuositilastosta ([www.kela.fi/kelasto](http://www.kela.fi/kelasto)):

**Työmarkkinatukiseuranta: Kunnan osarahoittama työmarkkinatuki**

**Pelkosenniemi**

Aika	Maksetut etuudet euroa	Korvatut päivät	Kunnan osuus euroa
2018	111 703	3 560	66 653
2017	87 639	2 756	53 815
2016	90 612	2 901	55 136
2015	128 276	3 912	73 188
2014	148 835	4 464	74 417
2013	97 654	3 106	48 827
2012	76 756	2 649	38 378
2011	51 873	2 232	25 936
2010	73 198	3 175	36 599
2009	87 609	3 392	43 805
2008	90 113	3 838	45 056
2007	112 167	4 870	56 083
2006	145 039	6 314	72 519

Työmarkkinatukea maksetaan henkilölle noin 8 400 € / v.

Monialaisen työryhmän (TYP) toteuttamana työkyvyn arvioinnin kustannukset noin 3 000 – 4 000 € / asiakas. Mikäli työkyvyttömille työttömille löytyisi joku muu pysyvä toimeentulo (palkka, sairauspäiväraha, kuntoutusraha, työkyvyttömyyseläke), työkyvyn arviointiin investoiminen maksaisi työmarkkinatuen näkökulmasta itsensä takaisin noin 5 – 6 kk kuluessa. (Kerätär 2018)

Jotta työttömyyden pitkittyminen voitaisiin estää, tarvitaan seuraavia toimenpiteitä:

1. Työttömyys välitulana työkykyisen ja työkyvyttömyyden välillä tulee poistaa järjestämällä henkilölle, joiden työkyky on heikentynyt asianmukaiset palvelut, joissa hänen työkykynsä ja kuntoutustarpeensa sekä muiden palveluiden tarve arvioidaan ja henkilö ohjataan näiden palveluiden piiriin. Henkilö, joka ei pysty vastaanottamaan työtä, ei kuulu työnhakijaksi eikä työttömyysturvan piiriin. Työkyvyttömyyseläkkeen hylkäyksen jälkeen henkilön palveluntarve tulee päivittää monialaisella arviolla.
2. Henkilö tulee ohjata monialaisen työkyvyn ja kuntoutustarpeen arviointiin viimeistään, kun työttömyyttä on kestänyt 300pv. Nuorten kohdalla monialainen arviointi on tehtävä viimeistään työttömyyden kestänyt 3kk. Kuntoutustarpeen arvioinnissa 60-90-120 sääntöä sairauspäivärahan keston mukaisesti ei voi soveltaa työttömien kohdalla. Kuntoutustarpeen tunnistamiseen tarvitaan lisäksi muita keinoja.
3. Työterveyshuollolle on syytä asettaa erityinen tehtävä tunnistaa nykyistä tehokkaammin ne henkilöltä, joilla on riski pudota vakaalta työuralta pitkäaikaistyöttömyyteen.

## 6. Kuntien lakisääteisiä velvoitteita ja niiden toteutuminen Pelkosenniemellä

Kuntien rooli työttömien palvelujen järjestämisessä on kasvanut ja tulee kasvamaan entisestään. Lakisääteisten velvoitteiden lisäksi kunnat tuottavat omia työllisyyspalveluita. Pelkosenniemen kunnan eri toimialat ovat työllistäneet vuosien 2019 ja 2020 aikana yhteensä 16 eri henkilöä palkkatuella. Tehdyt työsopimukset ovat olleet 1-12 kuukauden mittaisia. Kunnan ns. sisäisen työllistämisen toimintatapa vaatii vielä selkiyttämistä.

Seuraavassa tarkastellaan keskeisiä kuntien työllisyyteen liittyviä lakisääteisiä velvoitteita ja niiden toteutumista Pelkosenniemellä.

### 6.1. Kuntouttava työtoiminta

Kuntouttava työtoiminta on kunnan järjestämä sosiaalihuoltolain mukainen sosiaalipalvelu. Palvelun pohjana on Laki kuntouttavasta työtoiminnasta (189/2001), ja sen keskeisenä ajatuksena on tiivis yhteistyö kunnan ja TE-toimiston kanssa. Kuntouttavan työtoiminnan tarkoituksena on ehkäistä työttömyyden aiheuttamaa asiakkaan työ- ja toimintakyvyn alenemista sekä syrjäytymistä. Toiminnassa keskitytään parantamaan kokonaisvaltaisesti asiakkaan elämän- ja arjenhallintaa. Samalla hänelle tarjotaan mahdollisuus monipuoliseen työtoimintaan ja muihin palveluihin. Kuten muidenkin aktiivitoimenpiteiden, myös kuntouttavan työtoiminnan työmarkkinatuen rahoittaa kokonaisuudessaan valtio. Kuntouttavan työtoiminnan Pelkosenniemellä ei ole käytössä ns. työllistämisen kuntalisää. Kuntalisällä kunta tukee työnantajaa, joka palkkaa työttömän kuntalaisen.

Pelkosenniemen kunnassa kuntouttava työtoiminta on viime vuosina järjestetty **työpaja Sykkeessä**. Työpajan asiakkaina ovat kotona asuvat ja monenlaista kotiapua tarvitsevat ikääntyneet sekä vammaiset. Kuntouttavan työtoiminnan asiakkaat toimivat pajan palkatun henkilökunnan apuna. Samalla he ovat työpaja- ja kiinteässä ohjauksessa. Työpajan työryhmään kuulumisen usein parantaa asiakkaan sosiaalisia taitoja. Toimintaan osallistuminen tuo elämään järjestystä ja säännöllisyyttä sekä parantaa fyysistä ja henkistä kuntoa. Parhaimmillaan kuntouttavassa työtoiminnassa saadaan palautetuksi asiakkaan usko itseensä ja omaan osaamiseensa. Tätä kautta myös polku työelämään paluullekin avautuu. Mainittakoon, ja se on myös lain henki, että asiakkaan toistuva osallistuminen kuntouttavaan työtoimintaan ei ole suotavaa vaan työtoimintaa tulisi seuraavassa vaiheessa seurata esimerkiksi työkokeilu tai mahdollinen koulutus.

**Päivätupa Sinipulssi** on tarjonnut Pelkosenniemellä osallisuutta tukevaa toimintaa, mikä on tärkeää työttömien hyvinvoinnin edistämiseksi ja syrjäytymisen ehkäisemiseksi. Sinipulssilla on palkkatuella palkattu työntekijä ja he selvittävät parhaillaan, onko sen jatkossa mahdollista palvella kuntouttavan työtoiminnan toimintapaikkana. Hanke on päättymässä ja sille on haettu jatkoa.

Hankkeen aikana saadun käsityksen mukaan **paikalliset yhdistykset ja järjestöt** tarvitsevat neuvoa ja käytännön apua harkitessaan työttömän työllistämisestä. Työllisyyspalvelut voivat neuvoa ja auttaa hakemaan tietoa erilaisissa työllistämismahdollisuuksista, hakemuksien täyttämässä, vakuutuksissa jne. Myös sopivan työntekijän löytämisessä voidaan auttaa. Työllisyyspalvelut voivat olla myös työllistettävän apuna ja tukena työn aikana.

### 6.2. Nuorten työpajatoiminta

Nuorten työpajatoiminnan tehtävänä on valmennuksen avulla parantaa nuoren valmiuksia päästä koulutukseen, suorittaa koulutus loppuun ja päästä avoimille työmarkkinoille tai muuhun tarvitsemaansa palveluun. Työpajatoiminnan tarkoituksena on parantaa nuoren elämänhallintataitoja sekä edistää hänen

kasvuun, itsenäistymistä ja osallisuutta yhteiskuntaan. Työpajalla tehdään nuoren kanssa yhdessä henkilökohtainen valmennussuunnitelma. Nuorten työpajatoiminnan järjestäjän voi toimia kunta, useat kunnat yhdessä tai nuorten palveluja tuottava yhteisö. Nuorten työpajalla tulee olla riittävästi nuorten yksilö- ja työvalmennusosaamista. Nuorten työpajan on seurattava toimintansa tuloksia ja raportoitava tuloksistaan säännöllisesti.

Nuori tulee työpajalle pääsääntöisesti viranomaisen tai julkista tehtävää hoitavan ohjaamana. Hän voi myös oma-aloitteisesti hakeutua työpajalle. Työpajalle ohjatun nuoren valmennuksesta tehdään kirjallinen sopimus. Nuorten työpajatoiminnassa voidaan käsitellä sopimuksessa tai työpajalle 1 momentissa säädettyssä tehtävässä saatuja tietoja valmennukseen tulevan ja valmennuksessa olevan nuoren yksilöimiseksi ja työpajatoiminnan tehtävien hoitamiseksi. (Nuorisolaki, Finlex.fi)

Pelkosenniemellä nuorten **työpaja Tunokossa** pyritään moniammatillisen yhteistyöverkon avulla vastaamaan erityisesti ilman opiskelupaikkaa tai työtä olevien 16-28 –vuotiaiden nuorten elämänhallinnan haasteisiin. Työpaja on Pelkosenniemen ja Savukosken kunnan yhteistä toimintaa. Nuorten työpaja tekee yhteistyötä työpaja Sykkeen kanssa. Tavoitteena on luoda Sykkeen kanssa yhteinen nuorten ja aikuisten seinätön työpaja, jossa perustoiminta tapahtuu samoissa tiloissa.

### 6.3. Ikääntyvien työllistämiselvoite

Velvoitetöyllistäminen on palvelu, jossa kunnan lakisääteisenä velvollisuutena on tarjota työtä yli 57-vuotiaille työttömille, joiden työttömyyspäiväraha-aika on täyttynyt. TE-toimisto seuraa päiväraha-ajan täyttymistä ja ilmoittaa työttömälle velvoiteoikeudesta. Velvoiteoikeus on asiakkaalle vapaaehtoinen. Myös kunnalle tulee ilmoitus henkilön velvoitetöyllistämisestä. Ilmoituksen jälkeen kunta voi hakea työllistämistukea henkilön palkkaamiseen. Velvoitetöyllistämisen työajan ja palkan tulee täyttää työehtosopimuksen mukaiset vaatimukset ja työn kesto on maksimissaan 6 kuukautta. Velvoitetöyllistämisen myötä työssäoloaika täyttyy uudelleen.

Velvoitetöyllistämisen ilmoitukset tulevat kunnalle noin kuukauden varoitusajalla, jona aikana työllistettävälle on löydettävä sopiva työpaikka. Vuotuista työllistettävien määrää on vaikea ennakoita ja velvoitetöyllistämisen tulevat aina enemmän tai vähemmän yllätyksenä. Viime vuosina velvoitetöyllistettävien lukumäärä on Pelkosenniemellä ollut 2 – 4 henkilöä ja heidän työsuhteittensa kesto on ollut pääsääntöisesti 6 kuukautta.

### 6.4. Työttömien terveyden edistäminen

Terveydenhuoltolaki määrää, että kunnan tehtävänä on järjestää työttömille terveyspalvelut. Työttömillä on tunnetusti työssäkäyviä enemmän terveydellisiä ongelmia ja työttömyyden pitkittyminen lisää terveydellisiä riskejä, mutta he käyttävät terveydenhuoltopalveluja huomattavasti normaalia vähemmän. Työttömillä on myös lisääntynyt tarve terveyttä ja työkykyä edistäviin ja tukeviin palveluihin. Työmarkkinoilta syrjäytymisen riskit kasvavat, jos sairaudet ja kuntoutustarve jäävät työttömiltä tunnistamatta. Työttömien terveydenhuollon velvoite liittyy kunnan kansanterveydelliseen tehtävään edistää ja ylläpitää väestön terveyttä ja hyvinvointia.

Kunnan terveydenhuollon tehtävänä on toteuttaa työttömien terveystarkastukset. Terveystarkastuksella tarkoitetaan kliinisillä tutkimuksilla tai muilla tarkoituksenmukaisilla ja luotettavilla menetelmillä suoritettua terveydentilan ja työ- ja toimintakyvyn tarkastusta sekä terveyden edistämiseen liittyvää terveydentilan selvittämistä. (Lähde: Sosiaali- ja terveysministeriön kirje kunnille 19.8.2013)

Pelkosenniemiellä on nostettu Pelkosenniemen työmarkkinat ja muutoksen tuulet -hankkeen ansiosta terveydenhuollon roolia aktiivisemmaksi koko työllisyydenhoidossa, koulutettu työllisyydenhoidon parissa toimivia, sekä rakennettu toimivaa yhteistyömallia. Näillä toimenpiteillä on jo nyt saatu huomattavia tuloksia aikaiseksi työttömyyden saralla.

### 6.5. Monialainen työllistymistä edistävä yhteispalvelu (TYP)

Työllistymistä edistävä monialainen yhteispalvelu on tarkoitettu palvelemaan vaikeasti työllistyviä pitkäaikaistyöttömiä. Kunnan lisäksi KELA ja TE-toimisto ohjaavat asiakkaita TYP-palveluun. TYP-palvelu tarjoaa työnhakijalle eri viranomaisten palveluja yhden luukun periaatteella. Käytännössä kaikkien yli vuoden työttömänä olleiden palvelutarve selvitetään. Yhteispalvelussa työttömälle laaditaan monialainen työllistymissuunnitelma, joka voi sisältää julkisten työvoimapalveluiden lisäksi myös sosiaali- ja terveyspalveluja sekä kuntoutuspalveluja.

Pelkosenniemen kunnassa TYP-työtä tekee sosiaalijohtaja, työskentely vaatii virkapohjan. Palveluista voi päättää vain virassa oleva sosiaalialan ammattilainen. EU-tietosuoja-asetuksen mukaisesti TYP –asiakasrekisterin käyttöoikeus voidaan myöntää vain työ- ja elinkeinotoimiston, kunnan tai Kelan palveluksessa olevalle virkamiehelle.

## 7. Pelkosenniemen työllisyyden edistämisen malli

Voimassa olevan hallintosäännön mukaan kunnanhallitus vastaa työllisyyden hoidosta ja **kunnanjohtaja** työllisyyden kehittämisestä. Työllisyyden edistäminen on tavoitteellista toimintaa, johon on asetettava riittävät resurssit tavoitteisiin nähden. Työllisyyden edistämisen tavoitteet asetetaan ja niitä seurataan osana kunnan toiminnan ja talouden suunnittelua ja seurantaa (talousarvio, toteumaraportointi ja tilinpäätös). Tavoitteiden toteutuminen edellyttää henkilötyöajan lisäksi selkeää työnjakoa sekä riittävää osaamista ja sen kehittämistä.

Pelkosenniemen työmarkkinat ja muutoksen tuulet -hankkeen aikana on kunnan työllisyyskoordinaattori jäänyt eläkkeelle, ja työllisyyden hoidon tehtäviä on selkiytetty ja organisoitu uudelleen. Työllisyyskoordinaattorin tehtävä oli hankkeen aikana suunniteltu jaettavaksi kahdelle henkilölle: sosiaaliohjaajalle ja nuoriso- ja työllisyysohjaajalle, jolloin tehtäväjako olisi ollut seuraava:

**Työikäisten palveluiden sosiaaliohjaaja** vastaa pitkäaikaistyöttömien aktivointitoimenpiteiden suunnittelusta ja toteutuksesta sekä koordinoi ja järjestää kunnan sosiaalista työllistämistä (kuntouttava työtoiminta, työkokeilut, palkkatukityö). Sosiaaliohjaaja kuuluu moniammatilliseen työryhmään, seuraa alueen työllisyyskehitystä yhdessä elinkeinokoordinaattorin kanssa ja pyrkii saattamaan yhteen avoimet työpaikat ja työtä etsivät. Hän toimii linkkinä kaikilla hallinnon alueilla työllistämiseen liittyvissä kysymyksissä ja antaa apua kunnan toimijoiden lisäksi yrittäjille ja yhdistyksille palkkatuki ja työkokeilumahdollisuuksissa. Työajasta työllisyyden hoitoon varattu 30 %.

TYP-työskentely sekä esimerkiksi kuntouttavan työtoiminnan päätökset vaativat sosiaalitoimen työntekijältä virkapohjaa, siksi kunnan TYP-työstä vastaa ja valmistellut päätökset hyväksyy **sosiaalijohtaja**.

**Työllisyysohjaaja** vastaa 50 %:n työpanoksella työpajatoiminnasta ja sinne työllistettyjen ohjauksesta ja arvioinnista. Hän toimii tarvittaessa sosiaaliohjaajan työparina asiakkaan tilanteen kartoituksessa, aktivointisuunnitelmien laadinnassa ja asiakkaiden tukihenkilönä TYP- työskentelyssä. Hän on mukana moniammatillisessa yhteistyöverkostossa.

Hankkeen aikana kuntaan perustettiin myös **moniammatillinen yhteistyöryhmä**. Ryhmä muodostuu kunnan työllisyyden hoidon edustajista sekä PelSavun johtavasta lääkäristä ja johtavasta hoitajasta. Tarvittaessa mukaan osallistuu myös työttömien terveystarkastuksia tekevät hoitaja ja mielenterveyshoitaja. Ryhmän työn tavoitteena on helpottaa ja nopeuttaa asiakkaan pääsyä hoitoon ja oikeanlaisen palvelun piiriin. Ryhmä kokoontuu säännöllisesti, tarkastelee yhdessä luvan siihen antaneiden asiakkaiden tilanteita ja palvelutarpeita.

Kunnanhallitus päätti 8.12.2020 § 292, että vuoden 2021 talousarviosta poistetaan työllisyyden edistämiseen varattu erityinen painotus, perhetyöntekijän/toisen sosiaaliohjaajan palkkakulut poistetaan, korostetaan kolmannen sektorin kanssa tehtävää yhteistyötä sosiaali- ja hyvinvointipalveluissa ja varataan palveluiden ostoon 20 000€.

Kunnanhallituksen päätöksen johdosta kunnan työllisyyspalveluiden koordinoinnista vastaa henkilö, joka vastaa kunnan aikuissosiaalityöstä.

### 7.1. Työttömän palveluohjaus

Hankkeen aikana luotiin toimintamalli, jolla työttömän palveluohjausta voidaan tehostaa. Seuraavassa on tunnistettu ohjauksen vaiheita, niihin liittyviä vastuutahoja ja toimenpiteitä.

Palvelut	Vastuutaho	Toimenpide	Jatko-ohjaus
Asiakkaan haastattelu Palvelutarpeen arviointi	Työllisyysohjaaja Sosiaaliohjaaja	Kartoittaa asiakkaan tilanne, toiveet ja tarpeet	Työelämään Opiskelemaan Aktivointisuunnitelman laadintaan TYP-palveluun
Aktivointisuunnitelma	Sosiaaliohjaaja (Tukihenkilönä työllisyysohjaaja /etsivä nuorisotyöntekijä)	Kartoittaa asiakkaan tilanne, toiveet ja tarvittavat palvelut.	Työelämään Opiskelemaan Työ- ja toimintakykyarvioon TYP-palveluun
Työ- ja toimintakykyarviointiin ohjaaminen	Sosiaaliohjaaja	Kartoittaa asiakkaan fyysiset ja psyykkiset valmiudet ja tarpeet, sekä työkuunto	Kuntoutukseen Jatkotutkimuksiin Päihdehuoltoon Mielenterveystoimistoon Eläkeselvitykseen
Monialainen työllistymistä edistävä yhteispalvelu (TYP)	Sosiaalijohtaja	Kartoittaa asiakkaan tilanne, toiveet ja tarpeet haastavimmissa tapauksissa.	Kuntouttavaan työtoimintaan Kelan kuntoutukseen Terveystieteiden jatkotutkimuksiin Päihdehuoltoon Mielenterveystoimistoon TE-palveluihin
3kk seuranta- tapaaminen	Työllisyysohjaaja Sosiaaliohjaaja	Kartoittaa, miten asiakas on edennyt suunnitelmassa ja onko tarve jatko- tai uuden suunnitelman laatimiselle.	Jatkosuunnitelman laatiminen ja seuraavan etapin suunnittelu -> yhteydenotto seuraavaan taho

Kuntouttava työtoiminta	Työllisyysohjaaja Sosiaaliohjaaja Nuorten työpaja-ohjaaja	Työelämävalmiuksiin valmentaminen. Henkinen ja fyysinen kuntoutus.	Palkkatukityöhön Työkokeiluun
Työkokeilu Työharjoittelu	Työllisyysohjaaja Sosiaaliohjaaja Etsivä nuorisotyö Nuorten työpaja-ohjaaja	Arvioi asiakkaan fyysiset ja psyykkiset valmiudet kyseiseen tehtävään, asiakkaan aktivointi ja motivointi kokeilemaan mahdollista uutta uraa tai opintoja	Opiskelemaan Palkkatukityöhön Työelämään
Palkkatukityö	Työllisyysohjaaja Sosiaaliohjaaja	Toimia ponnahduslautana ja kynnyksenä avoimille markkinoille. Saada asiakkaalle henkisiä ja fyysisiä elämyksiä sekä itsevarmuutta työelämän tarpeisiin.	Työelämään
Oppisopimus- ja koulutussopimus koulutus	Työllisyysohjaaja Etsivä nuorisotyö	Saada asiakkaan tiedot ja taidot ajan tasalle lisäkoulutuksella ja/tai kokonaan uudella tutkinnolla.	Työharjoitteluun Työelämään Jatko-opiskeluun

Lähde: Pelkosenniemen työmarkkinat ja muutoksen tuulet -hanke

Eri vastuutahojen keskeisiä tehtäviä työllisyyspalveluiden palveluohjauksessa on tunnistettu seuraavasti:

Vastuutaho	Tehtävä
Asiakaskontakti (lääkäri, terveydenhoitaja, perheenjäsen, muu läheinen...)	Tunnistaa mahdollisen huolen asiakkaan tilanteesta ja palvelutarpeesta. Ohjaa asiakkaan työllisyysohjaajan tai sosiaaliohjaajan luo.
Sosiaaliohjaaja yhteistyössä työllisyysohjaajan kanssa	Tarkentaa huolen asiakkaan tilanteesta ja toimintakyvystä Tukee asiakasta luottamuksellisessa ohjaussuhteessa Tunnistaa ja kutsuu tarpeellisen asiakasverkoston Varmista asiakkaan suostumukset tietojen vaihtoon koordinoi ja vastaa palvelutarpeen selvittämisestä verkostossa
KELA	Tuo tiedon asiakkaan aiemmin toteutetusta kuntoutuspalvelusta ja muista etuuksista ja niiden tuloksista
Työllisyysohjaaja	Tunnistaa asiakkaan työssä näkyvän toimintakyvyn Antaa arvion työssä selviytymisestä avoimia työmarkkinoita ajatellen
Terveydenhoitaja Mielenterveyshoitaja	Tunnistaa terveyteen liittyvät huolenaiheet ja palvelutarpeet
Lääkäri	Arvioi, onko heikentyneen toimintakyvyn takana jokin sairaus Ohjaa tarvittaessa hoidon ja kuntoutuksen toimenpiteisiin Arvioi työkyvyn/työkyvyttömyyden Kirjoittaa tarvittavat lausunnot
KAIKKI sosiaaliohjaaja koordinoi	Johtopäätökset ja suunnitelmat: <ul style="list-style-type: none"> <li>- toimeentulosta</li> <li>- palvelutarpeesta</li> <li>- hoidon ja kuntoutuksen tarpeesta</li> <li>- työkyvystä</li> </ul>



## 8. Työllisyyden edistämisen tavoitteet Pelkosenniemellä

Työllisyyden edistäminen on tavoitteellista toimintaa ja vaatii riittävät resurssit niiden toteuttamiseksi. Pelkosenniemen työmarkkinat ja muutoksen tuulet -hankkeessa on luotu malli työttömien palveluohjauksen tehostamiseksi, joka edellyttää moniammatillista yhteistyötä ja sen johtamista. Erityisesti hankkeen aikana ja jälkeen tapahtuneiden henkilövaihdosten johdosta on tarpeen asettaa tavoitteita, jotka jatkavat siitä, mihin hankkeessa päästiin ja vievät niitä eteenpäin.

Hankkeen aikana on tunnistettu seuraavat tavoitteet vuosille 2020 - 2021, jotka esitetään kunnanhallitukselle vahvistettavaksi:

Kunnan strateginen painopiste/tavoite	Vastuualueen keskeiset tavoitteet	Mittari
Työllisyyden edistäminen	Pelkosenniemen moniammatillisen yhteistyöryhmän toiminnan vakiinnuttaminen	Työllisyyden edistämissuunnitelmassa kuvatun toimintamallin toteutuminen ja kehittäminen
	Yksilökohtaisen palvelutarpeen tunnistaminen mahdollisimman varhaisessa vaiheessa	Työllisyyspalveluiden nopea reagointi uusiin asiakkaisiin
	Kuntouttavan työtoiminnan ohjauksen ja arvioinnin syventäminen	Tarkkaan laadittujen tavoitteiden mukainen ohjaus ja uusien arviointilomakkeiden käyttöönotto
	Työmarkkinatuen kuntaosuuden laskeminen	Kuntaosuus (ns. sakkomaksut) pienenee 15-20 % ajalla joulukuusta 2020 joulukuuhun 2021 mennessä
	Yhdistysten ja muiden kolmannen sektorin toimijoiden tukeminen työllistäjinä	Yhdistysten ja kolmannen sektorin tuen tarpeen selvittäminen
	Kunnan sisäisen työllistämisen periaatteiden selkiyttäminen	Laaditaan työllistämisen periaatteet eri toimialojen kanssa

Tavoitteet on vahvistettu kunnan talousarviossa (kvalt 15.12.2020 § 77, ja niiden toteutumista seurataan toiminnan ja talouden vuosikellon mukaisesti. Tavoitteiden toteutuminen on riippuvaista resursseista, jotka työllisyyden hoitoon kunnassa varataan.