

# Pelkosenniemen kunnan työllisyyden edistämissuunnitelma

---

Kh 11.8.2020 § 189

## Sisällysluettelo

|     |  |    |
|-----|--|----|
| 1.  | TIIVISTELMÄ.....   | 3  |
| 2.  | SUUNNITELMAN TARKOITUS.....  | 4  |
| 3.  | YLEISTÄ TYÖTTÖMYYDESTÄ.....  | 4  |
| 4.  | PELKOSENNIEMELÄINEN TYÖTTÖMYYS.....                                | 4  |
| 5.  | TYÖPAIKAT PELKOSENNIEMELLÄ.....                                    | 7  |
| 6.  | TYÖTTÖMYYDEN KUSTANNUKSET JA NIIDEN JAKAUTUMINEN.....              | 8  |
| 7.  | TYÖLLISYYDENHOIDON TAVOITTEET.....                                 | 10 |
| 8.  | TYÖLLISYYSYKSIKKÖ.....   | 10 |
| 9.  | ASIAKASOHJAUS.....   | 11 |
| 10. | TYÖLLISYYDEN HOITOON LIITTYVÄT LAKISÄÄTEISET VELVOITTEET.....      | 16 |
|     | 10.1. MONIALAINEN TYÖLLISTYMISTÄ EDISTÄVÄ YHTEISPALVELU (TYP)..... | 16 |
|     | 10.4. IKÄÄNTYVIEN TYÖLLISTÄMISVELVOITE.....                        | 17 |
|     | 10.5. TYÖTTÖMIEN TERVEYDEN EDISTÄMINEN.....                        | 17 |
| 11. | KUNNAN TYÖPAJAT.....   | 18 |
|     | MITEN KUNTOUTTAVAA TYÖTOIMINTAA SEURATAAN?.....                    | 19 |



1

Lähde: Kuva otettu Kuntaliiton diaesityksestä

## 1. TIIVISTELMÄ

Pelkosenniemen kunnan työllisyyden edistämissuunnitelma on tarkoitettu ohjeistukseksi ja opastukseksi kunnan työllisyyden hoidon parissa toimiville. Suunnitelma on laadittu Pelkosenniemen työmarkkinat ja muutoksen tuulet -hankkeessa vuonna 2020.

Työ ja hyvinvointi liitetään usein tiiviisti yhteen ja työ nähdään jopa hyvinvoinnin perusedellytyksenä. **Työllisyydestä huolehtiminen** ja sen **edistäminen** kuuluvat kunnan hyvinvointipalveluihin ja työllisyyden hoitoon liittyä lisäksi myös **lakisääteisiä velvoitteita**. Hyvinvointia on korostettu myös Pelkosenniemen kuntastrategiassa, jonka vision mukaan ”Luontoa arvostava aito rohkea Pelkosenniemi sykkii Lapin sydämessä, luoden ympärilleen elinvoimaa ja hyvinvointia”. Saman strategian mission mukaan ”Pelkosenniemi mahdollistaa edellytykset hyvälle elämänlaadulle”.

Työ on kansalaisen perusoikeus. Elinvoimaa ja hyvinvointia luodaan pitämällä kuntalaiset työssä. Työ luo taloudellista turvallisuutta ja antaa merkitystä elämään. Työ tai sen puuttuminen vaikuttavat yksilöön ja laajasti myös hänen ympärilleen. Huonossa työllisyystilanteessa työn merkitys ja arvo kasvavat erityisesti. Työn puuttuminen voi aiheuttaa laajalle vaikuttavia **sosiaalisia ongelmia** ja työttömyys **tulee kalliiksi (yhteis)kunnalle**. Työttömyydestä johtuvan **syrjäytymisen** vaikutukset ulottuvat pahimmillaan yli sukupolvien.

Kokemus on osoittanut, että työllisyyden hoidossa saadaan paremmin tuloksia, kun työttömiä ei käsitellä yhtenä massana, vaan heitä ja heidän ongelmiaan pyritään käsittelemään yksilötasolla. Erilaisissa hankkeissa ja kokeiluissa on tästä saatu hyviä kokemuksia. Hankkeiden päätyttyä on kuitenkin palattu järjestelmän mukaisiin vanhoihin käytäntöihin ja tulokset ovat jääneet lyhytaikaisiksi. **Yksilölähtöisyys on helppo ottaa huomioon Pelkosenniemen kokoisessa**, väkimäärältään pienessä kunnassa. Täällä voidaan paremmin paneutua jokaisen työttömän asioihin erikseen. Näin pystytään parhaiten ottamaan huomioon asiakkaiden erityistarpeet ja samalla myös alueen ominaispiirteet.

Työllä on suuri merkitys, joka säilyy edelleen, vaikka nykyisin toimeentulo hankitaankin monesti useasta lähteestä ja kestoltaan lyhyistäkin työsuhteista. Tällöin on tärkeää seurata myös työssäkäyvien kuntalaisten tilannetta niin, että työsuhteiden päättyessä asiaan **voidaan reagoida nopeasti**. Näin autetaan yksilön säilymistä työelämässä ja estetään pidentyneet katkot työsuhteiden välissä. Töiden joustavan jatkumisen lisäksi on varmistettava myös erilaisissa toimenpiteissä mukana olevien työttömien työllistymistä edistävien jatkopolkujen toteutuminen esimerkiksi opiskelun ja muiden jatkotoimien kautta.

**Kunnan työllisyydenhoito on luonteeltaan ennaltaehkäisevää**, joten työllisyydenhoidon toimijoilla on selkeä kuva kunnan koko työvoimasta ja työpaikoista kunnassa ja lähialueella. Lähes puolet koko Pelkosenniemen väkiluvusta käsittävän työvoiman vahvuus on noin 425 henkilöä (syksy 2019). Viime aikojen työttömyysprosentti on vaihdellut vajaasta kahdestakymmenestä noin kymmeneen prosenttiin. Työllisyydenhoidon tulee olla hyvin selvillä myös kunnan sekä sitä ympäröivän lähialueen yrityksistä ja elinkeinoelämästä. Näin on paremmin mahdollista saada olemassa oleva työvoima ja työpaikat kohtaamaan.

Työttömyyden termistöä:

**Toimintakyky:** Yksilön kyky selviytyä jokapäiväisistä arjen haasteista ja tehtävistä. Toimintakyky voidaan jakaa psyykkiseen, sosiaaliseen, kognitiiviseen ja fyysiseen toimintakykyyn.

**Työkyky:** Rakentuu yksilön voimavarojen ja työn vaatimusten välisestä suhteesta. Yksilön voimavaroja ovat mm. toimintakyky, terveys, motivaatio ja osaaminen. Työkykyyn vaikuttaa myös yksilön toimintaympäristö ja lähiyhteisö.

**Osatyökykyisellä** on käytössään vain osa työkyvystään. Se voi olla tilapäistä tai pysyvää ja on aina sidoksissa työn vaatimuksiin.

## 2. Suunnitelman tarkoitus

Tämän työllisyyden edistämissuunnitelman tarkoitus on auttaa ja ohjata työllisyydenhoidon parissa työskenteleviä parempiin tuloksiin niin, että jokainen työkäinen ja työkykyinen pelkosenniemeläinen työllistyisi ja myös pysyisi mukana työelämässä. Pelkosenniemen työllisyydenhoidon määrätietoisen työn tavoitteena on työttömyyden pitäminen jatkuvasti **alle 10 % tasolla** ja edesauttaa työttömien työllistymistä ensisijaisesti avoimille markkinoille.

Suunnitelma on laadittu vuosina 2019 - 2020 työryhmällä: kunnanjohtaja Päivi Vauhkonen, työllisyyskoordinaattori Tapio Rautiainen, Pelkosenniemen työmarkkinat ja muutoksen tuulet -hankkeen projektikoordinaattori Miia Taivalantti sekä elinkeinokoordinaattori Mika Tenhunen

## 3. Yleistä työttömyydestä

**Rakenteellisessa työttömyydessä** työttömyys ei vähene, vaikka samaan aikaan vallitsee työvoimapula. Rakennetyöttömyyden pääsyyksi katsotaan puutteellinen koulutus. Suuri osa työttömyydestä on aina rakenteellista ja muuttuneet työmarkkinat ovat jatkuvasti yksi työttömyyden osasy. Nopean kehityksen vallitessa työvoiman tarjonta ei pysty vastaamaan kysynnän vaatimuksiin. **Ratkaisuna voidaan nähdä ainoastaan paremmin tulevaisuutta ennakoiva aktiivinen työote, asiakkaiden koulutus.**

**Suhdannetyöttömyydessä** työvoiman kysyntä vähenee matalasuhdanteen aikana. Suhdannetyöttömyyden hoidossa keskeisiä ovat erilaiset tukitoimet, joilla voidaan saada vaikutuksia myös paikallistasolla.

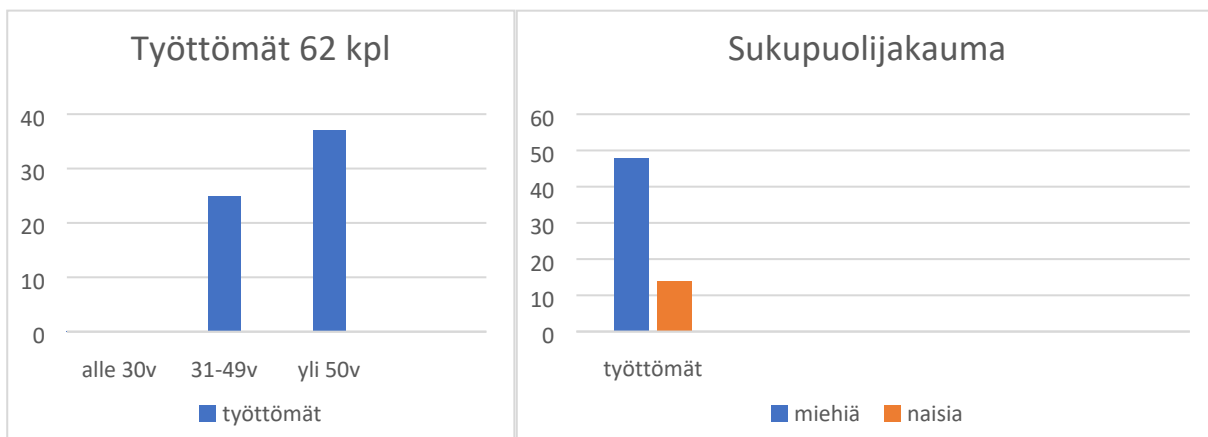
Työssäkäynnin vähäinen taloudellinen kannattavuus on eräs suuri työttömyyden syy, joka johtuu erilaisista **kannustinloukuista**. Kannustinloukuilla tarkoitetaan tilanteita, jossa työllistymisen kautta hankitut lisätulot eivät merkittävästi lisää käteen jääviä tuloja. Tällöin etenkin sosiaalituloilla elävän ei ole kannattavaa vastaanottaa työtä. Työssäkäynnin kannattavuuteen voidaan paikallisella tasolla mahdollisesti vaikuttaa sosiaalietujen järjeistämällä ja esimerkiksi riittävän alhaisilla päivähoitomaksuilla. Suurimmalta osin työssäkäynnin yleistä kannattavuutta määrittävät kuitenkin valtakunnalliset päätökset.

Osassa työttömyyttä on aina kysymys myös siitä, että samaan aikaan on olemassa sekä työttömiä, että avoimia työpaikkoja, mutta ne eivät kohta. Tämän ns. **kohtaanto-ongelman** ehkäisyyn voidaan vaikuttaa lähinnä koulutustarjontaa lisäämällä ja osaamistarvetta ennakoimalla. Usein kysymys on siitä, että avoimet työpaikat ja työttömät ovat toisistaan poikkeavilta aloilta.

**Työttömyysaste** on työttömien prosenttiosuus saman ikäisestä työvoimasta eli työllisistä ja työttömistä. Koko väestön työttömyysaste lasketaan 15-74 -vuotiaiden työttömien prosenttiosuutena saman ikäisestä työvoimasta. Suomen työttömyysaste oli 6,1 % ja työttömien kokonaismäärä noin 170 000 (stat.fi 2019).

#### 4. Pelkosenniemeläinen työttömyys

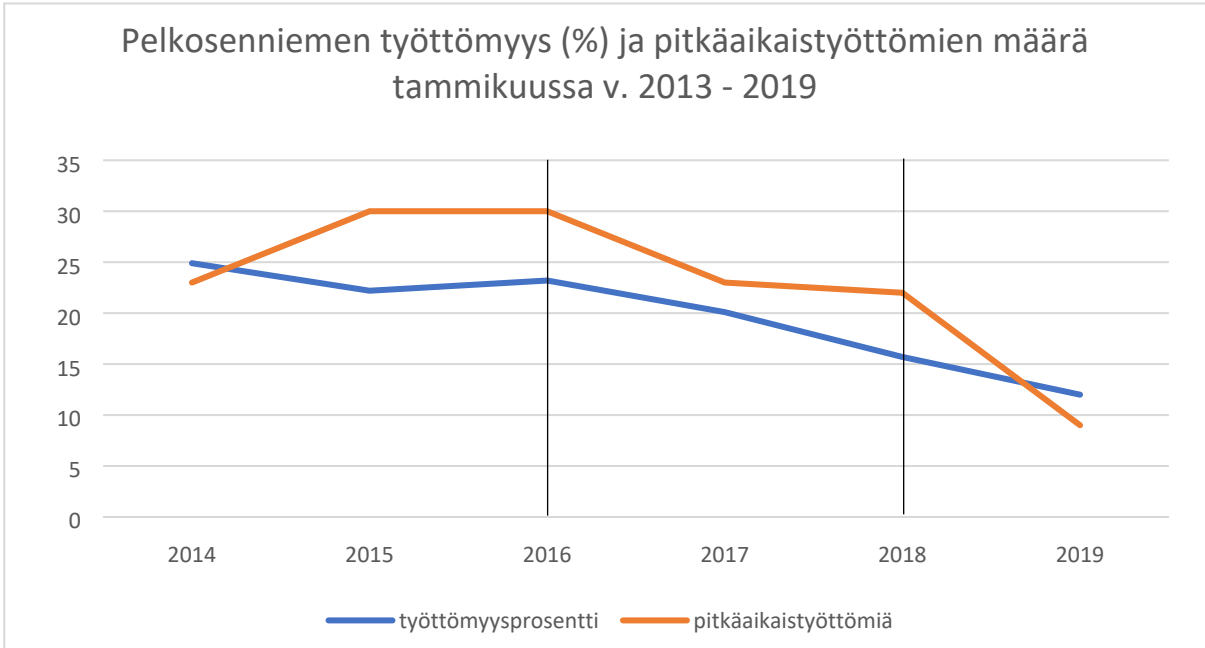
Koko Itä-Lappi on perinteisesti ollut heikon työllisyyden aluetta. Työllisyys ei 1990 -luvun lamavuosien jälkeenkään ole noussut samassa määrin kuin muualla Suomessa. Työttömyys Pelkosenniemellä on tyypillistä syrjäisen maaseudun työttömyyttä. Pelkosenniemen tapauksessa Pyhän alueen matkailukeskittymän työpaikat jossain määrin korvaavat puuttuvan kaupunkimaisen ympäristön tarjoamia työmahdollisuuksia. Pyhä-Luoston työpaikat eivät kuitenkaan ole paikallisten työttömien parissa riittävän houkuttelevia ja tavoiteltuja. Tämä johtuu suurelta osin työttömien korkeasta iästä ja puutteellisesta koulutuksesta.



Kuva 1. Pelkosenniemen työttömyysrakenne lokakuussa 2019

Lähde: <http://www.ely-keskus.fi/web/ely/ely-lappi-tyollisyyskatsaukset>

Kuvasta nähdään, että Pelkosenniemen työttömät ovat kaikki yli 31 -vuotiaita ja pääosa työttömistä on yli 50 -vuotiaita. Kuvaparin toisessa kuvassa on esitetty työttömien sukupuolijakauma ja sen mukaan työttömiä miehiä on noin neljä kertaa enemmän kuin naisia. **Koska työttömistä on naisia suhteellisen vähän, se osaltaan selittää sitä, että Pelkosenniemellä on jatkuva pula keittiö- ja hoitoalan työntekijöistä sekä siivoojista.**



Kuva 2. Pelkosenniemen työttömyysprosentti ja pitkäaikaistyöttömien lukumäärä vuosina 2013 – 2019. ([www.ely-keskus.fi](http://www.ely-keskus.fi), Työllisyyskatsaukset)

Kuvasta voidaan havaita, että työttömyys Pelkosenniemellä on viidessä vuodessa laskenut 25 prosentista noin 12 prosenttiin. Samalla pitkäaikaistyöttömien määrä on laskenut kolmestakymmenestä yhdeksään. Tässä kehityksessä näkyy myös kunnan työllisyshoidon tehostaminen, **työllisyyskoordinaattorin palkkaaminen 2016** ja erityisesti **Pelkosenniemen Työmarkkinat ja muutoksen tuulet -hankkeen vaikutus 2018-2019**. Kuten kaaviosta voidaan päätellä, on toimiva työllisyshoito kunnassa elintärkeää ja tuloksia saadaan vain määrätietoisella työllä. Ja näin on myös mahdollista saada varmistettua trendin jatkuminen samansuuntaisena. Ennaltaehkäisy on avainsana!

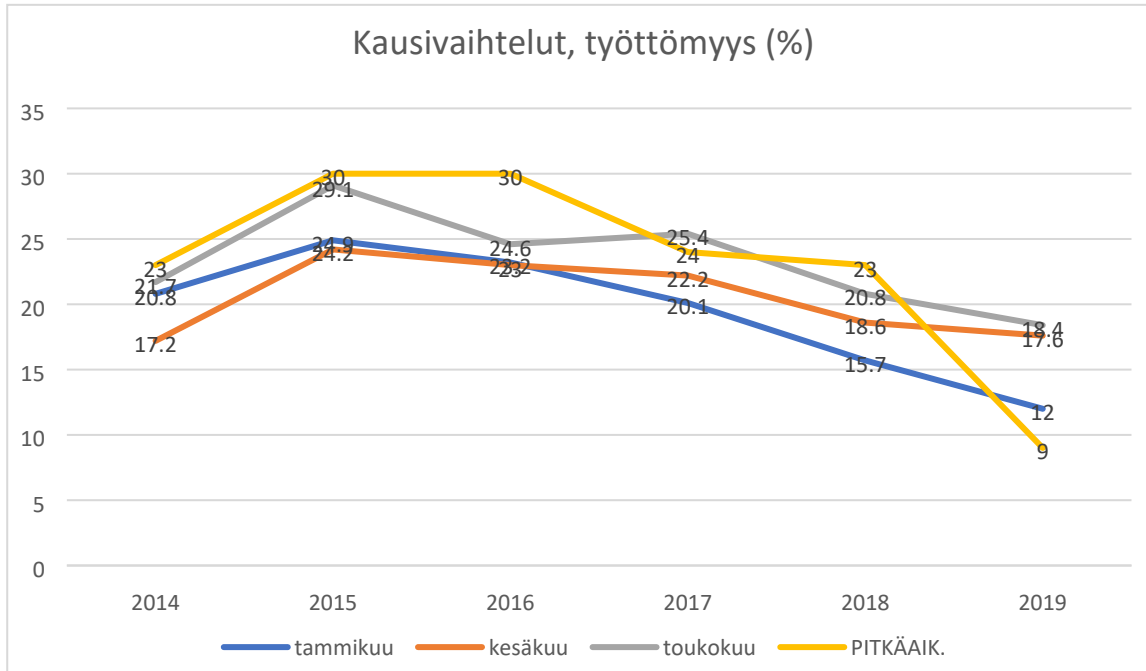
**Pitkäaikaistyöttömyyttä** kuvaavat työttömän korkea ikä, vähäinen ja puutteellinen koulutus sekä usein myös runsas alkoholinkäyttö ja siihen liittyvät sosiaaliset ongelmat. Työttömyyden pitkittyessä myös innostus työnhakuun vähenee. Syrjäytyminen onkin yksi pitkäaikaistyöttömyyden avainsanoista. Erilaiset sairaudet voivat olla syynä työttömyyden pitkittymiseen ja toisaalta pitkittyneen työttömyyden on todettu lisäävän sairastumisen riskiä. Pitkäaikaista työttömyyttä on vaikea hallita ja sen hallinnassa avainasemassa ovatkin lähinnä ennaltaehkäisevät toimet. Pitkäaikaistyöttömyyden ominaisuuksiin kuuluu sekin, että sen negatiiviset vaikutukset ulottuvat usein pitkälle tuleviin sukupolviin. Pitkäaikaistyöttömän lapset eivät kotoa saadun mallin seurauksena välttämättä hakeudu opiskeluihin tai aktiivisesti työelämään ja sama suuntaus jatkuu helposti myös seuraavalle sukupolvelle.

Työttömyyden pitkittymiseen liittyy usein syrjäytymisen mukanaan tuomia voimakkaasti kielteisiä asenteita ja työllistymisen esteenä ovat suurelta osin mentaalitason ongelmat. Erilaiset sairaudet peittyvät monesti runsaan alkoholinkäytön taakse ja näin täysin työkyvytönkin voi säilyä vuosia työmarkkinatukea nauttivana työnhakijana. Pitkäaikaistyöttömien ryhmä onkin kunnalle taloudellisesti raskas, koska esimerkiksi **yli 1000 päivää työttömänä olleen työmarkkinatuesta kunta maksaa 70 %**.

**Pitkäaikaistyöttömien joukkoa voidaan harventaa vain tehokkaasti toimivan työttömien terveydenhuollon avulla. Työkyvyn perusteellinen selvittäminen seuloa työkyvyttömät pois työttömien työnhakijoiden listalta. Näin terveydenhuoltoon suunnatulla taloudellisella panostuksella voidaan tulevaisuudessa saavuttaa merkittäviä säästöjä.** Pitkäaikaistyöttömien terveydentilasta, korkeasta iästä ja koulutuksen puutteesta johtuen tätä työttömien ryhmää ei voida pitää ratkaisuna esimerkiksi matkailun kasvavaan työvoimatarpeeseen.

**Kausityöttömyys** ilmenee Pelkosenniemellä matkailualan työvoimatarpeen vaihteluna. Matkailun kausivaihteluiden vuoksi myös työllisyys vaihtelee eri vuodenaikojen välillä, mutta oletettua vähemmän. Matkailun kehittämisessä on keskitytty talveen ja talvisin myös työttömyys on pienimmillään. Kausivaihteluja voidaan pienentää tehokkaalla yritysvalinnalla eri kausityönantajien kesken, kuten talvella tunturissa, kesällä metsätöissä -periaatteella.

Tehokkaimmin alueen kausityöttömyyteen voidaan vaikuttaa ainoastaan kesämatkailua kehittämällä ja tässä on kunnan varauksettomalla tuella suuri merkitys. Lapin matkailussa panostetaan tällä hetkellä voimakkaasti kesämatkailun kasvattamiseen, joten tulevaisuudessa kesä- ja talvikausien työpaikkojen ero tulee entisestään pieneneväksi.



Kuva 3. Pelkosenniemen työttömyysprosentti ja työttömyyden kausivaihtelut sekä pitkäaikaistyöttömien määrä 2014 – 2019. ([www.ely-keskus.fi](http://www.ely-keskus.fi), Työllisyyskatsaukset)

**Nuorisotyöttömyys** on Pelkosenniemellä onneksi vähäistä. Tämä johtuu siitä, että kunnasta puuttuu keskiasteen koulutus ja nuoret muuttavat pois opiskelemaan, eivätkä enää palaa opiskelujen jälkeen takaisin kuntaan. Tätä voidaan ennaltaehkäistä etsimällä sopivia oppisopimus- ja koulutusopimuspaikkoja alueen yrityksistä. **Etsivän nuorisotyön tehokas toiminta on keskeistä nuorisotyöttömyyden torjunnassa** ja sen toimintaedellytyksistä on huolehdittava myös tulevaisuudessa.

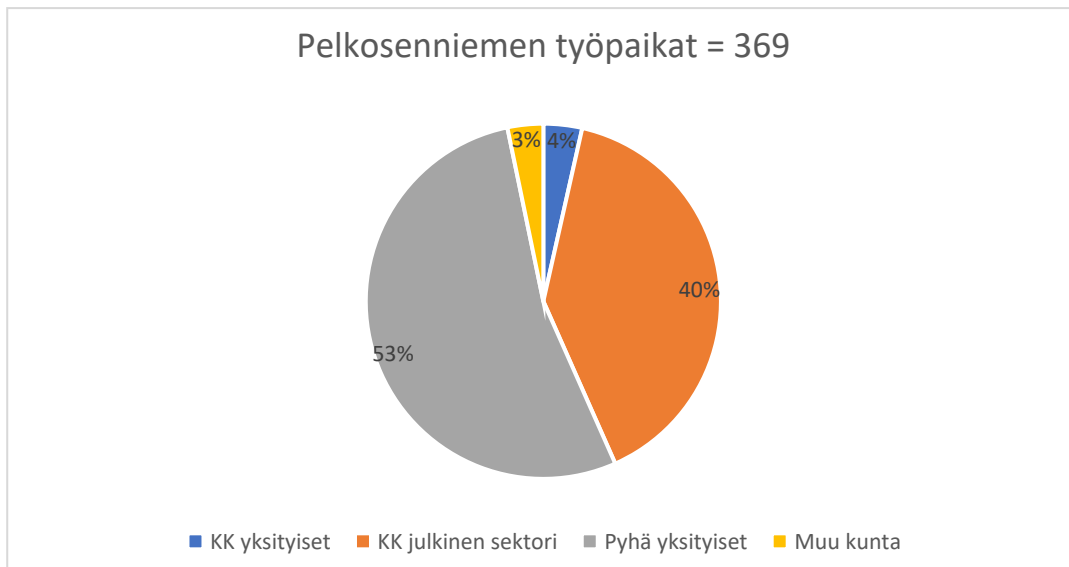
**Vapaaehtoista työttömyyttä** ilmenee jossain määrin kaikissa edellä mainituissa ryhmissä. Pelkosenniemellä on hyvä harrastaa, kun monipuolinen luonto on kaikkialla ympärillä. Niin sanotulla elämäntapatyöttömyydellä on syrjäseutuun ja menneeseen agraariyhteisöön liittyvät pitkät perinteet. Osa ihmisistä on aina tullut toimeen vähällä ja ottanut esimerkiksi ravintonsa osin luonnosta. Työssä on käyty mahdollisesti muutama kuukausi vuodesta esimerkiksi metsätöissä, poronhoidossa (ja menneinä vuosikymmeninä uitossa), mutta muuten on eletty vapaasti. Pohjoinen luonto ja elämäntapa houkuttelee paikalle lähinnä jo pitkän työuran tehneitä yli viisi- ja kuusikymppisiä, joiden tavoitteena ei enää ole työllistyminen uudella asuinalueellaan. **Vapaaehtoisen työttömyyteen ja elämäntapatyöttömyyteen voidaan vaikuttaa ainoastaan tehokkaalla ja aktiivisella työllisyysdenhoidolla, joka ei anna työttömien jäädä kotiin vaan pyrkii aktivoimaan heitä.** Jokaisella on toki oikeus elää vapaasti tekemättä työtä, mutta jos yhteiskunta ja kunta siitä maksaa, silloin tähän on myös puututtava. Jos halutaan elää vapaasti, on tällöin toimeentulokin etsittävä muualta!

## 5. Työpaikat Pelkosenniemellä

Pääosa (85 %) Pelkosenniemen työpaikoista sijoittuu palvelualalle. Toimialoista alkutuotannon ja jalostuksen osuus on yhteensä vajaat 15 %. Vuoden 2016 tilastotietojen mukaan Pelkosenniemellä on yhteensä 369 työpaikkaa. Alueellisesti eniten 197 työpaikkaa on Pyhätunturilla. Lähes saman verran (147) työpaikkoja on kunnan

keskustaajamassa, jossa suurin yksittäinen työllistäjä on Pelkosenniemen kunta. Muita työllistäjiä keskustaajamassa ovat Pelkosenniemen Savukosken kansanterveystyön kuntayhtymä (terveydenhuolto) sekä kaupat. Matkailuala ja sen tukitoiminnot ovat kunnan suurimmat työllistäjät (kunnan elinkeinostrategia 2019 – 2023). Matkailualan avoimia työpaikkoja on lähialueella lisäksi lähinnä Sodankylän Luostolla ja Kemijärvellä. (Lähteet: Tilastokeskus, PelSavu, Kunta ja yksityiset työnantajat)

Pelkosenniemeläisten kannalta merkittävät muut kuin matkailualan avoimet työpaikat sijoittuvat myös edellä mainittuihin naapurikuntiin. TE-toimiston verkkosivuilla avoimia työpaikkoja oli vuoden 2019 lokakuun puolivälissä yhteensä 19. Pääosa työpaikoista oli Pyhätunturilla sijaitsevia ravintola-alan työpaikkoja.



Lähteet: Tilastokeskus, PelSavu, Kunta ja yksityiset työnantajat

Kuva 4. Pelkosenniemen työpaikkojen jakaantuminen julkisten ja yksityisten työnantajien kesken

Kuvasta nähdään, että Pyhätunturi on Pelkosenniemen suurin työllistäjä. Julkisiin palveluihin kuuluvat Pelkosenniemen kunta ja Pelkosenniemen–Savukosken kansanterveystyön kuntayhtymä (PelSavu) työllistävät myös merkittävästi. **Kuva ilmentää myös matkailun ja Pyhätunturin tärkeyttä kunnan talouselämälle. Sieltä saatavat verotulot ovat lähes ainoita, jotka eivät tule kunnan omien palveluiden työpaikkojen kautta.**

TE-toimiston ilmoittamien avoimien työpaikkojen lisäksi alueella on runsaasti avoimia kestoaltaan erimittaisia työpaikkoja, jotka eivät ole haussa valtakunnallisessa järjestelmässä. Näihin **piilotyöpaikkoihin** väkeä haetaan sosiaalisen median ja ns. puskaradion kautta. Syynä esitetyn kaltasiin piilotyöpaikkoihin on se, että yritykset eivät koe luottamusta olemassa olevaan järjestelmään ja erityisesti TE-toimistoon. Yritykset ovat kokeneet, että TE-toimiston työpaikkoihin ja haastatteluihin ohjaamalla henkilöillä on usein puutteellinen motivaatio kyseiseen työhön tai yleensäkin työllistymiseen. Työhön halukkaat ja kykenevät työntekijät löydetään yrittäjien mukaan suurelta osin muuta kautta. **Piilotyöpaikkojen löytymiseen ja kohtaanto-ongelmaan ratkaisu kunnassa on tehokas ja aktiivinen työllisyysdenhoito.**

## 6. Työttömyyden kustannukset ja niiden jakautuminen

Kunnat maksavat työmarkkinatukea yli 300 päivää työttömänä olleista 50% ja yli 1000 päivää työttömänä olleista 70%.

Työttömyyden hinta / hlö



- sakkomaksut n. 5 000€ / v / hlö
- esim. 30v sakkolistalla oleva työtön 150 000€
- Kunnan maksama osuus kuukausissa on nähtävänä alla.

**Työmarkkinatukiseuranta: Kunnan osarahoittama työmarkkinatuki**

**Pelkosenniemi**

| Aika    | Maksetut etuudet euroa | Korvatut päivät | Kunnan osuus euroa |
|---------|------------------------|-----------------|--------------------|
| 2019-08 | 10 467                 | 350             | 6 551              |
| 2019-07 | 6 091                  | 191             | 3 790              |
| 2019-06 | 7 292                  | 227             | 4 564              |
| 2019-05 | 6 866                  | 226             | 4 204              |
| 2019-04 | 5 907                  | 230             | 3 565              |
| 2019-03 | 9 578                  | 405             | 5 937              |
| 2019-02 | 5 872                  | 262             | 3 363              |
| 2019-01 | 10 446                 | 356             | 6 527              |
| 2018-12 | 12 620                 | 397             | 7 665              |
| 2018-11 | 12 244                 | 375             | 7 364              |
| 2018-10 | 10 217                 | 333             | 6 347              |
| 2018-09 | 11 810                 | 400             | 6 993              |
| 2018-08 | 10 567                 | 328             | 6 102              |

**Työmarkkinatukiseuranta: Kunnan osarahoittama työmarkkinatuki**

**Pelkosenniemi**

| Aika | Maksetut etuudet euroa | Korvatut päivät | Kunnan osuus euroa |
|------|------------------------|-----------------|--------------------|
| 2018 | 111 703                | 3 560           | 66 653             |
| 2017 | 87 639                 | 2 756           | 53 815             |
| 2016 | 90 612                 | 2 901           | 55 136             |
| 2015 | 128 276                | 3 912           | 73 188             |
| 2014 | 148 835                | 4 464           | 74 417             |
| 2013 | 97 654                 | 3 106           | 48 827             |
| 2012 | 76 756                 | 2 649           | 38 378             |
| 2011 | 51 873                 | 2 232           | 25 936             |
| 2010 | 73 198                 | 3 175           | 36 599             |
| 2009 | 87 609                 | 3 392           | 43 805             |
| 2008 | 90 113                 | 3 838           | 45 056             |
| 2007 | 112 167                | 4 870           | 56 083             |
| 2006 | 145 039                | 6 314           | 72 519             |

**YHTEENSÄ: 690 412 €**

**12 vuoden aikana tilaston mukaan Pelkosenniemi on maksanut osuuksiaan pitkäaikaistyöttömien työmarkkinatuesta eli sakkomaksuja 690 412€.** (Lähde: [www.kela.fi/kelasto](http://www.kela.fi/kelasto))

Tämän lisäksi työttömät aiheuttavat **myös muita kustannuksia**, kuten muut työttömyysetuudet, toimeentulotuki, asumistuki sekä mahdolliset työvoimapalveluiden ja kuntouttavan työtoiminnan kustannukset.

Työttömyyden suorien kustannusten **lisäksi työttömyys vähentää verotuloja, lisää kuntien rahoittamia työllisyyden hoidon kustannuksia sekä sosiaali- ja terveystalvelujen kustannuksia ja vähentää yksityistä kulutusta.** Lisäksi se aiheuttaa (mahdollistaa?) **kohtaanto-ongelman ja rajoittaa näin talouden ja tuotannon kasvua.**

Työmarkkinatukea maksetaan henkilölle noin 8 400€/v. Monialaisen työryhmän (TYP) toteuttamana työkyvyn arvioinnin kustannukset noin 3 000 – 4 000€/asiakas. Mikäli työkyvyttömille työttömille löytyisi joku muu pysyvä toimeentulo (palkka, sairauspäiväraha, kuntoutusraha, työkyvyttömyyseläke), työkyvyn arviointiin investoiminen alkaisi työmarkkinatuen näkökulmasta maksaa itsensä takaisin noin 5 – 6 kk kuluessa. (Kerätär 2018)

Osatyökykyisten työllistämisen edistämiseen panostetut varat tulee nähdä **investointina työvoiman osaamiseen, työn ja työolojen kehittämiseen ja sosiaaliturvamenojen parempaan hallintaan.** Osatyökykyisille kohdennettu toimenpide rahoittaa julkisen talouden näkökulmasta **22 prosenttia** itse itsensä. Jos otetaan huomioon toimenpiteen jälkeinen

työllistyminen, on prosentti 52. Panostukset tulevat takaisin työpanoksen, verotulojen sekä säästyneiden sosiaaliturvakustannusten myötä. (Pasi Holm 2014)

#### Tarvittavat toimenpiteet

1. Työttömyys välitilana työkykyisen ja työkyvyttömyyden välillä tulee poistaa järjestämällä henkilölle, joiden työkyky on heikentynyt asianmukaiset palvelut, joissa hänen työkykynsä ja kuntoutustarpeensa sekä muiden palveluiden tarve arvioidaan ja henkilö ohjataan näiden palveluiden piiriin. Henkilö, joka ei pysty vastaanottamaan työtä, ei kuulu työnhakijaksi eikä työttömyysturvan piiriin. Työkyvyttömyyseläkkeen hylkäyksen jälkeen henkilön palveluntarve tulee päivittää monialaisella arviolla.
2. Henkilö tulee ohjata monialaisen työkyvyn ja kuntoutustarpeen arviointiin viimeistään, kun työttömyyttä on kestänyt 300pv. Nuorten kohdalla monialainen arviointi on tehtävä viimeistään työttömyyden kestänyt 3kk. Kuntoutustarpeen arvioinnissa 60-90-120 sääntöä sairauspäivärahan keston mukaisesti ei voi soveltaa työttömien kohdalla. Kuntoutustarpeen tunnistamiseen tarvitaan lisäksi muita keinoja.
3. Työterveyshuollolle on syytä asettaa erityinen tehtävä tunnistaa nykyistä tehokkaammin ne henkilöltä, joilla on riski pudota vakaalta työuralta pitkäaikaistyöttömyyteen.

## 7. Työllisyydenhoidon tavoitteet Pelkosenniemellä

#### Vuoden 2020 tavoitteet:

**Pelkosenniemen moniammatillisen yhteistyöryhmän** perustaminen ja vakiinnuttaminen. Yhteistyöverkosto koostuu Pelkosenniemen kunnan työllisyydenhoidon parissa työskentelevistä, sosiaalipalveluiden henkilöstöstä sekä Pelkosenniemen-Savukosken kuntayhtymän henkilöstöstä. Panostukset pitkäaikaistyöttömien terveydenhoitoon, työttömän saattaminen oikean avun ja oikean toimeentulon piiriin saattaminen.

Pelkosenniemen kunnan vetovoimatekijöihin, kuten päivähoitoon, kouluun, terveisiin ja edullisiin asuntoihin panostaminen ja niiden kehittäminen. Kunnan houkuttelevuuden lisääminen.

Matkailumarkkinoinnin kehittäminen ja siihen panostaminen.

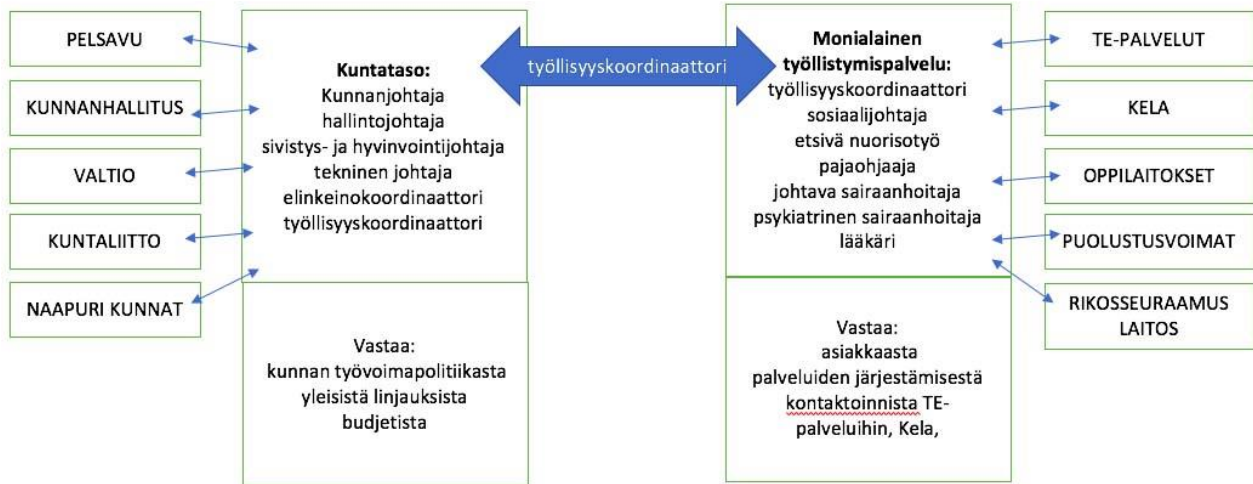
Ennakkoluulojen ja harhakuvien oikominen.

#### Vuoden 2021 tavoitteet:

Vetovoimatekijöiden kehittämisen jatkaminen. Pitovoimatekijöihin panostaminen, kuten puitteiden kunnossa pitäminen, positiivinen ilmapiiristä huolehtiminen. Ympärivuotisen matkailumarkkinointiin panostaminen ja tehostaminen ja sitä kautta ympärivuotisten työpaikkojen lisääminen. Yrittämisen tukeminen ja yrittäjyyden kehittäminen.

## 8. Työllisyysyksikkö

### Pelkosenniemen työllisyyspalvelu

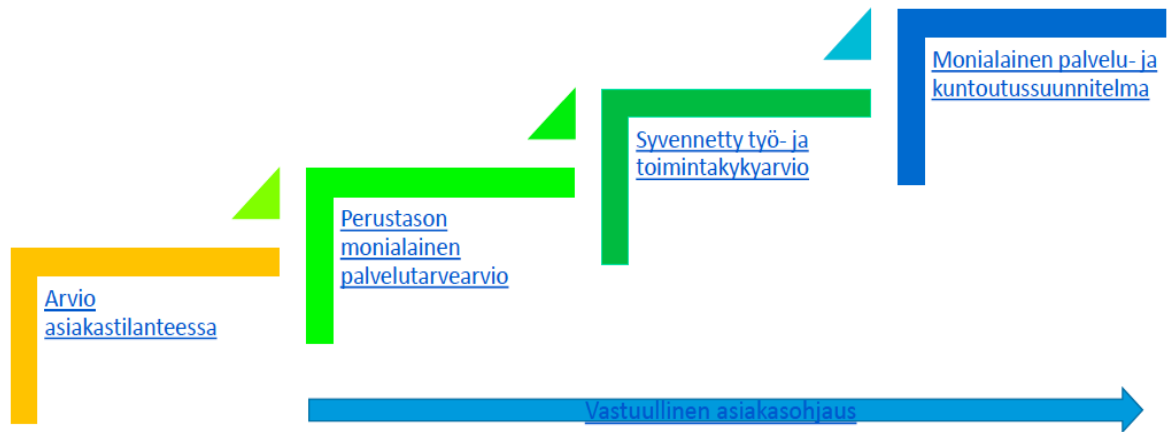


### Työllisyydenhoidon yhteistyö

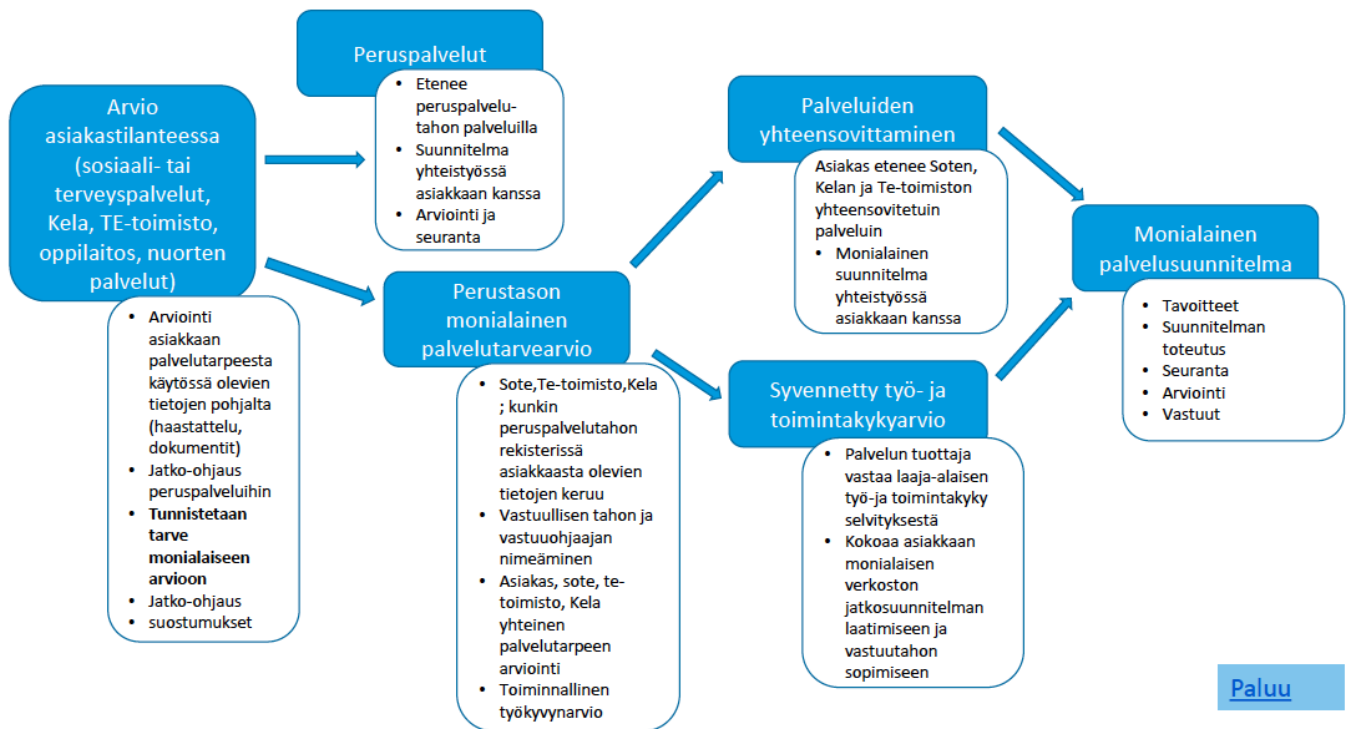
Pelkosenniemen työmarkkinat ja muutoksen tuulet-hankkeen aikana Pelkosenniemelle on perustettu oma, valtakunnallista järjestelmää joustavampi ja käytännönläheisempi **Pelkosenniemen moniammatillinen yhteistyöryhmä**. Ryhmän kokoonpano on muodostunut hankekoordinaattorin lisäksi kunnan työllisyydenhoidon vastaavista (työllisyysohjaaja), sosiaalitoimen henkilöstä (sosiaalijohtaja tai sosiaaliohjaaja) sekä Pelkosenniemen-Savukosken kuntayhtymän PelSavun henkilöstöstä (johtava lääkäri, johtava hoitaja sekä työttömien terveystarkastuksia tekevä hoitaja, mielenterveyshoitaja).

Ryhmän työn tavoitteena on helpottaa ja nopeuttaa asiakkaan pääsyä hoitoon ja oikeanlaisen palvelun piiriin. Ryhmä kokoontuu säännöllisesti, tarkastelee yhdessä asiakkaiden tilannetta ja palvelutarvetta sekä ohjaa heidät oikean avun piiriin. Ryhmän kokoontumisista vastaa sosiaalijohtaja samalla kun hän vastaa siitä, että asiakas on oikeassa paikassa oikeaan aikaan, varmistaa asiakkaan sitoutumisen palveluun. Työllisyyskoordinaattori toimii asiakkaan rinnalla kulkijana ja koordinoi, ettei asiakas putoa pois järjestelmästä missään vaiheessa ja saa käytännön apua oikeasta paikasta oikeaan aikaan.

## TYÖTTÖMÄN TYÖ-JA TOIMINTAKYKYARVION PALVELUKETJU



## TYÖTTÖMÄN TYÖ-JA TOIMINTAKYKYARVION PALVELUPROSESSI



Kuvien lähde: Työttömien työ- ja toimintakykyarvion palveluketju Lapin Liitto diasarja

Pelkosenniemen kunnan työllisyshoidon kannalta työttömät on jaettu neljään erilliseen kategoriaan, jotka yhdessä työssä käyvien kanssa muodostavat työllisyshoidon asiakasryhmät.

| Asiakasryhmät              | Määrä/tarkennus  | Vastuutaho   | Tavoitteet  |
|----------------------------|--|--|---|
| Työttömyysuhan alla olevat | noin 4-8 henkilöä/kk   | TE-palvelut<br><b>työllisyysohjaaja</b>  | Mahdollistettava nopea siirtyminen uuteen työsuhteeseen ja/tai uudelle alalle esim. koulutuksen kautta.   |
| Alle 29 v. työttömät       | Työttömissä keskimäärin 3-5 henkilöä / kk.   | TE-palvelut<br><b>etsivä nuorisotyö nuorten työpajaohjaaja</b>   | Opintoihin ohjaaminen joko oppilaitoksiin tai oppisopimus- ja koulutusopimuksilla alan työpaikkoihin Pelkosenniemellä.  |
| 30 - 49 v. työttömät       | Keskimäärin 13 – 35 hlö / kk.<br><br>Havaittavissa selkeä kausivaihtelu ja kausivaihtelussa eritoten naisten lukumäärä. Palveluala, kuten hotelli-, ravintola-, kauppa- ja siivousalan-, terveydenhoitoalan sekä hiihtokeskusalan työntekijöitä. | TE-palvelut<br><b>työllisyysohjaaja</b><br>elinkeinokoordinaattori<br>kunnan virkamiehet<br>luottamushenkilöt  | Ympärivuotisen matkailun, kesämatkailun lisääminen ja matkailumarkkinoinnin kehittäminen.<br>Pelkosenniemen houkuttelevuuden lisääminen ja markkinointi.<br>Ympärivuotisten työpaikkojen lisääminen.<br>Tiedottamisen tehostaminen. Koulutuksen kehittäminen ja uudelleen koulutus. |
| yli 50 v. työttömät        | Pääasiassa miehiä, alhainen koulutustaso, heikko terveydentila, sosiaalisen työllistämisen piirissä, pääasiassa pitkäaikaistyöttömiä.  | Työllisyysohjaaja yhdessä sosiaalihoitajan/sosiaaliohjaajan ja terveydenhuollon kanssa.<br><b>Pelkosenniemen moniammatillinen yhteistyöverkosto.</b> | Saada asiakkaat oikean avun ja toimeentulon piiriin.<br>Saada pidettyä asiakkaat työkykyisenä ja sosiaalisesti työllistettynä. Löytää mahdollista lisäkoulutusta.   |

*Lähde: Pelkosenniemen työmarkkinat ja muutoksen tuulet-hanke*

Asiakkaiden seuranta: KykyViisari, TYP-järjestelmä ja oma järjestelmä.

Asiakkaalle tehdään alussa syväluotaava haastattelu, jossa kartoitetaan sen hetkinen tilanne, sekä täytetään [KykyViisari](#) itsearviointi kyselylomake. Kykyviisari osoittaa työ- ja toimintakyvyn asiakkaan omasta näkökulmasta. Lomakkeen vastausten perusteella, varataan asiakkaalle tarvittaessa uusi aika, jonka perusteella selvitetään jatkomahtodollisuudet ja toimenpiteet. KykyViisari lomake täytetään myöhemmin pitkittyneissä asiakassuhteissa sen hetkisen tilanteen seuraamiseksi ja edistymisen kartoittamiseksi. Haastattelun jälkeen asiakkaan tilanteesta riippuen, hänelle varataan TYP-aika (Työllistymistä edistävä moniammatillinen yhteistyöpalvelu). Asiakkaan polku on aina henkilökohtainen ja yksilöllinen, joka voi vaihdella asiakkaan eri elämäntilanteista ja motivaatiosta johtuen.

Sosiaalipalvelut vastaa asiakasprosessista ja huolehtii, että asiakas kutsutaan TYP-palaveriin (ja sinne tarvittavat tahot mukaan. Kela kannattaa ottaa heti aluksi mukaan, jotta saadaan Kelan järjestelmän tiedot!). Tekee kattavan lausunnon asiakkaasta, vastaa, että asiakkaalle tehdään työ- ja toimintakykyarviointit ja lääkäri voi tehdä oikeat diagnoosit.

Työllisyysohjaaja toimii sosiaalipuolen työparina, vastaa kuntouttavasta työtoiminnasta, työkokeiluista, työharjoitteluista, koulutuksista ja työhön pääsemisestä. Hän pitää suhteet yllä työnantajiin kunnan sisällä ja yksityisellä sektorilla.

Kuntouttava työtoiminta / omaohjaaja tekee omat havainnot asiakkaasta KykyViisarin lisäksi. Tämä tulee sosiaalipuolen lausuntojen lisäksi tukemaan diagnooseja.

## Asiakkaan esimerkkipolku

| Toimenpide  | Vastuutaho  | Asiakastarpeen tunnistaminen ja arviointi  | Palvelun suunnittelu ja eteneminen  |
|---|---|--|---|
| Asiakkaan haastattelu                                   | Työllisyysohjaaja<br>Etsivä nuorisotyö<br>TE-palvelut   | Kartoittaa asiakkaan tilanne, toiveet ja tarpeet   | Työelämään<br>Opiskelemaan<br>Aktivointisuunnitelman laadintaan<br>TYP-palveluun  |
| Aktivointisuunnitelma (Aksu)                            | Työllisyysohjaaja<br>Etsivä nuorisotyö<br>Sosiaalijohtaja/ohjaaja<br>TE-palvelut<br>Asiakas         | Kartoittaa asiakkaan tilanne, toiveet ja tarpeet   | Työelämään<br>Opiskelemaan<br>Työ- ja toimintakykyarvioon<br>TYP  |
| Työ- ja toimintakykyarviointi                           | Mielenterveyshoitaja<br>Terveystenhoitaja<br>Lääkäri<br>Kuntoutuslääkäri<br>Yksilövalmentaja        | Kartoittaa asiakkaan fyysiset ja psyykkiset valmiudet ja tarpeet, sekä työkuunto   | Kuntoutukseen<br>Jatkotutkimuksiin<br>Päihdehuoltoon<br>Mielenterveystoimistoon<br>Eläkeselvitykseen...   |
| Monialainen työllistymistä edistävä yhteispalvelu (TYP) | Työllisyysohjaaja<br>Etsivä nuorisotyö<br>Sosiaalijohtaja/ohjaaja<br>TE-palvelut<br>KELA<br>Asiakas | Kartoittaa asiakkaan tilanne, toiveet ja tarpeet haastavimmissa tapauksissa. Kelan tiedot mukana kartoituksessa.                           | Kuntouttavaan työtoimintaan<br>Kelan kuntoutukseen<br>Terveystenhoitoon<br>jatkotutkimuksiin<br>Päihdehuoltoon<br>Mielenterveystoimistoon<br>TE-palveluihin |
| 3kk seuranta  | Työllisyysohjaaja<br>Etsivä nuorisotyö<br>TE-palvelut   | Kartoittaa, miten asiakas on edennyt suunnitelmassa ja onko tarve jatko- tai uuden suunnitelman laatimiselle                               | Jatkosuunnitelman laatiminen ja seuraavan etapin suunnittelu<br>-> yhteydenotto seuraavaan tahoon   |
| Kuntouttava työtoiminta                                 | Työpajaohjaaja<br>Nuorten työpajaohjaaja<br>Yksilövalmentaja<br>Kunta                               | Valmiudet työelämään<br>Henkinen ja fyysinen kuntoutuminen   | Valmiudet työelämään<br>Henkinen ja fyysinen kuntoutuminen  |
| Työkokeilu<br>Työharjoittelu                            | Työllisyysohjaaja<br>Etsivä nuorisotyö<br>Asiakas<br>Kunta<br>Yritykset<br>TE-palvelut              | Testata asiakkaan fyysiset ja psyykkiset valmiudet kyseiseen tehtävään, saada asiakas aktivoitumaan ja kokeilemaan mahdollista uutta uraa. | Opiskelemaan<br>Palkkatukityöhön<br>Työelämään  |
| Palkkatukityö   | Työllisyysohjaaja<br>Kunta<br>Yritykset<br>TE-palvelut  | Toimia ponnahduslautana ja kynnyksenä avoimille markkinoille<br>Saada asiakkaalle  | Työelämään  |

|  |   |   |  |
|--|---|---|--|
|  |   | henkisiä ja fyysisiä elämyksiä sekä itsevarmuutta työelämän tarpeisiin                              |  |
| Oppisopimus- ja koulutussopimus koulutus | Työllisyysohjaaja<br>Etsivä nuorisotyö<br>Asiakas<br>Oppilaitos<br>Kunta<br>Yritykset | Saada asiakkaan tiedot ja taidot ajan tasalle lisäkoulutuksella ja/tai kokonaan uudella tutkinnolla | Työharjoitteluun<br>Työelämään<br>Jatko-opiskeluun |

Lähde: Pelkosenniemen työmarkkinat ja muutoksen tuulet-hanke

### Asiakassuhteen toimintatapa

| Vastuutaho  | Toiminta ja tekeminen  | Huomioita   |
|---|--|---|
| Asiakaskontakti   | <b>Tunnistaa mahdollisen huolen</b> asiakkaan tilanteesta ja palvelutarpeesta.<br>Ohjaa asiakkaan työllisyyskoordinaattorin tai etsivän nuorisotyön luo  | Kuka vaan, perhe, asiakas itse, lääkäri, hoitaja, sosiaalityöntekijä, koulu, oppilaitos, työpaikka... |
| Työllisyysohjaaja<br>Etsivä Nuorisotyö                                      | Tarkentaa huolen asiakkaan tilanteesta ja toimintakyvystä<br>Tukee asiakasta <b>luottamuksellisessa</b> ohjaussuhteessa<br>Tunnistaa ja kutsuu tarpeellisen <b>asiakasverkoston</b><br>Varmista asiakkaan <b>suostumukset</b> tietojen vaihtoon<br><b>Koordinoi</b> ja vastaa palvelutarpeen selvittämisestä verkostossa |   |
| Sosiaali-ohjaaja<br>Sosiaalijohtaja   | Selvittää sosiaalisen tilanteen ja toimintakyvyn<br>Voi toimia myös omaohjaajana   |   |
| KELA  | Tuo tiedon asiakkaan aiemmin toteutetusta kuntoutuspalvelusta ja muista etuuksista ja niiden tuloksista  |   |
| Yksilövalmentaja<br>Kuntouttavan työpajan ohjaaja<br>Nuorten työpajaohjaaja | Tunnistaa asiakkaan <b>työssä näkyvän toimintakyvyn</b><br>Antaa arvion työssä selviytymisestä avoimia työmarkkinoita ajatellen  |   |
| Terveystenhoitaja<br>Mielenterveyshoitaja                                   | Tunnistaa <b>terveyteen</b> liittyvät huolenaiheet ja palvelutarpeet   |   |
| Lääkäri   | Arvioi, onko heikentyneen toimintakyvyn takana <b>jokin sairaus</b><br>Ohjaa tarvittaessa hoidon ja kuntoutuksen toimenpiteisiin<br><b>Arvioi</b> työkyvyn ja työkyvyttömyyden<br>Kirjoittaa tarvittavat lausunnot   |   |
| KAIKKI<br>työllisyysohjaaja koordinoi                                       | <b>Johtopäätökset ja suunnitelmat:</b><br>- palvelutarpeesta<br>- Hoidon ja kuntoutuksen tarpeesta<br>- Työkyvystä   |   |

Lähde: Raija Kerätär

### Asiakkaan toimintakyvyn tulkinta

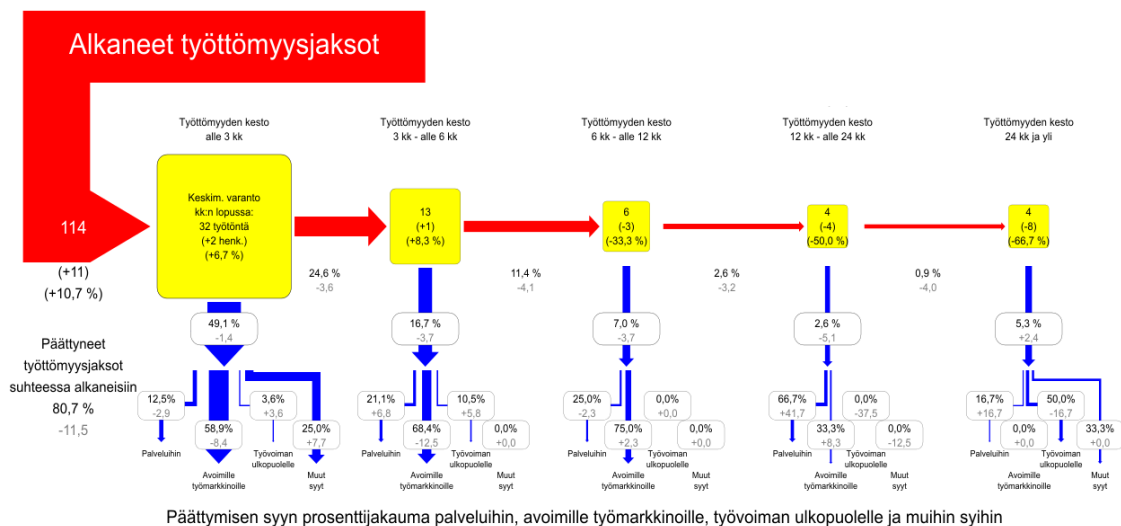
| Miten tähän on tultu?    | Ymmärrys, miten on nyt? | Mikä voi olla mahdollista?                          |
|--------------------------|-------------------------|---|
| Koulusuoriutuminen       | Toiminta työssä         | Hoidon, kuntoutuksen ja muiden palveluiden tuntemus |
| Työvoimaura              | Sosiaalinen verkosto    | Työvoimamarkkinat                                   |
| Elämänkulku              | Talous                  |   |
| Varusmiespalvelus        | Toimintakykytutkimukset |   |
| Sosiaalinen toimintakyky |                         |   |

Lähde: Raija Kerätär

## Virrat eri kestoiseen työttömyyteen ja työttömyydestä ulos aikavälillä 01/2019 - 06/2019

Prosentit osoittavat virtojen suuruuden suhteessa alkamisvirtaan  
Muutos edellisvuoteen prosenttiyksiköissä

Kunta: Pelkosenniemi



Lähde: Työ- ja elinkeinoministeriö, Työnvälitystilasto

Lähde: ELY-keskus

Kuten virtavarantokuvasta voidaan havaita, kannattaa ennaltaehkäisevään ja aktiiviseen työllisydenhoitoon panostaa, koska silloin niihin pystytään tarttumaan helpoimmin ja nopeammin.

## 10. Työllisyyden hoitoon liittyvät lakisääteiset velvoitteet

### 10.1. Monialainen työllistymistä edistävä yhteispalvelu (TYP)

Työllistymistä edistävä monialainen yhteispalvelu on tarkoitettu palvelemaan vaikeasti työllistyviä pitkäaikaistyöttömiä. Kunnan lisäksi KELA ja TE-toimisto ohjaavat asiakkaita TYP-palveluun. TYP -palvelu tarjoaa työnhakijalle eri viranomaisten palveluja yhden luukun periaatteella. Käytännössä kaikkien yli vuoden työttömänä olleiden palvelutarve selvitetään. Yhteispalvelussa työttömälle laaditaan monialainen työllistymissuunnitelma, joka voi sisältää julkisten työvoimapalveluiden lisäksi myös sosiaali- ja terveyspalveluja sekä kuntoutuspalveluja.



Esimerkiksi kuntouttavaan työtoimintaan asiakkaita ohjautuu nykyisellään vain TYP-toiminnan kautta. Pelkosenniemen kunnassa TYP työtä tekevät sosiaalijohtaja sekä työllisyyskoordinaattori. Lapin liiton johtava työllisyysasiantuntija koordinoi koko Lapin TYP -toimintaa.

## 10.2. Kuntouttava työtoiminta

Kuntouttava työtoiminta on kunnan järjestämä sosiaalihuoltolain mukainen sosiaalipalvelu. Palvelun pohjana on **Laki kuntouttavasta työtoiminnasta (189/2001)** ja sen keskeisenä ajatuksena on tiivis yhteistyö kunnan ja TE-toimiston kanssa. Kuntouttavan työtoiminnan tarkoituksena on ehkäistä työttömyyden aiheuttamaa asiakkaan työ- ja toimintakyvyn alenemista sekä syrjäytymistä. Toiminnassa keskitytään parantamaan kokonaisvaltaisesti asiakkaan elämän- ja arjenhallintaa. Samalla hänelle tarjotaan mahdollisuus monipuoliseen työtoimintaan ja muihin palveluihin. **Kuten muidenkin aktiivitoimenpiteiden, myös kuntouttavan työtoiminnan työmarkkinatuen rahoittaa kokonaisuudessaan valtio.**

Pelkosenniemen kunnassa kuntouttava työtoiminta on viime vuosina järjestetty Työpaja Sykkeessä. Työpajan asiakkaina ovat kotona asuvat ja monenlaista kotiapua tarvitsevat ikääntyneet sekä vammaiset. Kuntouttavan työtoiminnan asiakkaat toimivat pajan palkatun henkilökunnan apuna ja näissä aputehtävissä. Samalla he ovat työpajanohjaajan kiinteässä ohjauksessa. Työpajan työryhmään kuulumisen usein parantaa asiakkaan sosiaalisia taitoja. Toimintaan osallistuminen tuo elämään järjestystä ja säännöllisyyttä sekä parantaa fyysistä ja henkistä kuntoa. Parhaimmillaan kuntouttavassa työtoiminnassa saadaan palautetuksi asiakkaan usko itseensä ja omaan osaamiseensa. Tätä kautta myös polku työelämään paluullekin avautuu. Mainittakoon, ja se on myös lain henki, että asiakkaan toistuva osallistuminen kuntouttavaan työtoimintaan ei ole suotavaa vaan työtoimintaa tulisi seuraavassa vaiheessa seurata esimerkiksi työkokeilu tai mahdollinen koulutus.

**TOIMINTAA TARKASTEELLAAN SYKSYLLÄ 2020 JA TOIMINTATAPA MUUTETAAN UUDEN MALLIN MUKAISESTI KOKEILUJEN JÄLKEEN. Vastuuhenkilöinä työllisyysohjaaja Mika Parviainen ja työpajaohjaaja Joni Aho.**

## 10.3. Nuorten työpajatoiminta

Nuorten työpajatoiminnan tehtävänä on valmennuksen avulla parantaa nuoren valmiuksia päästä koulutukseen, suorittaa koulutus loppuun ja päästä avoimille työmarkkinoille tai muuhun tarvitsemaansa palveluun. Työpajatoiminnan tarkoituksena on parantaa nuoren elämänhallintataitoja sekä edistää hänen kasvua, itsenäistymistä ja osallisuutta yhteiskuntaan. Nuori valmentautuu tekemällä työtä tai työtoimintaa omien edellytystensä mukaan. Työpajalla tehdään nuoren kanssa yhdessä henkilökohtainen valmennussuunnitelma. Nuorten työpajatoiminnan järjestäjän voi toimia kunta, useat kunnat yhdessä tai nuorten palveluja tuottava yhteisö. Nuorten työpajalla tulee olla riittävästi nuorten yksilö- ja työvalmennusosaamista. Nuorten työpajan on seurattava toimintansa tuloksia ja raportoitava tuloksistaan säännöllisesti. **TOIMINTAA TARKASTEELLAAN SYKSYLLÄ 2020 JA TOIMINTATAPA MUUTETAAN UUDEN MALLIN MUKAISESTI KOKEILUJEN JÄLKEEN. Vastuuhenkilöinä työllisyysohjaaja Mika Parviainen ja työpajaohjaaja Joni Aho.**

Nuori tulee työpajalle pääsääntöisesti viranomaisen tai julkista tehtävää hoitavan ohjaamana. Hän voi myös oma-aloitteisesti hakeutua työpajalle. Työpajalle ohjatun nuoren valmennuksesta tehdään kirjallinen sopimus. Nuorten työpajatoiminnassa voidaan käsitellä sopimuksessa tai työpajalle 1 momentissa säädettyssä tehtävässä saatuja tietoja valmennukseen tulevan ja valmennuksessa olevan nuoren yksilöimiseksi ja työpajatoiminnan tehtävien hoitamiseksi. Nuorten työpajatoiminnan järjestäjän tulee määritellä ne tehtävät, joihin sisältyy arkaluonteisten tietojen käsittelyä. (Nuorisolaki, Finlex.fi)

## 10.4. Ikääntyvien työllistämismenot

Veloitetyöllistäminen on lakisääteinen palvelu, jossa kunnan velvollisuutena on tarjota työtä yli 57-vuotiaille työttömille, joiden työttömyyspäiväraha-aika on täyttynyt. TE-toimisto seuraa päiväraha-ajan täyttymistä ja ilmoittaa työttömälle velvoiteoikeudesta. Velvoiteoikeus on asiakkaalle vapaaehtoinen. Myös kunnalle tulee ilmoitus henkilön

velvoitetöyllistämistä. Ilmoituksen jälkeen kunta voi hakea työllistämistukea henkilön palkkaamiseen. Velvoitetöyön työajan ja palkan tulee täyttää työehtosopimuksen mukaiset vaatimukset ja työn kesto on maksimissaan 6 kuukautta. Velvoitetöyosuhteen myötä työssäoloehto täyttyy uudelleen.

Velvoitetöyllistämislmoitukset tulevat kunnalle noin kuukauden varoitusajalla, jona aikana työllistettävälle on löydettävä sopiva työpaikka. Vuotuista työllistettävien määrää on vaikea ennakoida ja velvoitetöyllistämiset tulevat aina enemmän tai vähemmän yllätyksenä. Viime vuosina velvoitetöyllistettävien lukumäärä on Pelkosenniemellä ollut 2 – 4 henkilöä ja heidän työsuhteittensa kesto on ollut pääsääntöisesti 6 kuukautta.

#### 10.5. Työttömien terveyden edistäminen

Terveydenhuoltolaki määrää, että kunnan tehtävänä on järjestää työttömille terveystalvet. **Työttömillä on tunnetusti työssäkäyviä enemmän terveydellisiä ongelmia ja työttömyyden pitkittyminen lisää terveydellisiä riskejä, mutta he käyttävät terveydenhuoltopalveluja huomattavasti normaalia vähemmän.** Työttömillä on myös lisääntynyt tarve terveyttä ja työkykyä edistäviin ja tukeviin palveluihin. Työmarkkinoilta syrjäytymisen riskit kasvavat, jos sairaudet ja kuntoutustarve jäävät työttömiltä tunnistamatta. Työttömien terveydenhuollon velvoite liittyy kunnan kansanterveydelliseen tehtävään edistää ja ylläpitää väestön terveyttä ja hyvinvointia.

**Kunnan terveydenhuollon tehtävänä on toteuttaa työttömien terveystarkastukset.** Terveystarkastuksella tarkoitetaan kliinisillä tutkimuksilla tai muilla tarkoituksenmukaisilla ja luotettavilla menetelmillä suoritettua terveydentilan ja työ- ja toimintakyvyn tarkastusta sekä terveyden edistämiseen liittyvää terveydentilan selvittämistä. (Lähde: Sosiaali- ja terveysministeriön kirje kunnille 19.8.2013)

Pelkosenniemellä on nostettu Pelkosenniemen työmarkkinat ja muutoksen tuulet -hankkeen ansiosta terveydenhuollon roolia aktiivisemmaksi koko työllisyydenhoidossa, koulutettu työllisyydenhoidon parissa toimivia, sekä rakennettu toimivaa yhteistyömallia. Näillä toimenpiteillä on jo nyt saatu huomattavia tuloksia aikaiseksi työttömyyden saralla.

## 11.Kunnan työpajat

**TOIMINTAA TARKASTELLAAN SYKSYLLÄ 2020 JA TOIMINTATAPA MUUTETAAN UUDEN MALLIN MUKAISESTI KOKEILUJEN JÄLKEEN. TEKSTI TÄHÄN TULEE SEN JÄLKEEN. Vastuuhenkilöinä työllisyysohjaaja Mika Parviainen ja työpajaohjaaja Joni Aho.**

Lähteet:

Raija Kerätär 2018: Osatyökykyisten reitit työllisyyteen – etuudet, palvelut, tukitoimet. Sosiaali- ja terveysministeriön raportteja ja muistioita 43/2018.

Pasi Holm 2014: Kirjoitus julkaisussa Kannattavat sosiaaliset investoinnit. Työllistämisinvestointi Extra. Vater 1.12.2014.

KYKYVIISARI: <https://sivusto.kykyviisari.fi>

Liitteet:

## Miten kuntouttavaa työtoimintaa seurataan?

Kun kuntouttavan työtoiminnan jakso on loppumassa, aktivointisuunnitelman laatijat kokoontuvat arvioimaan, ovatko tavoitteet toteutuneet. Samalla päätetään, miten jatketaan eteenpäin. Arviointi kannattaa tehdä jo ennen jakson päättymistä.

Tavoitteiden toteutumisen arvioinnissa hyödynnetään asiakkaan työ- ja toimintakyvyn muutoksista saatua tietoa. Työ- ja toimintakykyarviointit tehdään jakson alussa, väliarvioinneissa ja lopussa.

Jos jakso on yli kolmen kuukauden mittainen, loppuarvioinnin lisäksi on hyvä tehdä väliarviointeja noin kolmen kuukauden välein. Väliarvioinneissa voidaan muuttaa tavoitteita, kestoja tai aktivointisuunnitelmaa.

Jos asiakkaalla on ongelmia kuntouttavassa työtoiminnassa, täytyy pitää arviointipalaveri, jossa päivitetään aktivointisuunnitelma. Asiakas voidaan ohjata palveluihin, jotka sopivat paremmin hänen tilanteeseensa.

Arvioinnin yhteydessä voidaan myös päättää kuntouttava työtoiminta. Työtoiminnan päättyminen voi johtua esimerkiksi siitä, että asiakas saa työkokeilu-, työ- tai opiskelupaikan. Työtoiminta voi päättyä myös, jos katsotaan, että se on asiakkaan kannalta paras ratkaisu.

Asiakkaan arvioinnissa huomioitavia asioita:

- Yleinen hyvinvointi
- Osallisuus
- Mielen hyvinvointi
- Arjen sujuminen
- Taidot
- Fyysinen toimintakyky
- Suhtautuminen työhön ja tulevaisuuteen

**Toimintakyky:** Yksilön kyky selviytyä jokapäiväisistä arjen haasteista ja tehtävistä. Toimintakyky voidaan jakaa psyykkiseen, sosiaaliseen, kognitiiviseen ja fyysiseen toimintakykyyn.



**Työkyky:** Rakentuu yksilön voimavarojen ja työn vaatimusten välisestä suhteesta. Yksilön voimavaroja ovat mm. toimintakyky, terveys, motivaatio ja osaaminen. Työkykyyn vaikuttaa myös yksilön toimintaympäristö ja lähiyhteisö.